

ARTES

1ª Colocada

[184838] (UNIFESP 2019) Tal movimento artístico floresceu em meados do século XX e baseava-se no imaginário do consumismo e da cultura popular. Foi visto como uma reação ao expressionismo abstrato, pois seus praticantes reintroduziram no repertório plástico imagens figurativas e fizeram uso de temas banais.

(Ian Chilvers (org.). *Dicionário Oxford de arte*, 2007. Adaptado.)

Uma obra representativa do movimento artístico retratado no texto está reproduzida em:

a)



(René Magritte. *Variante da tristeza*.)

b)



(Salvador Dalí. *Sonho causado pelo voo de uma abelha ao redor de uma romã um segundo antes de acordar*.)

c)



(Wassily Kandinsky. *Composição VIII*.)

d)

(Roy Lichtenstein. *No carro.*)

e)

(Jackson Pollock. *Sem título.*)**Resposta:**

[D]

O movimento artístico que floresceu em meados do século XX e se baseava no imaginário do consumismo e da cultura popular é designado por “Pop Art”, representado na imagem da obra “O carro”, de Roy Lichtenstein, na opção [D]. Os artistas deste movimento criticavam de forma irônica a vida cotidiana materialista e consumista através da reprodução de embalagens de alimentos, histórias em quadrinhos e outros objetos, criando um forte impacto com suas ousadas cores primárias e seu estilo direto. As imagens apresentadas em [A] e [B] reproduzem telas de Magritte e Dali, ambos expoentes do surrealismo, em [C], uma de Kandisky, abstracionista, e em [E], uma de Pollock, expressionista abstrato.

2ª Colocada

[182956] (ENEM PPL 2018)

AMARAL, T. *EFCB*. Óleo sobre tela. 56 cm x 65 cm, 1924.Disponível em: www.wikiart.org. Acesso em: 11 fev. 2015.

Uma das funções da obra de arte é representar o contexto sociocultural ao qual ela pertence. Produzida na primeira metade do século XX, a *Estrada de Ferro Central do Brasil* evidencia o processo de modernização pela

- verticalização do espaço.
- desconstrução da forma.
- sobreposição de elementos.
- valorização da natureza.
- abstração do tema.

Resposta:

[C]

[A] Incorreta. A imagem evidencia o processo de modernização caracterizando a estrada de ferro como propulsora de um lugar.

[B] Incorreta. A imagem sugere a leve geometrização da forma, considerando que Tarsila esteve na Europa no início do século XX, e, portanto, percebe as questões pertinentes de sua experiência em obras como as de Picasso e outros artistas da época.

[C] Correta. A imagem evidencia a sobreposição das formas e enfatiza o título sugerido.

[D] Incorreta. O ambiente representado evidencia uma cena de modernização, dado o contexto da época de sua realização e os motivos representados.

[E] Incorreta. A imagem é figurativa.

3ª Colocada

[143345] (ESPM 2015)



Roda de bicicleta (1912)



Fonte (1917)

O autor foi o criador do Ready-made, termo criado para designar um tipo de objeto, por ele inventado, que consiste em um ou mais artigos de uso cotidiano, produzidos em massa, selecionados sem critério estético e expostos como obras de arte em espaços especializados como museus e galerias. Ao transformar qualquer objeto em obra de arte, o artista realiza uma crítica radical ao sistema da arte.

Assinale a alternativa que mencione respectivamente o nome do artista responsável pelos trabalhos apresentados na questão e o movimento artístico que adotava os procedimentos expostos no enunciado, levando muitos a exclamarem: “Isso não é arte!”

Fonte: Carol Strickland. **Arte Comentada**.

- a) Marcel Duchamp – Dadaísmo;
- b) George Braque – Expressionismo;
- c) Alberto Giacometti – Surrealismo;
- d) Henri Moore – Surrealismo;
- e) Franz Arp – Dadaísmo.

Resposta:

[A]

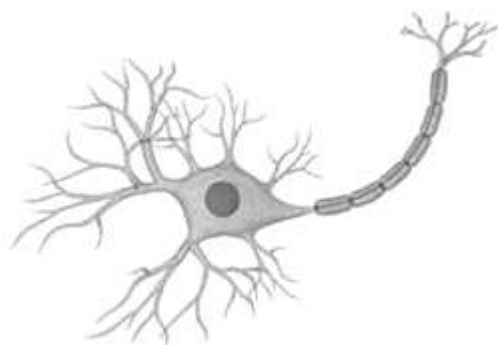
A questão remete ao trabalho artístico de Marcel Duchamp dentro do movimento estético denominado Dadaísmo. Em 1916, no contexto da Primeira Guerra Mundial, surgiu o Dadaísmo e Marcel Duchamp, que morava em Nova York, passou a fazer parte de artistas dadaístas desta cidade. Um pouco antes, em 1913, Duchamp criou o Ready-made rompendo com a arte tradicional ao utilizar objetos de uso cotidiano e transformá-los em obras de artes como o “Urinol” e a “Roda de bicicleta”.

SuperProfessor

BIOLOGIA

1ª Colocada

[184233] (UPF 2019) Analise a figura a seguir, que mostra a estrutura de um neurônio, e assinale a alternativa que corretamente se refere aos dendritos.



(Disponível em: http://www.pinsdaddy.com/unlabeled-human-euron_%7Cibx399liwbrZ_%7CH*UfrXqUZsi12rXlme8KCWHINi3ug/. Acesso em 01 set. 2018)

- a) Transmitem os impulsos nervosos do corpo celular para outros neurônios, ou para órgãos efetores.
- b) São prolongamentos que recebem impulsos nervosos e os conduzem para o corpo celular.
- c) Liberam, em suas terminações, mediadores químicos responsáveis pelas sinapses.
- d) São finas terminações nervosas do axônio, cujas extremidades chegam muito próximo das células-alvo para formar as sinapses.
- e) São prolongamentos envolvidos por uma bainha de mielina.

Resposta:

[B]

Os dendritos são prolongamentos muito ramificados que conduzem o potencial de ação em direção ao corpo celular. São prolongamentos celulípetos.

2ª Colocada

[184664] (UERJ 2019) Nos últimos anos, estudos mostraram que, em neurônios de pacientes com Alzheimer, uma enzima desencadeia a fragmentação de uma determinada organela citoplasmática. Essa fragmentação resulta em alterações no empacotamento e encaminhamento de proteínas para o exterior da célula.

Nomeie a organela citoplasmática fragmentada nos casos dos pacientes com Alzheimer e apresente uma função dessa organela relacionada à reprodução humana.

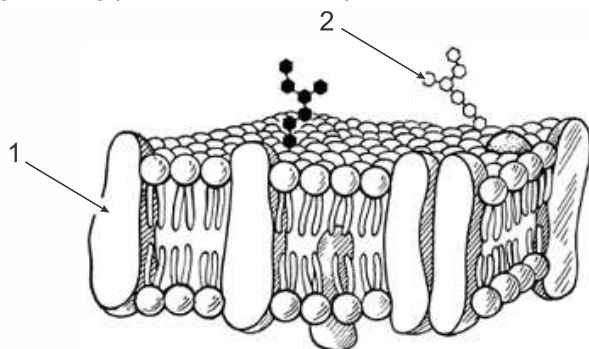
Resposta:

Organela: complexo ou aparelho de Golgi / complexo ou aparelho golgiense.

Função: formação do acrossomo.

3ª Colocada

[178482] (MACKENZIE 2018)



O esquema representa um modelo de organização da membrana plasmática. A respeito dele, assinale a alternativa correta.

- a) Essa organização é encontrada somente em células eucarióticas.
- b) A substância apontada em 1 ocupa local fixo na membrana.
- c) As membranas que compõem organelas celulares apresentam apenas uma camada de fosfolípidios.
- d) A seta 2 indica carboidratos que compõem o glicocálix.
- e) A substância apontada em 1 está envolvida apenas em transportes ativos.

Resposta:

[D]

Essa organização é encontrada nas células animais e em alguns protozoários, pois apresenta glicocálix (seta 2), que é uma malha de moléculas entrelaçadas que envolve a membrana plasmática, formado por glicolipídios (carboidratos associados a lipídios) e glicoproteínas (carboidratos associados a proteínas). A seta 1 indica as proteínas de membrana, que se movem entre as moléculas de lipídios e auxiliam no transporte de substâncias tanto por transporte passivo quanto ativo. As membranas possuem dupla camada de fosfolípidios.

ESPAÑOL

1ª Colocada

[182913] (ENEM PPL 2018)

INCIVISMO

Pasear por el centro de Barcelona (España) de noche implica, a ciencia cierta, tropezarse con, por ejemplo, jóvenes bebiendo en portales y plazas, con alguno de ellos aliviando la vejiga en las esquinas... La orden para la policía local ha sido la de multiplicar la ofensiva contra la falta de civismo, combatiéndose también, por lo tanto, las molestias callejeras que perturban el sueño. Y, aunque no hay milagros, las cifras ya constatan el esfuerzo de este año por poner un freno. Con respecto a las molestias (ruidos, peleas, música a altas horas en la vía pública), las multas se han multiplicado por cuatro. Las multas por consumir alcohol en la calle superan ya las 5 000 este verano.

CASTÁN, P. Disponível em: www.elperiodico.com. Acesso em: 25 ago. 2011 (adaptado).

Para combater a falta de civismo, a polícia da cidade de Barcelona tem

- a) aumentado a aplicação de multas.
- b) encarcerado os jovens baderneiros.
- c) isolado o centro da cidade.
- d) controlado a distribuição de álcool.
- e) proibido a música em alto volume.

Resposta:

[A]

Apenas a alternativa [A] é correta, como apontado no trecho “*las multas se han multiplicado por cuatro*”. As demais alternativas não são corretas pois não há menção a prisões, a isolamento de espaços, ao controle da distribuição de bebidas alcoólicas ou proibição à música.

2ª Colocada

[181734] (ENEM 2018) ¿Cómo gestionar la diversidad lingüística en el aula?

El aprendizaje de idiomas es una de las demandas de la sociedad en la escuela: los alumnos tienen que finalizar la escolarización con un buen conocimiento, por lo menos, de las tres lenguas curriculares: catalán, castellano e inglés (o francés, portugués...).

La metodología que promueve el aprendizaje integrado de idiomas en la escuela tiene en cuenta las relaciones entre las diferentes lenguas: la mejor enseñanza de una lengua incide en la mejora de todas las demás. Se trata de educar en y para la diversidad lingüística y cultural. Por eso, la V Jornada de Buenas Prácticas de Gestión del Multilingüismo, que se celebrará en Barcelona, debatirá sobre la gestión del multilingüismo en el aula. El objetivo es difundir propuestas para el aprendizaje integrado de idiomas y presentar experiencias prácticas de gestión de la diversidad lingüística presente en las aulas.

Disponível em: www10.gencat.cat. Acesso em: 15 set. 2010 (adaptado).

Na região da Catalunha, Espanha, convivem duas línguas oficiais: o catalão e o espanhol. Além dessas, ensinam-se outras línguas nas escolas. De acordo com o texto, para administrar

a variedade linguística nas aulas, é necessário

- a) ampliar o número de línguas ofertadas para enriquecer o conteúdo.
- b) divulgar o estudo de diferentes idiomas e culturas para atrair os estudantes.
- c) privilegiar o estudo de línguas maternas para valorizar os aspectos regionais.
- d) explorar as relações entre as línguas estudadas para promover a diversidade.
- e) debater as práticas sobre multilinguismo para formar melhor os professores de línguas.

Resposta:

[D]

Apenas a alternativa [D] é correta. A metodologia recomendada é a exploração das relações entre as línguas estudadas para fomentar a diversidade, como se observa nos trechos do segundo parágrafo: “La metodología que promueve el aprendizaje integrado de idiomas en la escuela tiene en cuenta las relaciones entre las diferentes lenguas”, e; “Se trata de educar en y para la diversidad lingüística y cultural”.

3ª Colocada

[182701] (UDESC 2019)

Un mundo sin humanos

¹Hagamos un ejercicio de imaginación apocalíptica de la mano de los expertos. ¿Cómo ²sería el planeta si de repente ³desapareciéramos todos? ¿Qué pasaría un día después? ¿Y pasados 300.000 años? Ciudades invadidas por la vegetación y las fieras. Atmósfera radiactiva. El viaje resulta inquietante.

Imagine por un momento que un día se despierta y descubre que es el único habitante de la Tierra. De la noche a la mañana, la totalidad de la humanidad ⁴se ha evaporado por arte de magia. Si vive en una ciudad, descubrirá que ⁵las calles están vacías, los automóviles detenidos, ⁶aunque los ciclos de los semáforos prosigan. Las chimeneas de algunas fábricas en las afueras siguen ⁷echando humo, pero ya no hay ⁸nadie en su interior. Las luces de emergencia nocturnas siguen vigentes en los edificios de las grandes compañías, hospitales, grandes almacenes y los paneles luminosos de los comerciales se encienden y apagan como si nada. Se siente alarmado, presa de una mezcla indefinible de soledad y cosas que funcionan solas. Enciende los interruptores de su casa. ⁹Aún ¹⁰hay luz. ¹¹La nevera funciona, Pero la radio escupe ¹²un siseo, sin voces ni música, y lo mismo sucede con la televisión: una carta de ajuste, o simple nieve electrostática.

https://elpais.com/diario/2007/10/14/eps/1192342559_850215.html. Acceso en agosto del 2008.

Marque la opción que puede sustituir sin alteración de significado a “las calles” (ref. 5).

- a) las furgonetas
- b) las casas
- c) las tiendas
- d) las vías
- e) las camionetas

Resposta:

[D]

O sinônimo para “las calles” pode ser “las vías”, alternativa correta, [D], portanto.

FILOSOFIA

1ª Colocada

[184907] (**UEG 2019**) Considerando a história contada por Platão no livro VII da *República*, mais conhecida como Mito da Caverna, podemos deduzir que:

- a) o homem, apesar de nascer bom, puro e de posse da verdade, pode desviar-se e passar a acreditar em outro mundo mais perfeito de puras ideias.
- b) não podemos confiar apenas na razão, pois somente guiados pelos sentimentos e testemunhos dos sentidos poderemos alcançar a verdade.
- c) a caverna, na alegoria platônica, representa tudo aquilo que impede o surgimento da consciência filosófica, que possibilitaria uma ascensão para o mundo inteligível.
- d) a razão deve submeter-se aos testemunhos dos sentidos, pois a verdade que está no mundo inteligível só será atingida mediante a sensibilidade.
- e) os homens devem se libertar da crença na existência em outro mundo e buscar resolver seus conflitos aprofundando-se em sua interioridade.

Resposta:

[C]

Na alegoria platônica, a caverna é a representação das “sombras” do mundo sensível, que remetem às opiniões ilusórias dos homens e impedem o desenvolvimento do pensamento racional, ou seja, da consciência filosófica, que possibilitaria a aproximação com o mundo inteligível das ideias.

2ª Colocada

[181801] (**ENEM 2018**) Não é verdade que estão ainda cheios de velhice espiritual aqueles que nos dizem: “Que fazia Deus antes de criar o céu e a terra? Se estava ocioso e nada realizava”, dizem eles, “por que não ficou sempre assim no decurso dos séculos, abstendo-se, como antes, de toda ação? Se existiu em Deus um novo movimento, uma vontade nova para dar o ser a criaturas que nunca antes criara, como pode haver verdadeira eternidade, se n’Ele aparece uma vontade que antes não existia?”

AGOSTINHO. *Confissões*. São Paulo: Abril Cultural, 1984.

A questão da eternidade, tal como abordada pelo autor, é um exemplo da reflexão filosófica sobre a(s)

- a) essência da ética cristã.
- b) natureza universal da tradição.
- c) certezas inabaláveis da experiência.
- d) abrangência da compreensão humana.
- e) interpretações da realidade circundante.

Resposta:

[D]

O trecho da obra destacado aborda, a partir da óptica de Agostinho, o questionamento da ideia do caráter eterno de Deus a partir da reflexão sobre o ato da Criação. Trata-se, portanto, de uma compreensão humana sobre o dogma da eternidade divina. Como se infere a partir do trecho “estão ainda cheios de velhice espiritual” em que Agostinho se refere àqueles que questionam o dogma cristão, o pensador apresenta uma crítica à interpretação das ações divinas a partir do intelecto humano. O aluno deve perceber, partindo dessas considerações, que a postura de Agostinho e a dos homens que ele critica reflete um conflito acerca da

abrangência do intelecto humano para compreender questões divinas, como a eternidade.

3ª Colocada

[181802] (ENEM 2018)

A quem não basta pouco, nada basta.

EPICURO. *Os pensadores*. São Paulo: Abril Cultural, 1985.

Remanescente do período helenístico, a máxima apresentada valoriza a seguinte virtude:

- a) Esperança, tida como confiança no porvir.
- b) Justiça, interpretada como retidão de caráter.
- c) Temperança, marcada pelo domínio da vontade.
- d) Coragem, definida como fortitude na dificuldade.
- e) Prudência, caracterizada pelo correto uso da razão.

Resposta:

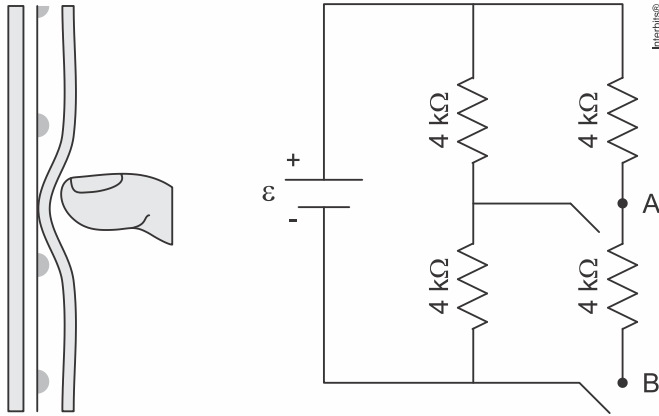
[C]

O epicurismo, corrente filosófica criada por Epicuro na Grécia antiga, apresenta uma concepção moral hedonista, a partir da qual a finalidade das ações humanas seria a busca pelo prazer. No entanto, a busca pelo prazer humano, segundo a moral epicurista, deve se assentar no uso da razão, de modo que o indivíduo não seja escravizado pelo desejo, o que levaria a um estado de sofrimento permanente. Seria, portanto, uma postura temperante – ou seja, moderada – diante dos prazeres que tornaria possível ao indivíduo não sofrer por prazeres que não pode obter.

FÍSICA

1ª Colocada

[182105] (ENEM 2018) Muitos *smartphones* e *tablets* não precisam mais de teclas, uma vez que todos os comandos podem ser dados ao se pressionar a própria tela. Inicialmente essa tecnologia foi proporcionada por meio das telas resistivas, formadas basicamente por duas camadas de material condutor transparente que não se encostam até que alguém as pressione, modificando a resistência total do circuito de acordo com o ponto onde ocorre o toque. A imagem é uma simplificação do circuito formado pelas placas, em que A e B representam pontos onde o circuito pode ser fechado por meio do toque.



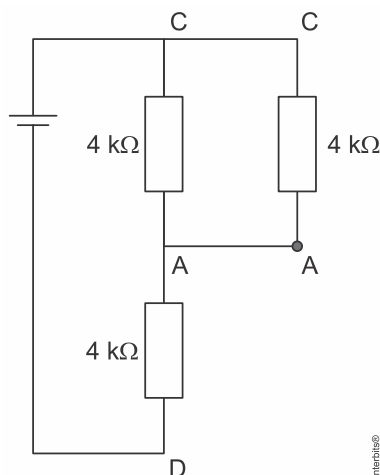
Qual é a resistência equivalente no circuito provocada por um toque que fecha o circuito no ponto A?

- a) 1,3 kΩ
- b) 4,0 kΩ
- c) 6,0 kΩ
- d) 6,7 kΩ
- e) 12,0 kΩ

Resposta:

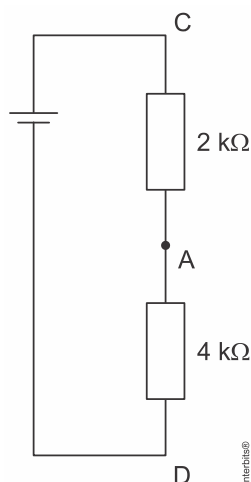
[C]

Caso o circuito seja fechado apenas no ponto A, teremos a seguinte configuração:



O ramo ABD seria aberto, e a resistência equivalente entre C e A ficaria:

$$R_{CA} = \frac{4 \text{ k}\Omega \cdot 4 \text{ k}\Omega}{4 \text{ k}\Omega + 4 \text{ k}\Omega} = 2 \text{ k}\Omega$$



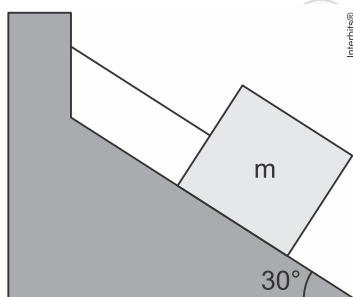
Com os dois resistores restantes em série, podemos calcular a resistência equivalente do circuito:

$$R_{eq} = 2 \text{ k}\Omega + 4 \text{ k}\Omega$$

$$\therefore R_{eq} = 6 \text{ k}\Omega$$

2ª Colocada

[184921] (UEG 2019) Sobre um plano inclinado é colocada uma caixa em repouso e fixada a um cabo inextensível de massa desprezível. Não existe atrito entre a caixa e o plano inclinado.



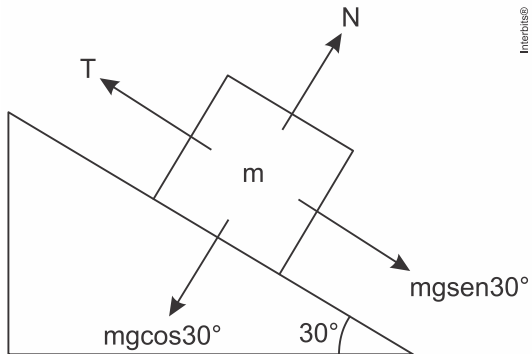
Qual será a aceleração da caixa ao se cortar o cabo?

- a) $\frac{g}{2}$
- b) g
- c) $\frac{g}{3}$
- d) $\frac{2g}{3}$
- e) $\sqrt{3} \frac{g}{2}$

Resposta:

[A]

Inicialmente, teremos as forças:

Como $T = mgsen30^\circ$, caso cortemos o cabo, teremos:

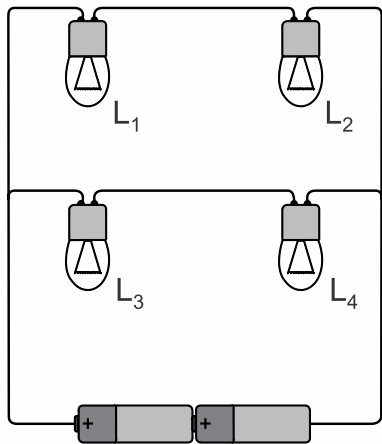
$$ma = mgsen30^\circ$$

$$a = g \cdot \frac{1}{2}$$

$$\therefore a = \frac{g}{2}$$

3ª Colocada

[183303] (CPS 2019) Quatro lâmpadas de filamento, idênticas, são conectadas a duas pilhas obedecendo ao circuito elétrico. Inicialmente, as quatro lâmpadas encontram-se acesas.



Se, em dado momento, somente a lâmpada L_4 tiver seu filamento rompido, apagando-se, é correto concluir que

Admita que, se apenas uma dessas lâmpadas fosse ligada às duas pilhas, ela não se queimaria por sobrecarga.

- só L_3 permanecerá acesa.
- só L_1 e L_2 permanecerão acesas.
- só L_1 e L_3 permanecerão acesas.
- as demais lâmpadas permanecerão acesas.

e) nenhuma das lâmpadas permanecerá acesa.

Resposta:

[B]

As lâmpadas L_3 e L_4 estão em série. Assim, se L_4 tiver seu filamento rompido, será interrompida a corrente nesse ramo do circuito e L_3 também se apagará. Se as baterias forem ideais, as lâmpadas L_1 e L_2 continuarão acesas, sem sofrer alteração de brilho.

SuperProfessor

GEOGRAFIA

1ª Colocada

[184901] (**UEG 2019**) A média da amplitude térmica na cidade de Cuiabá (MT) durante o mês de junho é de 15,25 °C, ao passo que em Salvador (BA) é de 4,8 °C. Considerando-se a localização geográfica dessas cidades, o principal fator climático responsável por essa diferença na amplitude térmica é a:

- a) altitude
- b) latitude
- c) longitude
- d) pressão atmosférica
- e) maritimidade/continentalidade

Resposta:

[E]

A maritimidade é um fator climático importante, trata-se da influência do oceano no clima das planícies litorâneas. O principal efeito é a menor amplitude térmica (diferença entre as temperaturas máxima e mínima). Isto ocorre, pois durante o dia, a brisa marinha se direciona da atmosfera sobre o oceano (ar mais frio com alta pressão) para o continente (ar mais quente com baixa pressão). A noite inverte, a brisa terrestre se desloca do continente para o oceano. No Brasil, as planícies litorâneas também recebem maior umidade proveniente dos oceanos devido à influência de massas de ar quentes e úmidas como a MTA (Massa Tropical Atlântica) e MEA (Massa Equatorial Atlântica).

2ª Colocada

[183291] (**CPS 2019**) As rochas são agregados naturais de um ou mais minerais. Existem diferentes tipos de rochas, cada um deles formado por processos distintos.

Sobre os tipos de rochas, podemos afirmar corretamente que aquelas formadas pela transformação de outras rochas existentes no interior da Terra, submetidas a enormes pressões e altas temperaturas, são conhecidas como

- a) ígneas.
- b) plutônicas.
- c) magmáticas.
- d) sedimentares.
- e) metamórficas.

Resposta:

[E]

As rochas metamórficas são formadas pela transformação (metamorfismo) de outras rochas principalmente em decorrência da elevação significativa da temperatura e da pressão. São exemplos: gnaíse, ardósia, xisto, mármore e quartzito.

3ª Colocada

[182638] (**UDESC 2019**) Diversos estudiosos têm atribuído o atual estágio de consolidação do espaço mundial economicamente globalizado aos avanços científicos e tecnológicos. A integração efetiva entre ciência, tecnologia e produção teve início em meados do século XX e,

em um curto intervalo de tempo, grande parte das descobertas científicas foi transformada em inovações tecnológicas.

Essa fase produtiva, à qual o texto se refere, é denominada:

- a) Globalização.
- b) Segunda Revolução Industrial.
- c) Taylorismo.
- d) Primeira Revolução Industrial.
- e) Terceira Revolução Industrial.

Resposta:

[E]

A alternativa [E] está correta porque a terceira revolução industrial ou revolução tecnocientífica inicia o período conhecido como meio técnico-científico-informacional cujas tecnologias voltadas à comunicação, informação, robótica, química fina, microeletrônica, computação, dentre outras, imprimem maior dinamismo na logística e integração mundial, condição essencial para que a globalização se configure. As alternativas incorretas são: [A], porque globalização é o processo que se instalou e não o meio necessário à ela; [B], [C] e [D], porque as duas primeiras fases da revolução industrial e o conceito da divisão do trabalho na fábrica – taylorismo – não produziram a tecnologia necessária para o processo de integração.

SuperProfessor

HISTÓRIA

1ª Colocada

[182230] (**FUVEST 2019**) É difícil acreditar que a Revolução Francesa teria sido muito diferente, mesmo que a Revolução Americana nunca tivesse acontecido. É fácil mostrar que os americanos não tentaram uma semelhante ruptura substancial com o passado, como fizeram os franceses. No entanto, (...) as duas revoluções foram muito parecidas.

Robert R. Palmer, *The Age of The Democratic Revolution: The Challenge*, Princeton, Princeton University Press, vol. I, 1959, p.267.

Com base no texto e em seus conhecimentos acerca da Revolução Francesa e do revolucionário processo de independência dos Estados Unidos, assinale a afirmação correta.

- a) A revolução norte-americana repercutiu pouco nos movimentos liberais da Europa e, mesmo na França da época da Ilustração, seu impacto foi mais de ordem econômica do que política.
- b) O processo de independência dos Estados Unidos foi marcado pela ausência de divisões internas entre os colonos e pela exclusão das camadas populares da sociedade no processo político.
- c) O processo de independência dos Estados Unidos foi consumado pela redação de uma Constituição, cuja elaboração ficou a cargo de notáveis, que representavam os interesses das classes proprietárias.
- d) A guerra da independência norte-americana caracterizou-se pela ausência de radicalismo político e social, o que se deveu à menor penetração dos ideais Ilustrados nos últimos anos do período colonial.
- e) A revolução norte-americana repercutiu não só na Ilustração europeia e na Revolução Francesa, como demonstrou de modo teórico e prático a viabilidade de um grande Estado republicano e democrático.

Resposta:

[E]

Ambas as revoluções – americana e francesa – sofreram influência do pensamento iluminista e como a americana foi anterior, ela acabou por também influenciar a francesa. A Independência dos EUA, por ser o primeiro movimento revolucionário a acontecer no século XVIII, acabou demonstrando na prática como formar um Estado Republicano.

2ª Colocada

[184297] (**IFCE 2019**) A Revolução Francesa, ocorrida em 1789, foi um dos maiores movimentos sociais e políticos da história do Ocidente. Os revolucionários tinham como ideais defender a liberdade e a igualdade como elementos essenciais para a construção de uma sociedade para todos. A Revolução Francesa, com seu vigor revolucionário, influenciou diversos movimentos no mundo, inclusive no Brasil.

Podemos apontar como um importante fator propulsor para a Revolução Francesa

- a) as guerras de conquistas realizadas por Napoleão Bonaparte.
- b) a revolta da maioria da população francesa (burguesia, camponeses e trabalhadores urbanos), motivada pelas injustiças sociais promovidas pela monarquia absolutista e os governantes da época.
- c) a grande influência da burguesia e dos trabalhadores urbanos sobre o sistema político da França.
- d) a busca pelo direito de voto da nobreza e por eleições sem fraudes.
- e) o desejo de permanência da divisão da sociedade em três ordens, conhecida como primeiro estado, segundo estado e terceiro estado.

Resposta:

[B]

Somente a alternativa [B] está correta. O absolutismo da dinastia de Bourbon na França prejudicou profundamente o Terceiro Estado composto por trabalhadores do campo, da cidade e a burguesia. Os trabalhadores eram muito explorados pagando pesados impostos e a burguesia mantinha o Estado através de impostos em dinheiro. Inspirados nas ideias Iluministas, a burguesia liderou um movimento com apoio do povo culminando no fim do Absolutismo no contexto da Revolução Francesa, 1789-1799.

3ª Colocada

[181780] (ENEM 2018) O marco inicial das discussões parlamentares em torno do direito do voto feminino são os debates que antecederam a Constituição de 1824, que não trazia qualquer impedimento ao exercício dos direitos políticos por mulheres, mas, por outro lado, também não era explícita quanto à possibilidade desse exercício. Foi somente em 1932, dois anos antes de estabelecido o voto aos 18 anos, que as mulheres obtiveram o direito de votar, o que veio a se concretizar no ano seguinte. Isso ocorreu a partir da aprovação do Código Eleitoral de 1932.

Disponível em: <http://tse.jusbrasil.com.br>. Acesso em: 14 maio 2018.

Um dos fatores que contribuíram para a efetivação da medida mencionada no texto foi a

- a) superação da cultura patriarcal.
- b) influência de igrejas protestantes.
- c) pressão do governo revolucionário.
- d) fragilidade das oligarquias regionais.
- e) campanha de extensão da cidadania.

Resposta:

[E]

[Resposta do ponto de vista da disciplina de História]

Sob influência de movimentos norte-americanos e europeus, as mulheres brasileiras, entre as décadas de 1920 e 1930, buscaram ampliar sua participação política e cidadã no país através da sua inserção no direito ao voto. Tal direito foi alcançado em 1932 e consolidado na Constituição de 1934.

[Resposta do ponto de vista da disciplina de Sociologia]

O sufrágio universal, ou seja, o direito de todos participarem do processo político, é resultado não somente da intenção do Estado, mas da atuação dos movimentos sociais e dos grupos organizados da sociedade civil. De fato, no Brasil, já havia um movimento reivindicatório de expansão dos direitos de cidadania, em especial de uma maior inserção das mulheres nesse processo.

INGLÊS**1ª Colocada**

[181728] (ENEM 2018)



"WHEN I WAS 5 EVERYONE TOLD ME TO BE A BIG BOY.
WHEN I WAS 10 THEY TOLD ME I SHOULD BE MORE MATURE.
NOW THEY SAY IT'S TIME TO START ACTING LIKE AN ADULT.
AT THIS RATE, I'LL BE ELIGIBLE FOR SOCIAL SECURITY
BEFORE I GRADUATE FROM HIGH SCHOOL!"

GLASBERGEN, R. Disponível em: www.glasbergen.com.
Acesso em: 3 jul. 2015 (adaptado).

No cartum, a crítica está no fato de a sociedade exigir do adolescente que

- a) se aposente prematuramente.
- b) amadureça precocemente.
- c) estude aplicadamente.
- d) se forme rapidamente.
- e) ouça atentamente.

Resposta:

[B]

A personagem menciona os pedidos os quais são feitos a ela: que seja um menino (*a big boy*), que amadureça (*be more mature*) e que passe a se comportar com um adulto (*start acting like an adult*). Todas essas demandas apontam para a ideia de amadurecimento precoce, apresentada na alternativa [B].

2ª Colocada

[181730] (ENEM 2018)

Don't write in English, they said,
English is not your mother tongue...
... The language I speak
Becomes mine, its distortions, its queerness
All mine, mine alone, it is half English, half
Indian, funny perhaps, but it is honest,
It is as human as I am human...
... It voices my joys, my longings my
Hopes...
(Kamala Das, 1965:10)

GARGESH. R. South Asian Englishes. In: KACHRU. B. B.; KACHRU. Y.; NELSON, C. L. (Eds). *The Handbook of World Englishes*. Singapore: Blackwell. 2006.

A poetisa Kamala Das, como muitos escritores indianos, escreve suas obras em inglês, apesar de essa não ser sua primeira língua. Nesses versos, ela

- a) usa a língua inglesa com efeito humorístico.
- b) recorre a vozes de vários escritores ingleses.
- c) adverte sobre o uso distorcido da língua inglesa.
- d) demonstra consciência de sua identidade linguística.
- e) reconhece a incompreensão na sua maneira de falar inglês.

Resposta:

[D]

Os seguintes versos demonstram que a autora tem consciência de sua identidade linguística: "*All mine, mine alone, it is **half English, half/ Indian, funny perhaps, but it is honest***". Assim, ela sabe que é meio inglesa, meio indiana.

3ª Colocada

[182386] (UNICAMP 2019)

GENETIC FORTUNE-TELLING



One day, babies will get DNA report cards at birth. These reports will offer predictions about their chances of suffering a heart attack or cancer, of getting hooked on tobacco, and of being smarter than average.

Though the new DNA tests offer probabilities, not diagnoses, they could greatly benefit medicine. For example, if women at high risk for breast cancer got more mammograms and those at low risk got fewer, those exams might catch more real cancers and set off fewer false alarms. The trouble is, the predictions are far from perfect. What if someone with a low risk score for cancer puts off being screened, and then develops cancer anyway? Polygenic scores are also controversial because they can predict any trait, not only diseases. For instance, they can now forecast about 10 percent of a person's performance on IQ tests. But how will parents and educators use that information?

(Adaptado de Derek Brahney, Genetic Fortune-Telling. MIT Technology Review, Março/Abril 2018)

De acordo com o texto, um dos riscos do prognóstico genético dos indivíduos desde o nascimento seria o de

- a) empresas usarem as informações para não contratar pessoas que teriam predisposição a certas doenças ou vícios.
- b) algumas mulheres descuidarem da prevenção de problemas de saúde para os quais pareciam não estar predispostas.

- c) governos usarem as informações genéticas para negar a certos cidadãos o acesso a serviços de saúde pública.
- d) pais e educadores passarem a desconsiderar dados sobre o coeficiente de inteligência de seus filhos ou alunos.

Resposta:

[B]

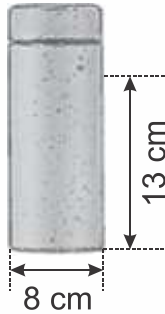
A alternativa [B] está correta, pois o texto coloca: "What if someone with a low risk score for cancer puts off being screened, and then develops cancer anyway?" (*E se alguém com baixa pontuação de risco para câncer adiar os seus exames e desenvolver câncer depois?*).

SuperProfessor

MATEMÁTICA

1ª Colocada

[184805] (FATEC 2019) Uma garrafa térmica tem formato de um cilindro circular reto, fundo plano e diâmetro da base medindo 8,0 cm. Ela está em pé sobre uma mesa e parte do suco em seu interior já foi consumido, sendo que o nível do suco está a 13 cm da base da garrafa, como mostra a figura. O suco é despejado num copo vazio, também de formato cilíndrico e base plana, cujo diâmetro da base é 4 cm e com altura de 7 cm. O copo fica totalmente cheio de suco, sem desperdício.



Adote $\pi \cong 3$.

Despreze a espessura do material da garrafa e do copo.

Nessas condições, o volume de suco restante na garrafa é, em cm^3 , aproximadamente,

- a) 250.
- b) 380.
- c) 540.
- d) 620.
- e) 800.

Resposta:

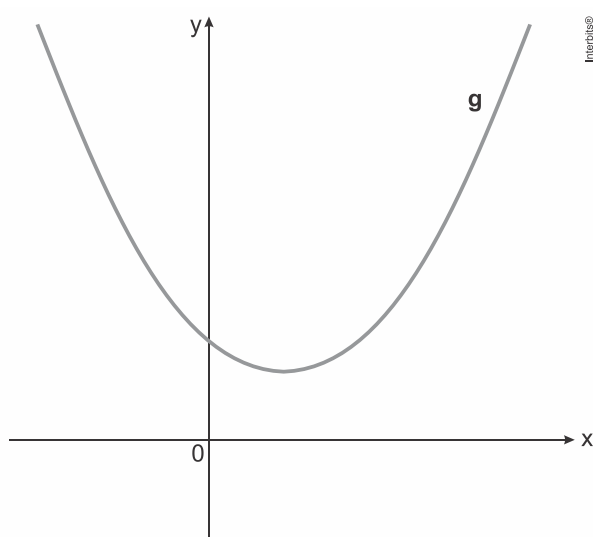
[C]

A resposta é dada por

$$\begin{aligned} \pi \cdot 4^2 \cdot 13 - \pi \cdot 2^2 \cdot 7 &\cong 3 \cdot (208 - 28) \\ &\cong 540 \text{ cm}^3. \end{aligned}$$

2ª Colocada

[184257] (UPF 2019) Na figura, está representado o gráfico de uma função quadrática g de domínio \mathbb{R} . Das expressões a seguir, aquela que pode definir a função g é:



- a) $g(x) = x^2 + 2x + 3$
- b) $g(x) = x^2 - x - 3$
- c) $g(x) = -x^2 + x + 3$
- d) $g(x) = -x^2 - 2x + 3$
- e) $g(x) = x^2 - 2x + 3$

Resposta:

[E]

A concavidade da parábola é para cima, portando as alternativas [C] e [D] estão incorretas. Como a concavidade corta o eixo y ($x = 0$) no eixo positivo, então a alternativa [B] também está incorreta. Percebe-se que o vértice da parábola se encontra na parte positiva do eixo x . Analisando assim as alternativas [A] e [E]:

$$g(x) = x^2 + 2x + 3$$

$$x_v = -\frac{2}{2} = -1$$

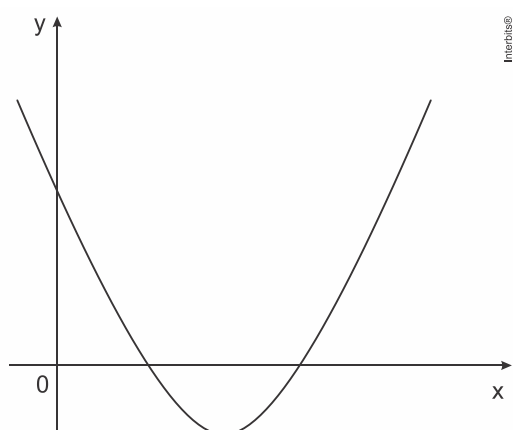
$$g(x) = x^2 - 2x + 3$$

$$x_v = -\frac{(-2)}{2} = 1$$

Logo, a alternativa correta é a alternativa [E].

3ª Colocada

[184995] (CFTMG 2019) O gráfico da função $f(x) = ax^2 + bx + c$ está representado na figura a seguir.



Sobre essa função, é correto afirmar que

- a) $a < 0$.
- b) $b < 0$.
- c) $c = 0$.
- d) $b^2 - 4ac = 0$.

Resposta:

[B]

A parábola tem concavidade para cima, logo $a > 0$. A parábola também possui duas raízes reais e positivas, logo $c \neq 0$ e $\Delta \neq 0$. Como $x_1 + x_2 = -b$, logo $b < 0$.

PORTUGUÊS**1ª Colocada**

[181754] (ENEM 2018)

Campanha permanente pelo fim da violência contra as mulheres

SE VOCÊ FOI VÍTIMA DE ASSÉDIO, ROMPA O SILÊNCIO:

DENUNCIE

LIGUE 180

TELEFONE LILÁS
0800 541 0803

CENTRO ESTADUAL DE REFERÊNCIA DA MULHER VÂNIA ARAÚJO MACHADO

TRENSURB

Disponível em: www.sul21.com.br. Acesso em: 1 dez. 2007 (adaptado).

Nesse texto, busca-se convencer o leitor a mudar seu comportamento por meio da associação de verbos no modo imperativo à

- indicação de diversos canais de atendimento.
- divulgação do Centro de Defesa da Mulher.
- informação sobre a duração da campanha.
- apresentação dos diversos apoiadores.
- utilização da imagem das três mulheres.

Resposta:

[E]

A associação de termos verbais no imperativo (“rompa”, “denuncie”) com a imagem de três mulheres que cobrem os olhos, boca e ouvidos – sugerindo a passividade perante diversos tipos de assédio de que frequentemente são vítimas – indica que a campanha busca convencer o leitor a mudar seu comportamento. Assim, é correta a opção [E].

2ª Colocada

[181745] (ENEM 2018)

BRANCO, A. Disponível em: www.oesquema.com.br. Acesso em: 30 jun. 2015 (adaptado).

A internet proporcionou o surgimento de novos paradigmas sociais e impulsionou a modificação de outros já estabelecidos nas esferas da comunicação e da informação. A principal consequência criticada na tirinha sobre esse processo é a

- criação de memes.
- ampliação da blogosfera.
- supremacia das ideias cibernéticas.
- comercialização de pontos de vista.
- banalização do comércio eletrônico.

Resposta:

[D]

Expressões como “eu sou profissional”, “eu cobro” e “preço da opinião” revelam que a principal consequência criticada na tirinha é a comercialização de pontos de vista, como transcrito em [D].

3ª Colocada

[182302] (FUVEST 2019) Examine o anúncio.



Ministério Público do Trabalho no Rio Grande do Sul.

No contexto do anúncio, a frase “A diferença tem que ser só uma letra” pressupõe a

- necessidade de leis de proteção para todos que trabalham.
- existência de desigualdade entre homens e mulheres no mercado de trabalho.

- c) permanência de preconceito racial na contratação de mulheres para determinadas profissões.
- d) importância de campanhas dirigidas para a mulher trabalhadora.
- e) discriminação de gênero que se manifesta na própria linguagem.

Resposta:

[B]

O uso de parênteses para destacar o morfema “a” no cabeçalho do anúncio de uma campanha pela igualdade das mulheres no mercado de trabalho, associado à marcação em negrito na expressão “a diferença tem de ser **só uma letra**”, revela a importância de reverter a disparidade salarial entre homens e mulheres que acontece na sociedade atual. Assim, é correta a opção [B].

SuperProfessor

QUÍMICA

1ª Colocada

[184992] (CFTMG 2019) A figura seguinte ilustra a molécula de água e o compartilhamento de elétrons entre os seus átomos para formar as ligações.



Larry Gonick, Craig Criddle – *Química Geral em quadrinhos*, 2013 – 1ª Edição. Editora Blucher.

A polaridade da ligação covalente indica a distribuição de cargas sobre os átomos de uma molécula. Nessa representação, nota-se a formação de polos positivos e negativos sobre os átomos, o que torna a molécula polar.

A propriedade capaz de explicar a formação de polos na molécula representada é a

- a) eletroafinidade.
- b) eletronegatividade.
- c) energia de ionização.
- d) condutividade elétrica.

Resposta:

[B]

A propriedade capaz de explicar a formação de polos na molécula representada é a eletronegatividade, ou seja, a diferença de atração exercida pelos núcleos dos átomos envolvidos sobre os pares de elétrons compartilhados.

2ª Colocada

[183232] (ESPCEX (AMAN) 2019) Quando ocorre a combustão completa de quaisquer hidrocarbonetos, há a produção dos compostos gás carbônico (CO_2) e água (H_2O). Acerca dessas substâncias afirma-se que:

- I. as moléculas CO_2 e H_2O apresentam a mesma geometria molecular.
- II. a temperatura de ebulição da água é maior que a do CO_2 , pois as moléculas de água na fase líquida se unem por *ligação de hidrogênio*, interação intermolecular extremamente intensa.
- III. a molécula de CO_2 é polar e a de água é apolar.

- IV. a temperatura de fusão do CO_2 é maior que a da água, pois, diferentemente da água, a molécula de CO_2 apresenta fortes interações intermoleculares por apresentar geometria angular.
- V. o número de oxidação (Nox) do carbono na molécula de CO_2 é +4.

Estão corretas apenas as afirmativas

- a) I, II e IV.
 b) II, III e IV.
 c) I, III e V.
 d) III e IV.
 e) II e V.

Resposta:

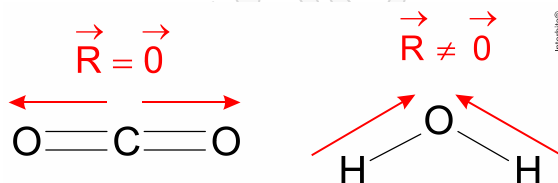
[E]

- [I] Incorreta. A molécula de CO_2 apresenta geometria linear e a molécula de água apresenta geometria angular.



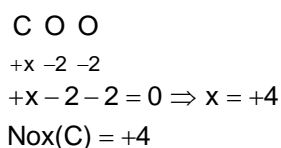
- [II] Correta. A temperatura de ebulição da água é maior que a do CO_2 , pois as moléculas de água na fase líquida se unem por ligação de hidrogênio, interação intermolecular extremamente intensa, já as moléculas de CO_2 se unem por interações de Van der Waals ou dipolo-induzido – dipolo induzido.

- [III] Incorreta. A molécula de CO_2 é apolar ($\vec{R} = 0$) e a de água é polar ($\vec{R} \neq 0$).



- [IV] Incorreta. A temperatura de fusão do CO_2 é menor que a da água, pois, diferentemente da água, a molécula de CO_2 apresenta interações intermoleculares mais fracas (dipolo-induzido – dipolo-induzido).

- [V] Correta. O número de oxidação (Nox) do carbono na molécula de CO_2 é +4.



3ª Colocada

[182115] (ENEM 2018) As abelhas utilizam a sinalização química para distinguir a abelha-rainha de uma operária, sendo capazes de reconhecer diferenças entre moléculas. A rainha produz o sinalizador químico conhecido como ácido 9-hidroxidec-2-enoico, enquanto as abelhas-operárias produzem ácido 10-hidroxidec-2-enoico. Nós podemos distinguir as abelhas-

operárias e rainhas por sua aparência, mas, entre si, elas usam essa sinalização química para perceber a diferença. Pode-se dizer que veem por meio da química.

LE COUTEUR, P.; BURRESON, J. *Os botões de Napoleão: as 17 moléculas que mudaram a história*. Rio de Janeiro: Jorge Zahar, 2006 (adaptado).

As moléculas dos sinalizadores químicos produzidas pelas abelhas rainha e operária possuem diferença na

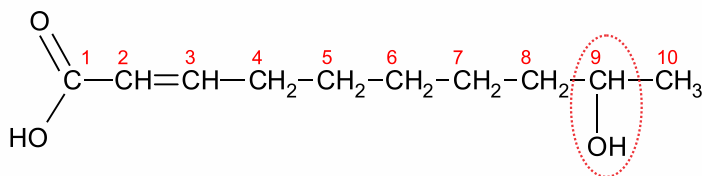
- fórmula estrutural.
- fórmula molecular.
- identificação dos tipos de ligação.
- contagem do número de carbonos.
- identificação dos grupos funcionais.

Resposta:

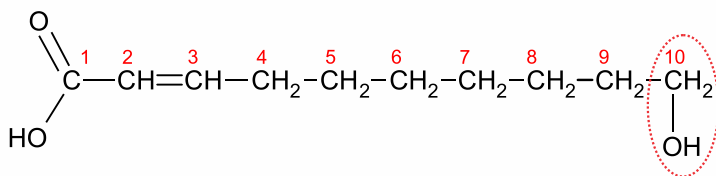
[A]

A diferença entre o ácido 9-hidroxic-2-enoico e o ácido 10-hidroxic-2-enoico está na posição do grupo hidroxila (OH), ou seja, na fórmula estrutural.

Estas duas moléculas são isômeros de posição.



Ácido-9-hidroxic-2-enoico



Ácido-10-hidroxic-2-enoico

SOCIOLOGIA

1ª Colocada

[183005] (ENEM PPL 2018) A elaboração da Lei n. 11.340/06 (Lei Maria da Penha) partiu, em grande medida, de uma perspectiva crítica aos resultados obtidos pela criação dos Juizados Especiais Criminais direcionada à banalização do conflito de gênero, observada na prática corriqueira da aplicação de medidas alternativas correspondentes ao pagamento de cestas básicas pelos acusados.

VASCONCELOS, F. B. Disponível em: www.cartacapital.com.br. Acesso em: 11 dez. 2012 (adaptado).

No contexto descrito, a lei citada pode alterar a situação da mulher ao proporcionar sua

- a) atuação como provedora do lar.
- b) inserção no mercado de trabalho.
- c) presença em instituições policiais.
- d) proteção contra ações de violência.
- e) participação enquanto gestora pública.

Resposta:

[D]

O reconhecimento da necessidade de proteção jurídica e de criação de políticas públicas para as mulheres foi um importante passo para alterar a situação feminina na sociedade brasileira, culminando na criação da Lei Maria da Penha.

2ª Colocada

[180093] (UFU 2018)



Disponível em: <<http://igames.ig.com.br/2018-03-23/futebol-copa-do-mundo-2018.html>>. Acesso em: 24 mar. 2018.

O futebol tornou-se um espetáculo profissional que atualiza rituais, legitimando e justificando o sacrifício de muitos esportistas para uma possível futura profissionalização dos jogadores, ao lado de uma gama de produtos negociáveis, desde os próprios jogadores, passando por equipamentos esportivos, transmissões televisivas e até álbuns de figurinhas.

Os processos de conformação das práticas esportivas do futebol, como apresentado, podem ser analisados pela Sociologia a partir do conceito de

- a) Indústria Cultural.
- b) Movimento Social.
- c) Relativismo Cultural.
- d) Identidade Social.

Resposta:

[A]

O esporte, em especial o futebol, tornou-se uma mercadoria no contexto capitalista atual. Assim, mais do que corresponder a uma expressão cultural, ele serve para gerar lucros e movimentar o sistema. Essa é a mesma lógica que o conceito de Indústria Cultural ajuda a compreender.

3ª Colocada

[181789] (**ENEM 2018**) Outra importante manifestação das crenças e tradições africanas na Colônia eram os objetos conhecidos como “bolsas de mandinga”. A insegurança tanto física como espiritual gerava uma necessidade generalizada de proteção: das catástrofes da natureza, das doenças, da má sorte, da violência dos núcleos urbanos, dos roubos, das brigas, dos malefícios de feiticeiros etc. Também para trazer sorte, dinheiro e até atrair mulheres, o costume era corrente nas primeiras décadas do século XVIII, envolvendo não apenas escravos, mas também homens brancos.

CALAINHO, D. B. Feitiços e feiticeiros. In: FIGUEIREDO, L. *História do Brasil para ocupados*. Rio de Janeiro: Casa da Palavra, 2013 (adaptado).

A prática histórico-cultural de matriz africana descrita no texto representava um(a)

- a) expressão do valor das festividades da população pobre.
- b) ferramenta para submeter os cativos ao trabalho forçado.
- c) estratégia de subversão do poder da monarquia portuguesa.
- d) elemento de conversão dos escravos ao catolicismo romano.
- e) instrumento para minimizar o sentimento de desamparo social.

Resposta:

[E]

[Resposta do ponto de vista da disciplina de História]

Baseados no *desamparo social*, uma vez que os negros eram retirados dos seus núcleos sociais na África e não eram amparados na sociedade brasileira, os escravos criaram formas de resistência que faziam referência a sua própria cultura, como a *bolsa de mandinga* citada no texto.

[Resposta do ponto de vista da disciplina de Sociologia]

O texto da questão apresenta as crenças religiosas como forma de proteção, sendo utilizadas não somente por negros e escravos, mas também por brancos, o que revela a complexidade da cultura brasileira.

FORMAÇÃO GERAL

1ª Colocada

[182909] (ENADE 2018)

TEXTO 1

Com base em dados de 2015, estima-se que, no Brasil, haja em torno de 100 mil pessoas em situação de rua. A população que vivencia situação de rua é formada por pessoas que, em sua maioria, possuem menos que o necessário para atender às necessidades básicas do ser humano, estando no limite da indigência ou da pobreza extrema, com comprometimento da própria sobrevivência. A situação desse grupo excluído e marginalizado pode decorrer de diversos fatores, como desemprego estrutural, migração, uso prejudicial de álcool e outras drogas, presença de transtornos mentais, conflitos familiares, entre outros.

HINO, P.; SANTOS, J. O.; ROSA, A. S. Pessoas que vivenciam situação de rua sob o olhar da saúde. *Revista Brasileira de Enfermagem*. v. 71, Suplemento 1, p. 732-740, 2018 (adaptado).

TEXTO 2

O Ministério da Saúde, em parceria com o Ministério do Desenvolvimento Social e Combate à Fome (MDS) e a Secretaria de Direitos Humanos da Presidência da República (SDH), lançou uma campanha que objetiva valorizar a saúde como um direito humano de cidadania e ressaltar que as pessoas em situação de rua têm o direito de ser atendidas na rede de serviços do SUS.

Disponível em: <<http://portalsaude.saude.gov.br/index.php/cidadao/principal/campanhas-publicitarias/19300-campanha-pop-rua>>. Acesso em: 11 set. 2018 (adaptado).

A respeito da população que vivencia situação de rua e considerando os textos apresentados, avalie as afirmações a seguir.

- I. Na elaboração de políticas públicas, devem ser considerados os fatores pessoais e contextuais que levam pessoas a viver em situação de rua, o que exige o trabalho de equipes multidisciplinares, com o objetivo de assegurar direitos de saúde, dignidade e cidadania a essa população.
- II. A inexistência de endereço fixo que possibilite fazer cadastros oficiais e estabelecer contato quando necessário, inviabiliza a inserção dos indivíduos em situação de rua nas políticas públicas de saúde, educação e moradia.
- III. A homogeneidade do grupo de pessoas que vivem em situação de rua contribui para o desenvolvimento das estratégias de acolhimento e de atendimento pelas equipes envolvidas em campanhas dirigidas a esse público.
- IV. A falta de moradia convencional e o comprometimento da identidade, da segurança, do bem-estar físico e emocional e do sentimento de pertencimento são problemas vivenciados pelas pessoas que vivem em situação de rua e requerem atenção do poder público.

É correto apenas o que se afirma em

- a) I e III.
- b) I e IV.
- c) II e III.
- d) I, II e IV.
- e) II, III e IV.

Resposta:

[B]

2ª Colocada

[182905] (ENADE 2018) A Economia Solidária expressa formas de organização econômica – de produção, prestação de serviços, comercialização, finanças e consumo – baseadas no trabalho associado, na autogestão, na propriedade coletiva dos meios de produção, na cooperação e na solidariedade. São diversas atividades econômicas realizadas por organizações solidárias como cooperativas, associações, empresas recuperadas por trabalhadores em regime de autogestão, grupos solidários informais, fundos rotativos etc. Nos últimos anos, a Economia Solidária tem experimentado expansão no Brasil, em especial, dentre os segmentos populacionais mais vulneráveis.

Disponível em: <<http://www.unisolbrasil.org.br/2015/>>. Acesso em: 12 jul. 2018 (adaptado).

Considerando as informações apresentadas, avalie as asserções a seguir e a relação proposta entre elas.

I. O fomento de atividades econômicas orientadas pelos princípios da Economia Solidária deve ser objeto de atenção no âmbito da gestão pública e requer políticas voltadas para essa área de atuação.

PORQUE

II. A destinação de recursos públicos para empreendimentos fundamentados na Economia Solidária viabiliza a inclusão de diversos segmentos sociais na economia e promove a valorização de práticas e saberes construídos coletivamente.

A respeito dessas asserções, assinale a opção correta.

- As asserções I e II são proposições verdadeiras, e a II é uma justificativa correta da I.
- As asserções I e II são proposições verdadeiras, mas a II não é uma justificativa correta da I.
- A asserção I é uma proposição verdadeira, e a II é uma proposição falsa.
- A asserção I é uma proposição falsa, e a II é uma proposição verdadeira.
- As asserções I e II são proposições falsas.

Resposta:

[A]

3ª Colocada

[177760] (ENADE 2017) Sobre a televisão, considere a tirinha e o texto a seguir.

TEXTO 1



Disponível em: <<https://www.coletivando.files.wordpress.com>>. Acesso em: 25 jul. 2015.

TEXTO 2

A televisão é este contínuo de imagens, em que o telejornal se confunde com o anúncio de pasta de dentes, que é semelhante à novela, que se mistura com a transmissão de futebol. Os programas mal se distinguem uns dos outros. O espetáculo consiste na própria sequência, cada vez mais vertiginosa, de imagens.

PEIXOTO, N. B. As imagens de TV têm tempo? In: NOVAES, A. *Rede imaginária: televisão e democracia*. São Paulo: Companhia das Letras, 1994 (adaptado).

Com base nos textos 1 e 2, é correto afirmar que o tempo de recepção típico da televisão como veículo de comunicação estimula a

- a) contemplação das imagens animadas como meio de reflexão acerca do estado de coisas no mundo contemporâneo, traduzido em forma de espetáculo.
- b) fragmentação e excesso de informação, que evidenciam a opacidade do mundo contemporâneo, cada vez mais impregnado de imagens e informações superficiais.
- c) especialização do conhecimento, com vistas a promover uma difusão de valores e princípios amplos, com espaço garantido para a diferença cultural como capital simbólico valorizado.
- d) atenção concentrada do telespectador em determinado assunto, uma vez que os recursos expressivos próprios do meio garantem a motivação necessária para o foco em determinado assunto.
- e) reflexão crítica do telespectador, uma vez que permite o acesso a uma sequência de assuntos de interesse público que são apresentados de forma justaposta, o que permite o estabelecimento de comparações.

Resposta:

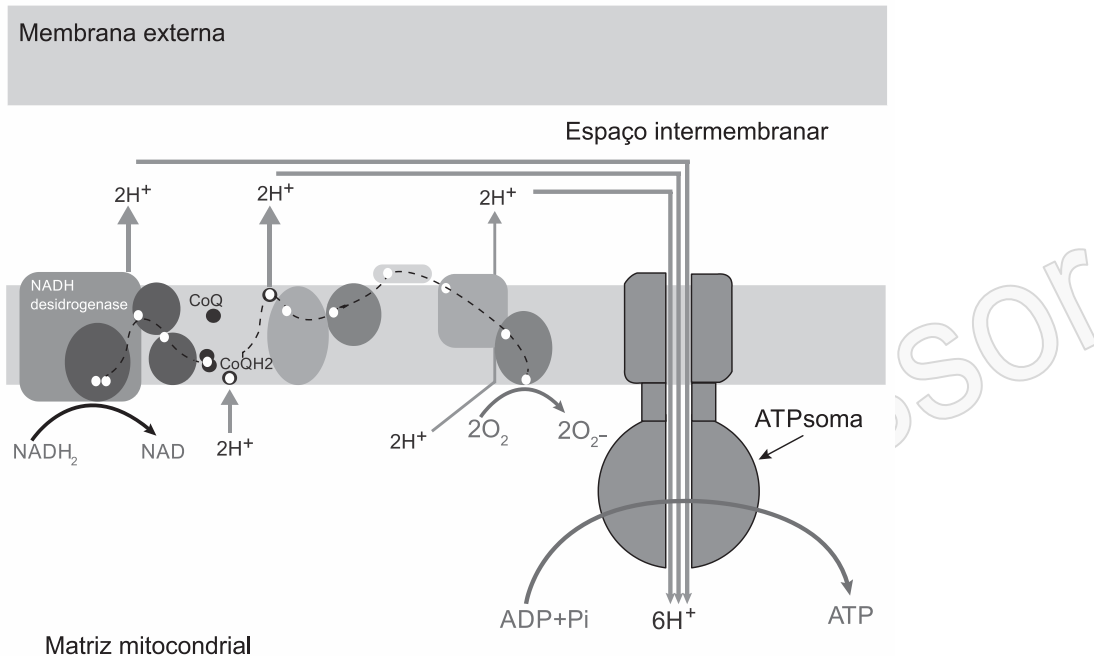
[B]

COMPONENTE ESPECÍFICO

1ª Colocada

[155606] (ENADE 2014) As mitocôndrias possuem dupla membrana (externa e interna) e um espaço intermembranar. A teoria quimiosmótica, introduzida por Peter Mitchell, em 1961, tem sido aceita como um dos grandes princípios unificadores da biologia no século XX, por explicar os processos de respiração celular que resultam na síntese de ATP.

MARGULIS, L. *Origin of Eukaryotic Cells*. Yale University Press, 1970.



Disponível em: <<http://materiais.dbio.uevora.pt>>. Acesso em: 25 jul. 2014.

Nessa perspectiva e de acordo com a imagem apresentada, é correto afirmar que a síntese do ATP (adenosina trifosfato), a partir da associação do grupamento fosfato (Pi) ao ADP (adenosina difosfato), depende

- da geração do gradiente de prótons (íons H⁺) pela cadeia transportadora de elétrons, que ativa a ATPsoma.
- da ativação da ATPsoma, independentemente do gradiente gerado na cadeia transportadora de elétrons.
- da geração de pelo menos 10 íons H⁺ na cadeia transportadora de elétrons, que dá início à conversão do NADH₂ em NAD⁺.
- de reações químicas por trocas de prótons e elétrons, que ocorrem de forma quase localizada entre molécula do NADH₂ e o ADP + Pi.
- da presença da membrana mitocondrial externa, pois sem ela não haveria a formação do gradiente de elétrons (íons H⁺) no espaço intermembranar.

Resposta:

[A]

2ª Colocada

[184654] (ENADE 2017)

Disponível em: <<http://www.paraalemdocerebro.blogspot.com.br>>. Acesso em: 16 jul. 2017.

A educação é uma prática social cada vez mais ampla e presente na sociedade contemporânea, pois vêm-se multiplicando os ambientes e processos de aprendizagem formais e informais, envolvendo práticas pedagógicas e formativas em instituições educativas, no trabalho, nas mídias e nos espaços de organização coletiva, potencializados pelas tecnologias de comunicação e de informação. Isso se vincula às novas exigências e demandas do mundo do trabalho e da produção, assim como ao desenvolvimento científico e tecnológico, aos aspectos de constituição da cultura local, regional, nacional e internacional e à problemática ambiental e da saúde pública no País.

Disponível em: <<http://www.conae2014.mec.gov.br>>. Acesso em: 16 jul. 2017 (adaptado).

Com base no cartum e no texto apresentados, avalie as afirmações a seguir.

- I. A educação, a ciência e a tecnologia são elementos relevantes nos processos de desenvolvimento econômico e social, sem, no entanto, guardar efetiva relação com o contexto de reestruturação produtiva e a sociedade do conhecimento.
- II. O Estado e os governos são instâncias centrais na formulação e implantação de políticas públicas que contribuam para mudanças sociais efetivas, tendo em vista a formação para o exercício da cidadania e a ampliação dos mecanismos de equalização das oportunidades de educação, trabalho, saúde e lazer.
- III. Desde os anos 1980, as transformações econômicas e políticas no cenário internacional e no Brasil, decorrentes da reestruturação produtiva, da mundialização do capital e da revolução tecnológica, implicaram processos de regulação que acarretaram mudanças nas políticas educacionais, que passaram a orientar-se, cada vez mais, pela lógica do mercado e da competição.
- IV. A proposição e a materialização de uma política nacional de educação, no âmbito de um Sistema Nacional de Ensino, dependem, essencialmente, de processos e ações governamentais centralizadas, consubstanciadas no ordenamento legal.

E correto apenas o que se afirma em

- a) I e IV.
- b) II e III.
- c) III e IV.
- d) I, II e III.
- e) I, II e IV.

Resposta:

[B]

3ª Colocada

[152060] (**ENADE 2014**) O Plano Nacional de Educação (PNE) inclui 20 metas e estratégias traçadas para o setor nos próximos 10 anos. Entre as metas, está a aplicação de valor equivalente a 10% do Produto Interno Bruto (PIB) na educação pública, promovendo a universalização do acesso à educação infantil para crianças de quatro a cinco anos, do ensino fundamental e do ensino médio. Esse plano também prevê a abertura de mais vagas no ensino superior, investimentos maiores em educação básica em tempo integral e em educação profissional, além da valorização do magistério.

BRASIL. *Conheça as 20 metas definidas pelo PNE*. Disponível em: <<http://www.brasil.gov.br>>. Acesso em: 4 jul. 2014 (adaptado).

A Lei nº 13.005, de 25 de junho de 2014, que aprova o PNE, prevê importantes dispositivos, tais como:

Art. 5º A execução do PNE e o cumprimento de suas metas serão objeto de monitoramento contínuo e de avaliações periódicas.

Art. 10 O plano plurianual, as diretrizes orçamentárias e os orçamentos anuais da União, dos Estados, do Distrito Federal e dos Municípios serão formulados de maneira a assegurar a consignação de dotações orçamentárias compatíveis com as diretrizes, metas e estratégias deste PNE e com os respectivos planos de educação, a fim de viabilizar sua plena execução.

Art. 11 O Sistema Nacional de Avaliação da Educação Básica, coordenado pela União, em colaboração com os Estados, o Distrito Federal e os Municípios, constituirá fonte de informação para a avaliação da qualidade da educação básica e para a orientação das políticas públicas desse nível de ensino.

Art. 13 O poder público deverá instituir, em lei específica, contados 2 (dois) anos da publicação desta Lei, o Sistema Nacional de Educação, responsável pela articulação entre os sistemas de ensino, em regime de colaboração, para efetivação das diretrizes, metas e estratégias do Plano Nacional de Educação.

Considerando as informações acima, conclui-se que o PNE

- a) possibilita ao país iniciar seu processo de desenvolvimento, pois prevê aumento anual de 10% nos patamares de aplicação do PIB em educação e sistema de monitoramento da aplicação de investimentos, o Sistema de Avaliação da Educação Básica, a ser instituído nos próximos dois anos.
- b) prevê meta de aplicação de 10% do PIB em educação, sinalizando que os gestores escolares terão 10 vezes mais possibilidades de atingir patamares mais elevados de educação nos próximos 10 anos, pois vincula os investimentos com a educação aos níveis de desenvolvimento do país, aferidos pelo PIB.
- c) estabelece que a melhoria da educação básica — universalização do acesso à educação infantil, aumento de vagas no ensino superior, maior investimento em educação em tempo integral e em educação profissional — evidencia a base para o desenvolvimento, pois o crescimento econômico é o indicador do percentual de recursos do PIB a ser aplicado em educação.
- d) disponibiliza para os gestores escolares o crescimento de 10% dos investimentos do PIB em educação, ao ano, durante os próximos 10 anos e um Sistema Nacional de Avaliação para verificar a efetivação das diretrizes e metas dispostas no referido Plano.
- e) permite planejar a educação para os próximos 10 anos e institui mecanismos de monitoramento e avaliação, tanto da execução do Plano como da qualidade da educação, por meio do estabelecimento de metas educacionais e definição dos investimentos a serem disponibilizados para o alcance dessas metas.

Resposta:

[E]