

ARTES

1ª Colocada

[189432] (Enem 2019)



PICASSO, P. *Cabeça de touro*. Bronze. 33,5 cm × 43,5 cm × 19 cm. Musée Picasso. Paris França. 1945.

Na obra *Cabeça de touro*, o material descartado torna-se objeto de arte por meio da

- a) reciclagem da matéria-prima original.
- b) complexidade da combinação de formas abstratas.
- c) perenidade dos elementos que constituem a escultura.
- d) mudança da funcionalidade pela integração dos objetos.
- e) fragmentação da imagem no uso de elementos diversificados.

Resposta:

[D]

Para compor a escultura apresentada, Picasso usou um selim e um guidão de bicicleta para formar a cabeça de um touro. Por si só esses objetos não são arte, entretanto, ao juntá-los o artista lhes dá um novo significado. Esse tipo de procedimento é chamado *ready-made*, no qual objetos cotidianos são despidos de sua função original e, integrados à uma nova composição, ganham o status de arte.

2ª Colocada

[181737] (Enem 2018) TEXTO I



ALMEIDA, H. *Dentro de mim*, 2000. Fotografia p/b. 132 cm × 88 cm. Faculdade de Belas-Artes da Universidade de Lisboa.

TEXTO II

A *body art* põe o corpo tão em evidência e o submete a experimentações tão variadas, que sua influência estende-se aos dias de hoje. Se na arte atual as possibilidades de investigação do corpo parecem ilimitadas – pode-se escolher entre representar, apresentar, ou ainda apenas evocar o corpo – isso ocorre graças ao legado dos artistas pioneiros.

SILVA, P. R. Corpo na arte, body art, body modification; fronteiras. II. *Encontro de História da Arte*: IFCH-Unicamp. 2006 (adaptado).

Nos textos, a concepção de *body art* está relacionada à intenção de

- a) estabelecer limites entre o corpo e a composição.
- b) fazer do corpo um suporte privilegiado de expressão.
- c) discutir políticas e ideologias sobre o corpo como arte.
- d) compreender a autonomia do corpo no contexto da obra.
- e) destacar o corpo do artista em contato com o espectador.

Resposta:

[B]

[Resposta do ponto de vista da disciplina de Artes]

Em sua designação a *body art* se expressa por meio do corpo, no qual é matéria e suporte para diversas realizações artísticas.

[Resposta do ponto de vista da disciplina de Português]

Tanto a imagem que reproduz a fotografia de Helena Almeida, autora de uma obra multifacetada que viria a ter no seu próprio corpo o elemento nuclear, como o texto de Priscila Ramos Silva, professora de História da Arte Contemporânea na Unicamp, revelam que, para além de pintado ou desenhado, o corpo pode ser concebido como suporte privilegiado da obra da arte, conceito inerente à estética “*body art*”. Assim, é correta a opção [B].

3ª Colocada

[181741] (Enem 2018)

TEXTO I

Também chamados impressões ou imagens fotogramáticas [...], os fotogramas são, numa definição genérica, imagens realizadas sem a utilização da câmera fotográfica, por contato direto de um objeto ou material com uma superfície fotossensível exposta a uma fonte de luz. Essa técnica, que nasceu junto com a fotografia e serviu de modelo a muitas discussões sobre a ontologia da imagem fotográfica, foi profundamente transformada pelos artistas da vanguarda, nas primeiras décadas do século XX. Representou mesmo, ao lado das colagens, foto montagens e outros procedimentos técnicos, a incorporação definitiva da fotografia à arte moderna e seu distanciamento da representação figurativa.

COLUCCI, M. B. Impressões fotogramáticas e vanguardas: as experiências de Man Ray. *Stadium*, n. 2, 2000.

TEXTO II

RAY, M. *Rayograph*, 1922. 23,9 × 29,9 cm. MOMA, Nova York.
Disponível em: www.moma.org. Acesso em: 18 abr.
2018 (adaptado).

No fotograma de Man Ray, o “distanciamento da representação figurativa” a que se refere o Texto I manifesta-se na

- a) ressignificação do jogo de luz e sombra, nos moldes surrealistas.
- b) imposição do acaso sobre a técnica, como crítica à arte realista.
- c) composição experimental, fragmentada e de contornos difusos.
- d) abstração radical, voltada para a própria linguagem fotográfica.
- e) imitação de formas humanas, com base em diferentes objetos.

Resposta:

[C]

A manipulação das imagens dos fotogramas se dá após a incidência da luz sobre ele, o que é capaz de mostrar a imagem ali capturada e os possíveis objetos inseridos e manipulados à imagem. O controle do foco, tamanho da imagem e outras interferências se faz geralmente pelo uso do ampliador no suporte fotossensível. Essa manipulação de intensidade de luz, duração etc., é responsável pela ideia de imagem que se queira como resultado, de acordo com as interferências além da ampliação do fotograma. Tudo isso, dentro do padrão de revelação em laboratório. No papel ou suporte sensível neste mesmo processo se produzem imagens. Esse tipo de conhecimento deu ao artista essa ideia inicial do que poderia obter como resultado final.

BIOLOGIA

1ª Colocada

[193726] (Fmp 2020) As micorrizas desempenham um papel importante na melhoria da textura do solo e são consideradas importantes agentes biológicos para agregação de diversos tipos de solo. O micélio do fungo desempenha uma relação ecológica mutualística com as raízes vivas das plantas.

Os fungos interagem com o tecido da raiz e promovem a(o)

- a) quimiossíntese de carboidratos para a árvore
- b) conversão de nitratos do solo em nitrogênio molecular
- c) aumento da capacidade de absorção da planta
- d) fixação de nitrogênio atmosférico para o vegetal
- e) decréscimo da ação decompositora de excretas nitrogenados

Resposta:

[C]

Certos fungos se associam a raízes de plantas, formando as micorrizas, e ambos se beneficiam dessa associação, pois o fungo obtém das raízes da planta substâncias para sua nutrição e as raízes envolvidas pelo micélio do fungo conseguem absorver melhor os sais minerais do solo, fundamentais para o crescimento da planta.

2ª Colocada

[191044] (Famerp 2020) Um exame antidoping confirmou que Ben Johnson, corredor dos 100 metros, utilizou, nos Jogos Olímpicos de 1988, a substância estanozolol, um tipo de esteroide proibido em competições por ter efeito anabolizante na musculatura. A substância utilizada pelo atleta é um tipo de

- a) proteína, que acelera o metabolismo das fibras musculares.
- b) lipídio, que estimula a síntese proteica nas fibras musculares.
- c) lipídio, que aumenta a síntese de LDL e melhora a atividade cardíaca.
- d) ácido nucleico, que ativa os genes responsáveis pela força muscular.
- e) proteína, que favorece a retenção de água utilizada no metabolismo muscular.

Resposta:

[B]

O estanozolol é um esteroide anabolizante, derivado sintético da testosterona, sendo um tipo de lipídio que estimula a síntese de proteínas nas células musculares para aumento de massa muscular, gerando maior resistência e rendimento do atleta.

3ª Colocada

[191045] (Famerp 2020) Não é indicado que mulheres gestantes tomem a vacina tríplice viral, que protege contra sarampo, caxumba e rubéola, porque alguns dos seus componentes poderiam causar malformações ao feto. Caso uma gestante adquira sarampo, existe uma medida excepcional de tratamento, que consiste na aplicação, por via intravenosa e em qualquer fase da gestação, de imunoglobulinas extraídas do sangue de doadores.

Essa medida protege o corpo da gestante infectada pelo vírus porque as imunoglobulinas aplicadas

- a) desencadeiam a produção de antígenos.
- b) promovem a imunidade passiva artificial.

- c) estimulam a imunidade ativa natural.
- d) reduzem a resposta imunológica humoral.
- e) atuam de forma inespecífica contra os antígenos.

Resposta:

[B]

As imunoglobulinas (Ig) são anticorpos, ou seja, proteínas capazes de se combinar especificamente a substâncias estranhas ao corpo, inativando-as; assim, as imunoglobulinas aplicadas durante a gestação promovem uma imunidade passiva artificial, pois não foram produzidas pela gestante e não conferem memória imunitária, apenas atuando contra a virose adquirida naquele momento.

SuperProfessor

ESPAÑOL

1ª Colocada

[193674] (Ufms 2020)

Leia atentamente o texto a seguir.

Razón de sobra

Soñó que se encontraba con la novia de su marido y no la mataba. Siempre **había tenido ganas** de apretarle el pescuezo siquiera un ratito. **Ganas de encajarle una piedra** de su collar en la tráquea, pero nunca pensó que se la encontraría porque sus mundos quedaban tan lejos que si ella hubiera vivido en Bagdad y no en la colonia vecina, de todos modos hubiera estado más cerca Bagdad. No caminaban las mismas calles a la misma hora, ni buscaban la sombra bajo los mismos árboles, ni el sol les ahuyentaba el mismo frío. Por eso no la mató.

(MASTRETTA, Ángeles. Razón de sobra, p. 202. Disponível em: <http://clubdelphos.org/sites/default/files/Mastretta,Angeles-Maridos.pdf> Acesso em: 17 out. 2019).

O significado em português da expressão “tener ganas”, que aparece nos seguintes segmentos do texto: “había tenido ganas de”, “ganas de encajarle una piedra”, é:

- a) ter ódio.
- b) ter inveja.
- c) ter vontade.
- d) ter nojo.
- e) ter habilidade.

Resposta:

[C]

De acordo com o dicionário DRAE (versão online), o substantivo feminino *gana* significa “Deseo, apetito, voluntad de algo”. Portanto, *tener ganas*, entre as opções apresentadas, só pode ser traduzida pela locução “ter vontade”.

2ª Colocada

[193675] (Ufms 2020) Leia o texto a seguir.

La lechera y el cántaro de leche

Había una vez una muchacha, cuyo padre era lechero, con un cántaro de leche en la cabeza. Caminaba ligera y dando grandes zancadas para llegar lo antes posible a la ciudad, a donde iba para vender la leche que llevaba. Por el camino empezó a pensar lo que haría con el dinero que le darían a cambio de la leche.

–Compraré un centenar de huevos. O no, mejor tres pollos. ¡Sí, compraré tres pollos! La muchacha seguía adelante poniendo cuidado de no tropezar mientras su imaginación iba cada vez más y más lejos.

–Criaré los pollos y tendré cada vez más, y aunque aparezca por ahí el zorro y mate algunos, seguro que tengo suficientes para poder comprar un cerdo. Cebaré al cerdo y cuando esté hermoso lo revenderé a buen precio. Entonces compraré una vaca, y a su ternero también.... Pero de repente, la muchacha tropezó, el cántaro se rompió y con él se fueron la ternera, la vaca, el cerdo y los pollos.

(Disponível em: https://xn--begoacuentosdhub.es/_files/200000325-d27ffd37b6/La%20lechera%20y%20el%20c%C3%A1ntaro%20de%20leche.pdf Acesso em: 30 out. 2019).

O texto acima é uma fábula. Com frequência, nos finais das fábulas há sempre uma moral ou um ensinamento que sintetiza a história narrada. Baseado no que você leu, a moral do texto é:

- a) Não se deve contar com a obtenção de lucros sem antes consegui-los.
- b) Quem segue devagar e com constância sempre alcança seus objetivos.
- c) Não prive os outros do que não pode desfrutar.
- d) Independente do tamanho ou da força de alguém, não se deve desprezar ninguém.
- e) Os preguiçosos colhem o que plantam.

Resposta:

[A]

Entre as opções apresentadas somente a alternativa [A] é correta. A garota, filha do leiteiro, distraiu-se enquanto imaginava o que faria com o dinheiro que receberia quando vendesse o leite que carregava. Essa distração rendeu um tropeço e a perda do leite, e, conseqüentemente, dos possíveis lucros, frustrando as expectativas da leiteira: “*la muchacha tropezó, el cántaro se rompió y con él se fueron la ternera, la vaca, el cerdo y los pollos*”.

3ª Colocada

[193672] (Ufms 2020)

Leia o conto a seguir.

El hombre que aprendió a ladrar

Lo cierto es que fueron años de arduo y pragmático aprendizaje, con lapsos de desalineamiento en los que estuvo a punto de desistir. Pero al fin triunfó la perseverancia y Raimundo aprendió a ladrar. No a imitar ladridos, como suelen hacer algunos chistosos o que se creen tales, sino verdaderamente a ladrar. ¿Qué lo había impulsado a ese adiestramiento? Ante sus amigos se autoflagelaba con humor: “La verdad es que ladro por no llorar”. Sin embargo, la razón más valedera era su amor casi franciscano hacia sus hermanos perros. Amor es comunicación.

¿Cómo amar entonces sin comunicarse?

Para Raimundo representó un día de gloria cuando su ladrido fue por fin comprendido por Leo, su hermano perro, y (algo más extraordinario aún) él comprendió el ladrido de Leo. A partir de ese día Raimundo y Leo se tendían, por lo general en los atardeceres, bajo la glorieta y dialogaban sobre temas generales. A pesar de su amor por los hermanos perros, Raimundo nunca había imaginado que Leo tuviera una tan sagaz visión del mundo.

Por fin, una tarde se animó a preguntarle, em varios sobrios ladridos: “Dime, Leo, con toda franqueza: ¿qué opinás de mi forma de ladrar?”. La respuesta de Leo fue bastante escueta y sincera: “Yo diría que lo haces bastante bien, pero tendrás que mejorar. Cuando ladras, todavía se te nota el acento humano.”

(BENEDETTI, Mario. El hombre que aprendió a ladrar. Disponível em: http://www.iesseneca.net/iesseneca/IMG/pdf/antologi_a_de_cuentos_hispanoamericanos.pdf Acesso em: 17 out. 2019).

No conto, nota-se a presença do humor porque:

- a) o protagonista enlouquece e começa a latir como os cães, amedrontando as pessoas.
- b) Raimundo, o protagonista, não é capaz de aprender a latir e fica extremamente desapontado com isso.

- c) Leo é um cão que não deseja comunicar-se com os seres humanos e Raimundo faz com que ele aceite a sua amizade por meio de seus latidos.
- d) o cão Leo elogia o esforço de Raimundo, mas observa que ainda há um sotaque humano em seus latidos.
- e) Raimundo tenta aprender a latir, porque o cão Leo o persegue e ele não deseja ser mordido.

Resposta:

[D]

Apenas a alternativa [D] é correta. Conforme o trecho a seguir, Raimundo consegue se comunicar com o cachorro Leo, este elogia e alerta sobre o sotaque humano de Raimundo: *“La respuesta de Leo fue bastante escueta y sincera: ‘Yo diría que lo haces bastante bien, pero tendrás que mejorar. Cuando ladras, todavía se te nota el acento humano’”*.

SuperProfessor

FILOSOFIA

1ª Colocada

[190118] (**Enem PPL 2019**) Tomemos o exemplo de Sócrates: é precisamente ele quem interpela as pessoas na rua, os jovens no ginásio, perguntando: “Tu te ocupas de ti?” O deus o encarregou disso, é sua missão, e ele não a abandonará, mesmo no momento em que for ameaçado de morte. Ele é certamente o homem que cuida do cuidado dos outros: esta é a posição particular do filósofo.

FOUCAULT, M. *Ditos e escritos*. Rio de Janeiro: Forense Universitária, 2004.

O fragmento evoca o seguinte princípio moral da filosofia socrática, presente em sua ação dialógica:

- a) Examinar a própria vida.
- b) Ironizar o seu oponente.
- c) Sofismar com a verdade.
- d) Debater visando a aporia.
- e) Desprezar a virtude alheia.

Resposta:

[A]

O cuidado de si está vinculado ao princípio da moral socrática de exame da própria vida, expresso na alternativa [A].

2ª Colocada

[189908] (**Unesp 2020**) Em 4 de julho de 2012, foi detectada uma nova partícula, que pode ser o bóson de Higgs. Trata-se de uma partícula elementar proposta pelo físico teórico Peter Higgs, e que validaria a teoria do modelo padrão, segundo a qual o bóson de Higgs seria a partícula elementar responsável pela origem da massa de todas as outras partículas elementares.

(Jean Júnio M. Pimenta *et al.* “O bóson de Higgs”. *In: Revista brasileira de ensino de física*, vol. 35, no 2, 2013. Adaptado.)

O que se descreve no texto possui relação com o conceito de arquê, desenvolvido pelos primeiros pensadores pré-socráticos da Jônia. A arquê diz respeito

- a) à retórica utilizada pelos sofistas para convencimento dos cidadãos na pólis.
- b) a uma explicação da origem do cosmos fundamentada em pressupostos mitológicos.
- c) à investigação sobre a constituição do cosmos por meio de um princípio fundamental da natureza.
- d) ao desenvolvimento da lógica formal como habilidade de raciocínio.
- e) à justificação ética das ações na busca pelo entendimento sobre o bem.

Resposta:

[C]

A filosofia pré-socrática é marcada pela busca do entendimento do fundamento primeiro do cosmo, ou seja, o elemento que dá origem a todas as coisas que existem no universo, também chamada de arque. Por isso, a partícula descrita no texto como a partícula elementar, isto é, que origina todas as outras partículas, se relaciona com a investigação filosófica dos pré-socráticos.

3ª Colocada

[190114] (**Enem PPL 2019**) Tomás de Aquino, filósofo cristão que viveu no século XIII, afirma: a lei é uma regra ou um preceito relativo às nossas ações. Ora, a norma suprema dos atos humanos é a razão. Desse modo, em última análise, a lei está submetida à razão; é apenas uma formulação das exigências racionais. Porém, é mister que ela emane da comunidade, ou de uma pessoa que legitimamente a representa.

GILSON, E.; BOEHNER, P. *História da filosofia cristã*. Petrópolis: Vozes, 1991 (adaptado).

No contexto do século XIII, a visão política do filósofo mencionado retoma o

- a) pensamento idealista de Platão.
- b) conformismo estoico de Sêneca.
- c) ensinamento místico de Pitágoras.
- d) paradigma de vida feliz de Agostinho.
- e) conceito de bem comum de Aristóteles.

Resposta:

[E]

A visão política de Tomás de Aquino faz referência ao conceito de bem comum de Aristóteles, que valoriza o aspecto comunitário da vivência humana.

SuperProfessor

FÍSICA

1ª Colocada

[193789] (Ifce 2020) A segunda lei de Newton afirma que o módulo da aceleração adquirida por um corpo é proporcional à intensidade da força resultante sobre ele e inversamente proporcional à sua massa. Assim, observando a figura abaixo e admitindo que a superfície seja horizontal, a aceleração da caixa retangular, sabendo que sua massa é de 2,5 kg e as forças F_1 e F_2 são horizontais e opostas, em m/s^2 , é igual a



- a) 8,0.
- b) 7,0.
- c) 6,0.
- d) 5,0.
- e) 4,0.

Resposta:

[A]

$$F_R = ma \Rightarrow F_2 - F_1 = ma \Rightarrow 32 - 12 = 2,5 a \Rightarrow a = 8m/s^2.$$

2ª Colocada

[192348] (Acafe 2020) É muito comum encontrarem-se torres de tomadas em clínicas e consultórios para que os clientes possam carregar celulares, notebooks e outros equipamentos eletrônicos, enquanto esperam serem atendidos. A torre pode conter várias tomadas e, mesmo que todas estejam ocupadas, funcionam da mesma forma. Isto significa que um equipamento ligado a uma tomada não influencia no funcionamento de outra tomada.



Com base no exposto, marque com **V** as afirmações verdadeiras e com **F** as falsas.

- () Todas as tomadas fornecem a mesma corrente elétrica.
- () Todas as tomadas estão ligadas em paralelo.
- () Todas as tomadas fornecem a mesma diferença de potencial.
- () Pode-se utilizar um amperímetro para medir a tensão fornecida pelas tomadas.
- () Quanto maior a potência do aparelho ligado à tomada maior é a diferença de potencial

liberada pela tomada.

A sequência correta, de cima para baixo, é:

- a) F - F - V - V - F
- b) F - V - V - F - F
- c) V - F - V - V - F
- d) V - F - V - F - F

Resposta:

[B]

[F] A única possibilidade de todas as tomadas fornecerem a mesma corrente elétrica será quando todas estiverem ocupadas carregando celulares na capacidade máxima. Fora esta possibilidade as correntes são diferentes para cada configuração de quantidades de aparelhos ligados.

[V] A ligação deve ser em paralelo para que todas as tomadas tenham a mesma tensão.

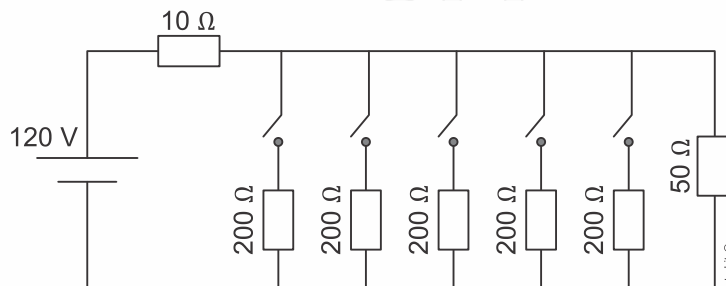
[V] Estando ligadas em paralelo, as tomadas tem a mesma diferença de potencial.

[F] O instrumento que mede a tensão elétrica é o voltímetro.

[F] A diferença de potencial da tomada é constante.

3ª Colocada

[189699] (Enem 2019) Uma casa tem um cabo elétrico mal dimensionado, de resistência igual a 10Ω , que a conecta à rede elétrica de 120 V . Nessa casa, cinco lâmpadas, de resistência igual a 200Ω , estão conectadas ao mesmo circuito que uma televisão de resistência igual a 50Ω , conforme ilustrado no esquema. A televisão funciona apenas com tensão entre 90 V e 130 V .



O número máximo de lâmpadas que podem ser ligadas sem que a televisão pare de funcionar é:

- a) 1.
- b) 2.
- c) 3.
- d) 4.
- e) 5.

Resposta:

[B]

Para que se tenha o número máximo de lâmpadas, é necessário que se utilize a menor tensão sobre a televisão, uma vez que mais resistores em paralelo acarretam em menor resistência equivalente, e conseqüentemente menor ddp. Sendo assim:

Corrente elétrica sobre a televisão:

$$U_{TV} = R_{TV} \cdot i_{TV}$$

$$90 = 50 \cdot i_{TV}$$

$$i_{TV} = 1,8 \text{ A}$$

Corrente elétrica total (sobre o cabo):

$$U_{cb} = R_{cb} \cdot i_T$$

$$120 - 90 = 10 \cdot i_T$$

$$i_T = 3 \text{ A}$$

Corrente elétrica sobre as lâmpadas:

$$i_L = i_T - i_{TV} = 3 - 1,8$$

$$i_L = 1,2 \text{ A}$$

Corrente elétrica sobre cada lâmpada:

$$U_{TV} = R_L \cdot i'_L$$

$$90 = 200 \cdot i'_L$$

$$i'_L = 0,45 \text{ A}$$

Logo:

$$0,45N \leq 1,2$$

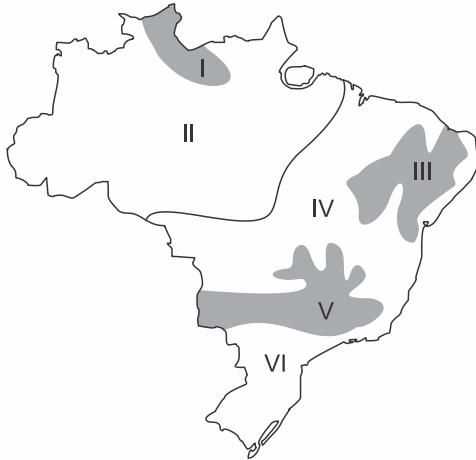
$$N \leq 2,67$$

Portanto, o número máximo de lâmpadas que podem ser ligadas é 2.

GEOGRAFIA

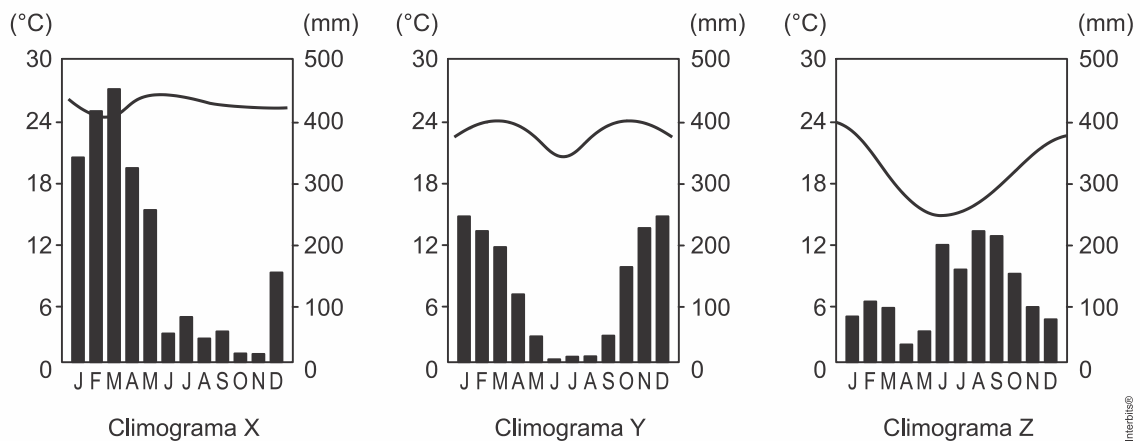
1ª Colocada

[189514] (Espcex-Aman) 2020) A figura abaixo é uma representação dos principais climas que atuam no Brasil.



Adaptado de ROSS, Jurandiy L. S. (Org.). *Geografia do Brasil*. 6ª ed. São Paulo: Edusp, 2011. p. 107.

Considere os seguintes climogramas. Eles representam as médias anuais de temperatura e pluviosidade de três cidades brasileiras entre os anos de 1961-1990.



Considerando as características climáticas brasileiras, pode-se afirmar que:

- O climograma X é representativo do clima I (Tropical de Altitude) e pode representar a cidade de Boa Vista.
- O climograma Y é representativo do clima III (Semiárido) e pode representar a cidade de Petrolina.
- O climograma Z é representativo do clima VI (Subtropical) e pode representar a cidade de Porto Alegre.
- O climograma X é representativo do clima IV (Tropical) e pode representar a cidade de Goiânia.
- O climograma Y é representativo do clima II (Equatorial Úmido) e pode representar a cidade de Manaus.

Resposta:

[C]

O climograma Z refere-se ao clima subtropical (Porto Alegre, RS) com chuva bem distribuída durante o ano e maior amplitude térmica entre o verão e inverno. O climograma X refere-se ao clima equatorial (Manaus, AM) com alto índice pluviométrico e baixa amplitude térmica anual. O climograma Z corresponde ao clima tropical (Goiânia, GO) com verão chuvoso, inverno seco e baixa amplitude térmica.

2ª Colocada

[191017] (**Famerp 2020**) Este grupo tende a crescer no Brasil nas próximas décadas, como aponta a Projeção da População, do IBGE, atualizada em 2018. A consultora em demografia e políticas de saúde, Cristina Guimarães Rodrigues, considera necessário ter políticas públicas voltadas para tratamentos de saúde, alimentação mais saudável e exercícios físicos, além de construções e transportes mais acessíveis. “Há o aumento de doenças crônicas”, cita, “que são doenças mais caras e requerem tratamentos um pouco mais custosos”.

(Camille Perissé e Mônica Marli. *Retratos: a revista do IBGE*, no 16, fevereiro de 2019. Adaptado.)

O excerto apresenta características relacionadas

- a) ao fluxo migratório.
- b) às políticas antinatalistas.
- c) às mudanças na população relativa.
- d) ao adensamento demográfico.
- e) ao envelhecimento da população.

Resposta:

[E]

A alternativa correta é [E], porque o Brasil está registrando uma alteração na sua composição etária em razão da queda da taxa de natalidade e aumento da expectativa de vida, o que resulta, portanto, em aumento da porcentagem da população idosa no país. As alternativas incorretas são: [A], porque o fluxo migratório não está associado à população idosa; [B], porque não há uma política antinatalista, e sim o processo de transição demográfica natural; [C] e [D], porque as alternativas se referem a densidade demográfica, ou seja, a distribuição da população no território.

3ª Colocada

[191528] (**Cps 2020**) A estação chuvosa na Índia e em todo o sul da Ásia é chamada de monções e é sempre muito esperada. É um período de chuva frequente e volumosa que se estende por cerca de quatro meses. Antes de a chuva começar, o calor é intenso no continente, com temperaturas que superam os 40 °C. A chuva de monção (ou chuva de monções) ocorre no verão do hemisfério Norte. Só que diferente de diversas áreas do globo, os volumes acumulados de chuva sobre algumas áreas em quatro meses, como nas proximidades do Himalaia, podem chegar aos 3.000 mm.

<<https://tinyurl.com/yxcdgj63>> Acesso em: 01.10.2019. Adaptado.

As chuvas mencionadas no texto são esperadas, pois ajudam no plantio de

- a) arroz, em um sistema agrícola chamado terraceamento.
- b) azeitona, utilizando a técnica de rotação de culturas.
- c) feijão, em sistema de pecuária intensiva.
- d) uva, em sistema de pecuária extensiva.
- e) mandioca, plantada com técnicas industriais.

Resposta:

[A]

No sul e sudeste asiáticos, o clima é Tropical de Monções. No verão, a alta pressão sobre o oceano impulsiona ventos úmidos (monções) em direção ao continente. As chuvas são intensas e favorecem a atividade a agricultura. O sistema agrícola dominante é o de Jardinagem, realizado em pequenas propriedades, com mão de obra intensiva e menor aporte de tecnologia. Destaca-se a rizicultura (arroz) realizada em planícies fluviais sob influência de alagamentos e vertentes onde a técnica do terraceamento reduz a erosão.

SuperProfessor

HISTÓRIA

1ª Colocada

[193664] (Ufms 2020) Em 2019, completaram-se 500 anos da morte de Leonardo Da Vinci, considerado um dos maiores expoentes do movimento denominado Renascimento Cultural. Esse movimento foi um marco importante na sociedade ocidental, pois promoveu uma mudança profunda na maneira de pensar, impactando crenças e valores que norteavam o homem europeu até então.

Sobre as características do Renascimento Cultural, assinale a alternativa correta.

- a) O conhecimento passou a ser dirigido pelo clero católico, que administrava escolas e universidades. Assim, essa nova visão de mundo foi compreendida a partir de um único caminho: o da fé e da religião.
- b) Surgiu na Península Itálica no final do século XIV e início do XV. Foi marcado por um espírito científico, de valorização da razão e do raciocínio lógico, colocando o ser humano como centro do universo.
- c) Surgiu na Península Itálica no século XVI. Promoveu mudanças políticas, econômicas e sociais baseadas nas ideias de liberdade, igualdade e fraternidade.
- d) Surgiu na Península Itálica no final do século XIV e início do XV. Nesse contexto, muitos artistas e intelectuais foram buscar inspiração num período considerado por eles de grandes realizações e esplendor: o Egito antigo.
- e) Os renascentistas defendiam uma visão humanista, naturalista e teocêntrica, buscando superar a antiguidade clássica, período que classificaram como trevas, devido à falta de produção de conhecimento.

Resposta:

[B]

Com a reabertura do Mar Mediterrâneo, século XII, após o término das cruzadas, as cidades do Norte da Itália monopolizaram o Mediterrâneo, realizaram comércio com o Oriente em um processo de intensa troca comercial e cultural. Esse intercâmbio cultural foi fundamental para, no século XIV, dar início ao Renascimento Cultural, caracterizado pelo antropocentrismo, racionalismo, empirismo, individualismo, hedonismo, naturalismo, etc. O espírito do Renascimento Cultural era de inquietação e investigação, daí o questionamento do geocentrismo e o surgimento da ciência moderna no século XVII. Gabarito [B].

2ª Colocada

[193660] (Ufms 2020) Assinale a alternativa correta sobre o processo de industrialização no Brasil.

- a) A industrialização do Brasil ocorreu imediatamente após o final da Guerra do Paraguai, pois uma das restrições impostas ao Paraguai derrotado era o pagamento da dívida de guerra e a transferência de seu pólo industrial para Uruguai, Argentina e Brasil, vitoriosos no conflito platino do século XIX.
- b) Apesar de pouco explorado pela historiografia brasileira, o processo de industrialização do Brasil ocorreu ainda durante o período colonial no momento em que os holandeses administravam a lavoura açucareira e, conseqüentemente, transferiram para o Nordeste os insumos para o processamento da cana em açúcar e álcool para posteriormente serem comercializados na Europa.
- c) A borracha foi o principal elemento que impulsionou a industrialização no Brasil, já que a exploração do látex na Amazônia e sua exportação para a indústria automotiva norte-americana fizeram surgir a Zona Franca de Manaus, com destaque na produção industrial ainda no início do século XX.
- d) Os primeiros investimentos consideráveis no processo de industrialização do Brasil ocorreram por conta dos lucros obtidos por meio da lavoura cafeeira, já que a elite cafeeira nacional promoveu a reaplicação dos recursos obtidos no próprio país.

- e) Foram a mineração e a exploração de ouro e de diamante que chamaram a atenção da Inglaterra e promoveram o investimento estrangeiro da indústria de bens duráveis no Brasil, ainda no final do século XVIII, mas que pela escassez do ouro (chamado ouro de aluvião) teve duração efêmera e pausou este processo, sendo ele retomado somente no século XX.

Resposta:

[D]

A economia cafeeira, a partir da segunda metade do século XIX, no contexto do Segundo Reinado, provocou um processo de transformação econômica no Brasil através da modernização dos transportes, da mão de obra, do investimento em indústrias, etc. Essas mudanças contribuíram para a crise e o fim da monarquia no Brasil. Durante a Primeira República, 1889-1930, o café permaneceu como o produto mais importante na economia, os lucros obtidos com a venda do produto era investido no próprio país com a criação de indústrias, por exemplo. Vale lembrar que, a economia cafeeira necessitou de muita mão de obra, daí a entrada significativa de imigrantes no Brasil. Gabarito [D].

3ª Colocada

192408] (Uel 2020) Para proteger o seu patrimônio, o museu do Louvre, em Paris, transferiu para locais secretos grande parte de seu acervo mais valioso e representativo durante a Segunda Guerra Mundial. O Brasil participou dessa Guerra, como documentado no museu da Força Expedicionária Brasileira, no Rio de Janeiro. Os documentos registram o envio de mais de 25 mil integrantes, dos quais cerca de 12 mil foram feridos e, aproximadamente, 470 mortos.

Sobre essa guerra, é correto afirmar que os brasileiros combateram os

- a) anarquistas.
- b) comunistas.
- c) fascistas.
- d) monarquistas.
- e) socialistas.

Resposta:

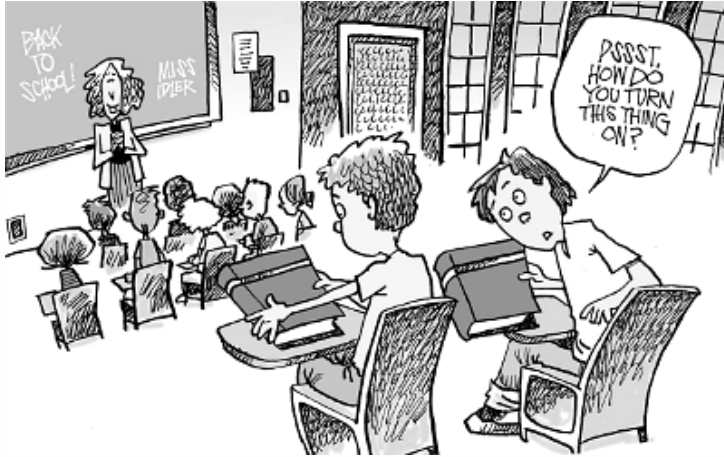
[C]

O Brasil entrou na Segunda Guerra ao lado dos Aliados e, portanto, contra o Eixo. Por isso, enfrentamos os governos fascistas de Itália e Alemanha.

INGLÊS

1ª Colocada

[189403] (Enem 2019)



KEEFER, M. Disponível em: www.nj.com. Acesso em: 3 dez. 2018.

No cartum, o estudante faz uma pergunta usando *turn this thing on* por

- suspeitar que o colega está com seu material por engano.
- duvidar que o colega possa se tornar um bom aluno.
- desconfiar que o livro levado é de outra matéria.
- entender como desligada a postura do colega.
- desconhecer como usar um livro impresso.

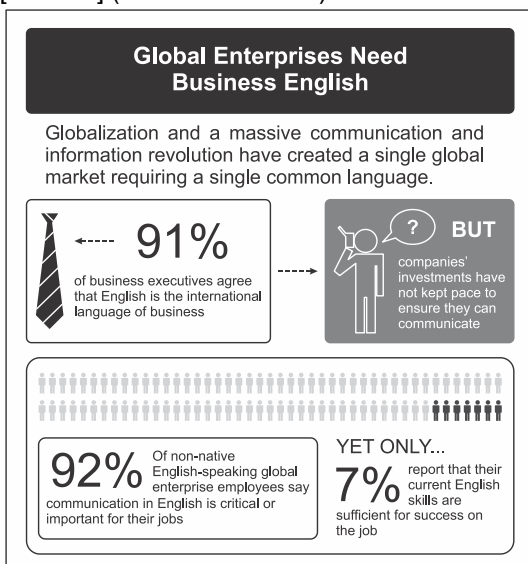
Resposta:

[E]

A alternativa [E] está correta, pois o estudante da charge pergunta: “Como eu ligo essa coisa?”. Assim, o aluno não sabe como usar um livro impresso.

2ª Colocada

[190062] (Enem PPL 2019)



Disponível em: www.globalenglish.com. Acesso em: 20 abr. 2015.

O infográfico aborda a importância do inglês para os negócios. Nesse texto, as expressões *but* e *yet only* evidenciam

- a) um impedimento às transações comerciais em contexto internacional.
- b) o desinteresse dos funcionários nos cursos oferecidos pelas empresas.
- c) uma comparação entre as visões dos executivos sobre o aprendizado do inglês.
- d) a necessidade de inserção de funcionários nativos no mercado de trabalho globalizado.
- e) um contraste entre o ideal e o real sobre a comunicação em inglês no mundo empresarial.

Resposta:

[E]

A alternativa [E] está correta, pois as conjunções *but* (*mas*) e *yet* (*entretanto*) transmitem a noção de *contraste*. No caso, tais conjunções estabelecem uma relação adversativa entre a importância atribuída à língua inglesa e a real capacidade que as pessoas têm de usá-la.

3ª Colocada

[190065] (Enem PPL 2019) **Englishman in New York**

I don't drink coffee I take tea my dear
I like my toast done on one side
And you can hear it in my accent when I talk
I'm an Englishman in New York

See me walking down Fifth Avenue
A walking cane here at my side
I take it everywhere I walk
I'm an Englishman in New York

[...]

I'm an alien, I'm a legal alien
I'm an Englishman in New York
I'm an alien, I'm a legal alien
I'm an Englishman in New York

Modesty, propriety can lead to notoriety
You could end up as the only one
Gentleness, sobriety are rare in this society
At night a candle's brighter than the sun

STING. *Nothing Like the Sun*. Studio Album. United States: A&M Records, 1987 (fragmento).

Na letra da canção *Englishman in New York*, a fala do eu lírico evidencia uma atitude de

- a) exaltação dos hábitos de um outro povo.
- b) dificuldade de adaptação à cultura alheia.
- c) valorização da diversidade de costumes.
- d) disponibilidade para aprender coisas novas.
- e) predisposição a um comportamento solitário.

Resposta:

[B]

A alternativa [B] está correta, pois a música fala sobre um inglês em Nova York. O texto coloca: "I don't drink coffee I take tea my dear / I like my toast done on one side" (*Eu não tomo café, eu tomo chá meu bem / Eu gosto de torrada bem passada em um lado*). Assim, o inglês sente-se um pouco diferente quando compara os seus hábitos com os dos americanos.

MATEMÁTICA

1ª Colocada

[193825] (Ifce 2020) Renato trabalha contratando bandas de forró para animar festas nos finais de semana, cobrando uma taxa fixa de 150,00, mais 20,00 por hora. Raimundo, na mesma função, cobra uma taxa fixa de 120,00, mais 25,00 por hora. O tempo máximo para contratarmos a festa de Raimundo, de tal forma que não seja mais cara que a de Renato será, em horas, igual a

- a) 6.
- b) 5.
- c) 4.
- d) 3.
- e) 2.

Resposta:

[A]

Considerando que:

O valor cobrado por Renato em função do número de horas t , é dado por:

$$f(t) = 150 + 20t$$

O valor cobrado por Raimundo é:

$$V(t) = 120 + 25t$$

Portanto, o tempo máximo para contratarmos a festa de Raimundo, de tal forma que não seja mais cara que a de Renato, será:

$$120 + 25t \leq 150 + 20t$$

$$5t \leq 30$$

$$t \leq 6$$

Resposta: 6 horas.

2ª Colocada

[192364] (Acafe 2020) Um grupo de seis amigos, sendo dois meninos e quatro meninas, estão comemorando a formatura do Ensino Médio. O fotógrafo solicitou ao grupo que se sentasse em um banco de seis lugares e que os meninos se sentassem nas extremidades do banco. Com essa configuração, o número de maneiras distintas que o grupo pode se sentar é de:

- a) 720
- b) 24
- c) 48
- d) 120

Resposta:

[C]

Existem duas escolhas para a primeira extremidade e uma escolha para a segunda extremidade. Ademais, as meninas podem ser dispostas de $P_4 = 4! = 24$ maneiras.

Portanto, pelo Princípio Multiplicativo, segue que a resposta é $2 \cdot 1 \cdot 24 = 48$.

3ª Colocada

[190214] (**Enem PPL 2019**) Uma pessoa comprou um aparelho sem fio para transmitir músicas a partir do seu computador para o rádio de seu quarto. Esse aparelho possui quatro chaves seletoras e cada uma pode estar na posição 0 ou 1. Cada escolha das posições dessas chaves corresponde a uma frequência diferente de transmissão.

A quantidade de frequências diferentes que esse aparelho pode transmitir é determinada por

- a) 6.
- b) 8.
- c) 12.
- d) 16.
- e) 24.

Resposta:

[D]

Como cada chave pode assumir apenas duas posições, pelo Princípio Multiplicativo, é imediato que a resposta é $2 \cdot 2 \cdot 2 \cdot 2 = 16$.

SuperProfessor

PORTUGUÊS

1ª Colocada

[191023] (Famerp 2020) Considere a tirinha *Garfield*, de Jim Davis.



(www.folha.uol.com.br)

O pronome “este”, no terceiro quadrinho,

- refere-se ao presente do personagem, em que não há diversão.
- retoma o sentido das palavras “o mundo”.
- refere-se ao período em que o mundo diverte o personagem.
- aponta para um momento em que o desejo do personagem se realizaria.
- retoma o sentido da frase “o mundo existe para me divertir”.

Resposta:

[A]

O pronome “este” relaciona-se com o momento em que Garfield vê frustrada a sua crença de que o mundo é, para ele, uma constante diversão, ou seja, com o momento presente refletido na expressão de enfado do personagem que ilustra a frase “este deve ser o intervalo”, como se afirma em [A].

2ª Colocada

[190907] (Cftmg 2020)

– No futuro, ao mapear o cérebro das pessoas cientificamente, poderemos saber se o acusado de um crime está mentindo ao se declarar inocente.

Achei aquilo impressionante. Primeiro, porque era impressionante em si, e depois, porque eu não conseguia imaginá-la fazendo algo assim. Parecia um ramo de estudo excessivamente futurista para a minha princesa oriental. Seu interesse no assunto, contudo, era evidentemente sincero.

LACERDA, Rodrigo. *O Fazedor de Velhos*. São Paulo: Companhia das Letras, 2017. p. 84.

O termo em destaque pode ser substituído, sem alterar o sentido do texto, por

- a) portanto.
- b) todavia.
- c) então.
- d) assim.

Resposta:

[B]

A palavra “contudo” tem valor de adversidade, assim como “todavia”, “porém”, “mas”, etc.

3ª Colocada

[191289] (Unifesp 2020)

Para responder à(s) questão(ões), leia o trecho de uma carta de Charles Darwin ao biólogo Joseph Hooker em 11.01.1844.

Além de um interesse geral pelas terras meridionais, desde que retornei tenho me dedicado a um trabalho muito ambicioso que nenhum indivíduo que conheço deixaria de considerar muito bobo. Fiquei tão impressionado com a distribuição dos organismos nas Galápagos e com a natureza dos fósseis de mamíferos americanos, que resolvi recolher todo tipo de coisa que pudesse ter alguma relação com alguma espécie. Li montanhas de livros sobre agricultura e horticultura e não paro de coletar informações. Por fim surgiu uma luz, e estou quase convencido (ao contrário do que achava inicialmente) de que as espécies (é como confessar um homicídio) não são imutáveis. Deus me livre das bobagens de Lamarck como “tendência ao progresso”, “adaptações a partir do esforço dos animais”, — porém minhas conclusões não diferem muito das dele — embora a forma da mudança difira inteiramente — creio que descobri (que presunção!) a maneira simples pela qual as espécies se adaptam a várias finalidades.

(Shaun Usher (org.). *Cartas extraordinárias*, 2014.)

“Deus me livre das bobagens de Lamarck como ‘tendência ao progresso’, ‘adaptações a partir do esforço dos animais’, — porém minhas conclusões não diferem muito das dele — embora a forma da mudança difira inteiramente — creio que descobri (que presunção!) a maneira simples pela qual as espécies se adaptam a várias finalidades.”

No contexto em que se insere, o trecho sublinhado expressa ideia de

- a) comparação.
- b) causa.
- c) conclusão.
- d) consequência.
- e) concessão.

Resposta:

[E]

A conjunção subordinativa “embora” inicia uma oração que estabelece noção de concessão, ou seja, em que se admite um fato contrário à ação proposta pela oração principal, mas incapaz de impedi-la, expressão equivalente a *ainda que*, *apesar de que*, *não obstante*, entre outras. Assim, é correta a opção [E].

QUÍMICA

1ª Colocada

[189555] (**Espcex-Aman 2020**) Um aluno, durante uma aula de química orgânica, apresentou um relatório em que indicava e associava alguns compostos orgânicos com o tipo de isomeria plana correspondente que eles apresentam. Ele fez as seguintes afirmativas acerca desses compostos e da isomeria correspondente:

- I. os compostos butan-1-ol e butan-2-ol apresentam entre si isomeria de posição.
- II. os compostos pent-2-eno e 2 metilbut-2-eno apresentam entre si isomeria de cadeia.
- III. os compostos propanal e propanona apresentam entre si isomeria de compensação (metameria).
- IV. os compostos etanoato de metila e metanoato de etila apresentam entre si isomeria de função.

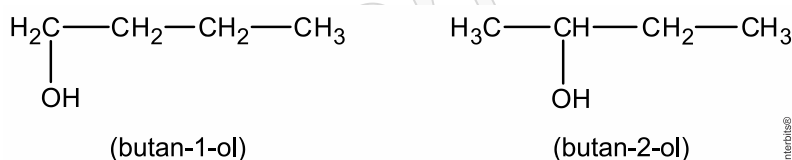
Das afirmativas feitas pelo aluno, as que apresentam a correta relação química dos compostos orgânicos citados e o tipo de isomeria plana correspondente são apenas

- a) I e II.
- b) I, II e III.
- c) II e IV.
- d) I, II e IV.
- e) III e IV.

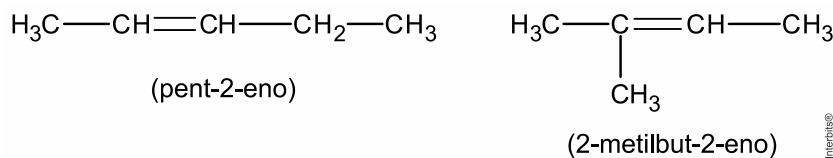
Resposta:

[A]

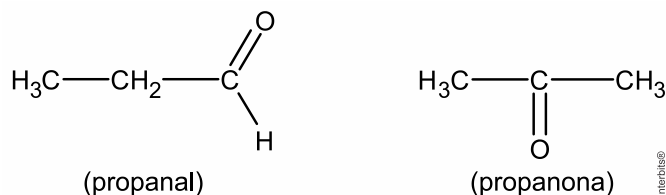
[I] Correta. Os compostos butan-1-ol e butan-2-ol apresentam entre si isomeria de posição (a posição do grupo OH é diferente).



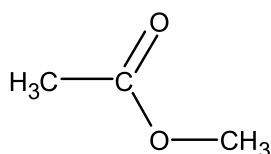
[II] Correta. Os compostos pent-2-eno (cadeia não ramificada) e 2 metilbut-2-eno (cadeia ramificada) apresentam entre si isomeria de cadeia.



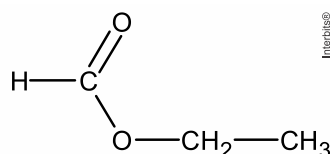
[III] Incorreta. Os compostos propanal (aldeído) e propanona (cetona) apresentam entre si isomeria de função.



[IV] Incorreta. Os compostos etanoato de metila e metanoato de etila apresentam entre si isomeria de compensação ou metameria.



(etanoato de metila)

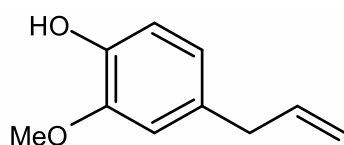


(metanoato de etila)

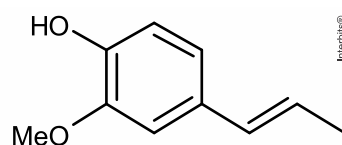
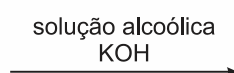
2ª Colocada

[189294] (**Unioeste 2019**) O eugenol e isoeugenol são isômeros que apresentam fórmula molecular $C_{10}H_{12}O_2$. O eugenol é um óleo essencial extraído do cravo-da-índia, apresenta propriedades anestésicas e pode ser convertido em seu isômero isoeugenol a partir da reação apresentada abaixo.

Considerando as estruturas do eugenol e isoeugenol, é CORRETO afirmar.



Eugenol



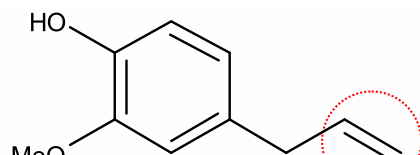
Isoeugenol

- São isômeros funcionais.
- São isômeros de cadeia.
- São isômeros ópticos.
- São isômeros de posição.
- São formas tautoméricas.

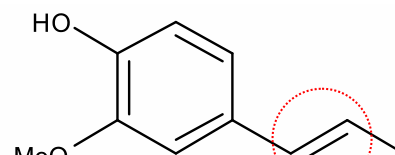
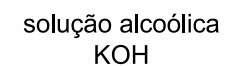
Resposta:

[D]

O eugenol e isoeugenol são isômeros de posição, pois a posição da dupla ligação presente na ramificação do núcleo benzênico é diferente nas duas moléculas.



Eugenol



Isoeugenol

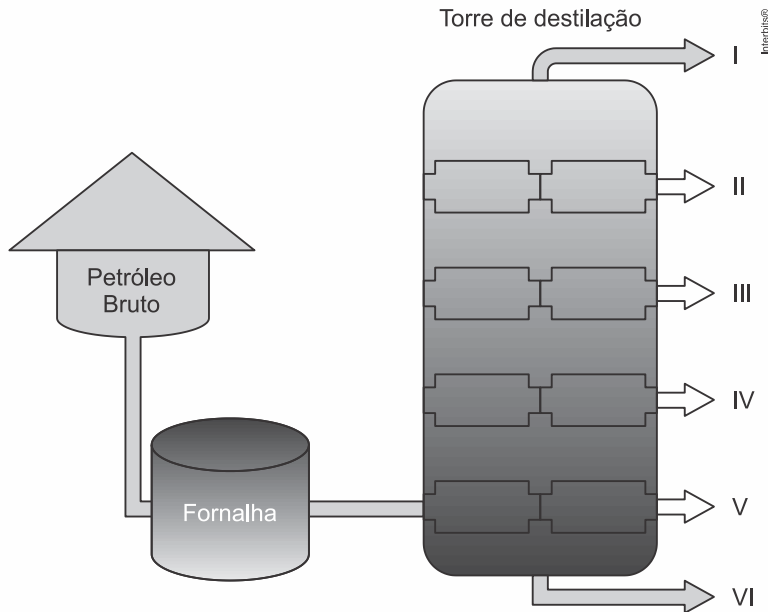
3ª Colocada

[193705] (**Ufms 2020**) Leia o texto a seguir.

“Petróleo cru encontrado em praias é reaproveitado em fábrica no sertão cearense: o petróleo cru que tem atingido as praias do Nordeste está sendo reaproveitado no sertão cearense. Uma fábrica no município de Quixeré, a 200 km de Fortaleza, utiliza a substância, misturada com outros resíduos industriais, como combustível alternativo e, dessa forma, alimenta o forno da unidade de produção e não deixa resíduos ao meio ambiente. De acordo com a Superintendência Estadual do Meio Ambiente (Semace), quatro toneladas de óleo já foram

retiradas de 18 pontos no Ceará”.

(Disponível em: <https://g1.globo.com>. Acesso em: 29 de out. 2019).



Com referência à destilação fracionada do petróleo cru na imagem acima, assinale a alternativa correta.

- I - Gás; II - Querosene; III - Gasolina; IV - Óleo diesel; V - Óleo lubrificante; VI - Resíduo.
- I - Gás; II - Gasolina; III - Querosene; IV - Óleo diesel; V - Óleo lubrificante; VI - Resíduo.
- I - Querosene; II - Gás; III - Gasolina; IV - Óleo diesel; V - Resíduo; VI - Óleo lubrificante.
- I - Gasolina; II - Óleo diesel; III - Gás; IV - Querosene; V - Óleo lubrificante; VI - Resíduo.
- I - Gás; II - Gasolina; III - Querosene; IV - Óleo lubrificante; V - Óleo diesel; VI - Resíduo.

Resposta:

[B]

Quanto mais acima na torre de destilação, maior a volatilidade ou menores as cadeias carbônicas (C) das misturas de hidrocarbonetos.

$$(C_{\text{Gás}}) < (C_{\text{Gasolina}}) < (C_{\text{Querosene}}) < (C_{\text{Óleo diesel}}) < (C_{\text{Óleo lubrificante}}) < (C_{\text{Resíduo}})$$

Conclusão:

I - Gás; II - Gasolina; III - Querosene; IV - Óleo diesel; V - Óleo lubrificante; VI - Resíduo.

SOCIOLOGIA

1ª Colocada

[189493] (Enem 2019)



Fala-se aqui de uma arte criada nas ruas e para as ruas, marcadas antes de tudo pela vida cotidiana, seus conflitos e suas possibilidades, que poderiam envolver técnicas, agentes e temas que não fossem encontrados nas instituições mais tradicionais e formais.

VALVERDE, R. R. H. F. Os limites da inversão: a heterotopia do Beco do Batman. *Boletim Goiano de Geografia* (Online). Goiânia, v. 37, n. 2, maio/ago. 2017 (adaptado).

A manifestação artística expressa na imagem e apresentada no texto integra um movimento contemporâneo de

- a) regulação das relações sociais.
- b) apropriação dos espaços públicos.
- c) padronização das culturas urbanas.
- d) valorização dos formalismos estéticos.
- e) revitalização dos patrimônios históricos.

Resposta:

[B]

[Resposta do ponto de vista da disciplina de Sociologia]

A arte de rua faz com que os espaços públicos sejam ressignificados, tornando-se expressão da vivacidade da cultura, que modifica a relação do cidadão com o espaço em que se insere.

[Resposta do ponto de vista da disciplina de Geografia]

A alternativa [B] está correta porque o grafite nos muros da cidade é uma manifestação artística, cuja linguagem, aproveita os espaços públicos para construir uma crítica social. As alternativas incorretas são: [A], porque a manifestação é o contrário da regulação, haja vista que, esta se define como uma forma de garantir o comportamento dos indivíduos de maneira previsível; [C], porque não há padronização na arte do grafite, mas crítica social; [D], porque o grafite não corresponde às instituições, correntes ou manifestações tradicionais e formais da arte; [E], porque o espaço não está sendo revitalizado, mas utilizado para a manifestação crítica da arte.

2ª Colocada

[189490] (Enem 2019)



“Nossa cultura não cabe nos seus museus”.

TOLENTINO, A. B. Patrimônio cultural e discursos museológicos. *Midas*, n. 6, 2016.

Produzida no Chile, no final da década de 1970, a imagem expressa um conflito entre culturas e sua presença em museus decorrente da

- valorização do mercado das obras de arte.
- definição dos critérios de criação de acervos.
- ampliação da rede de instituições de memória.
- burocratização do acesso dos espaços expositivos.
- fragmentação dos territórios das comunidades representadas.

Resposta:

[B]

[Resposta do ponto de vista da disciplina de Sociologia]

Muitos museus se utilizam de critérios etnocêntricos para constituírem seus acervos ao enquadrarem determinadas culturas como sendo primitivas ou exóticas. É nesse debate acerca dos critérios de criação de acervos que a imagem se insere.

[Resposta do ponto de vista da disciplina de História]

A imagem questiona os critérios de escolha dos acervos dos Museus. Nesse sentido, questiona a utilização da cultura e da arte, como um todo, como forma de legitimação das desigualdades sociais, uma vez que os acervos dos Museus são, em geral, etnocêntricos e ortodoxos.

3ª Colocada

[165175] (Enem 2016) Hoje, a indústria cultural assumiu a herança civilizatória da democracia de pioneiros e empresários, que tampouco desenvolvera uma fineza de sentido para os desvios espirituais. Todos são livres para dançar e para se divertir, do mesmo modo que, desde a neutralização histórica da religião, são livres para entrar em qualquer uma das inúmeras seitas. Mas a liberdade de escolha da ideologia, que reflete sempre a coerção econômica, revela-se em todos os setores como a liberdade de escolher o que é sempre a mesma coisa.

ADORNO, T HORKHEIMER, M. *Dialética do esclarecimento*: fragmentos filosóficos. Rio de Janeiro: Zahar, 1985.

A liberdade de escolha na civilização ocidental, de acordo com a análise do texto, é um(a)
a) legado social.

- b) patrimônio político.
- c) produto da moralidade.
- d) conquista da humanidade.
- e) ilusão da contemporaneidade.

Resposta:

[E]

Na contemporaneidade, a indústria cultural, ao padronizar a produção cultural, produz a ilusão de que os indivíduos estão escolhendo o que vão consumir. No entanto, isso é um efeito da ideologia, uma vez que todos os produtos são massificados e extremamente parecidos entre si.

SuperProfessor

FORMAÇÃO GERAL

1ª Colocada

[144060] (Enade 2012) A floresta virgem é o produto de muitos milhões de anos que passaram desde a origem do nosso planeta. Se for abatida, pode crescer uma nova floresta, mas a continuidade é interrompida. A ruptura nos ciclos de vida natural de plantas e animais significa que a floresta nunca será aquilo que seria se as árvores não tivessem sido cortadas. A partir do momento em que a floresta é abatida ou inundada, a ligação com o passado perde-se para sempre. Trata-se de um custo que será suportado por todas as gerações que nos sucederem no planeta. É por isso que os ambientalistas têm razão quando se referem ao meio natural como um “legado mundial”.

Mas, e as futuras gerações? Estarão elas preocupadas com essas questões amanhã? As crianças e os jovens, como indivíduos principais das futuras gerações, têm sido, cada vez mais, estimulados a apreciar ambientes fechados, onde podem relacionar-se com jogos de computadores, celulares e outros equipamentos interativos virtuais, desviando sua atenção de questões ambientais e do impacto disso em vidas no futuro, apesar dos esforços em contrário realizados por alguns setores. Observe-se que, se perguntarmos a uma criança ou a um jovem se eles desejam ficar dentro dos seus quartos, com computadores e jogos eletrônicos, ou passear em uma praça, não é improvável que escolham a primeira opção. Essas posições de jovens e crianças preocupam tanto quanto o descaso com o desmatamento de florestas hoje e seus efeitos amanhã.

SINGER, P. *Ética Prática*. 2 ed. Lisboa: Gradiva, 2002, p. 292 (adaptado).

É um título adequado ao texto apresentado acima:

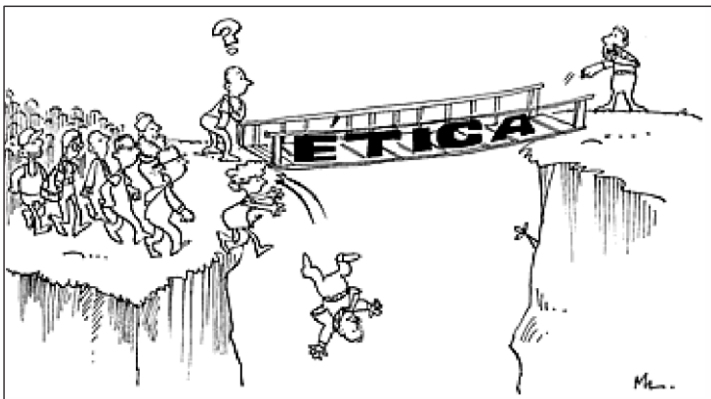
- Computador: o legado mundial para as gerações futuras
- Uso de tecnologias pelos jovens: indiferença quanto à preservação das florestas
- Preferências atuais de lazer de jovens e crianças: preocupação dos ambientalistas
- Engajamento de crianças e jovens na preservação do legado natural: uma necessidade imediata
- Redução de investimentos no setor de comércio eletrônico: proteção das gerações futuras

Resposta:

[D]

2ª Colocada

[144174] (Enade 2010)



Dom Walmor Oliveira de Azevedo. Disponível em: <<http://etica-bioetica.zip.net>>. Acesso em: 30 ago. 2010.

A charge acima representa um grupo de cidadãos pensando e agindo de modo diferenciado, frente a uma decisão cujo caminho exige um percurso ético. Considerando a imagem e as

ideias que ela transmite, avalie as afirmativas que se seguem.

- I. A ética não se impõe imperativamente nem universalmente a cada cidadão; cada um terá que escolher por si mesmo os seus valores e ideias, isto é, praticar a autoética.
- II. A ética política supõe o sujeito responsável por suas ações e pelo seu modo de agir na sociedade.
- III. A ética pode se reduzir ao político, do mesmo modo que o político pode se reduzir à ética, em um processo a serviço do sujeito responsável.
- IV. A ética prescinde de condições históricas e sociais, pois é no homem que se situa a decisão ética, quando ele escolhe os seus valores e as suas finalidades.
- V. A ética se dá de fora para dentro, como compreensão do mundo, na perspectiva do fortalecimento dos valores pessoais.

É correto apenas o que se afirma em

- a) I e II.
- b) I e V.
- c) II e IV.
- d) III e IV.
- e) III e V.

Resposta:

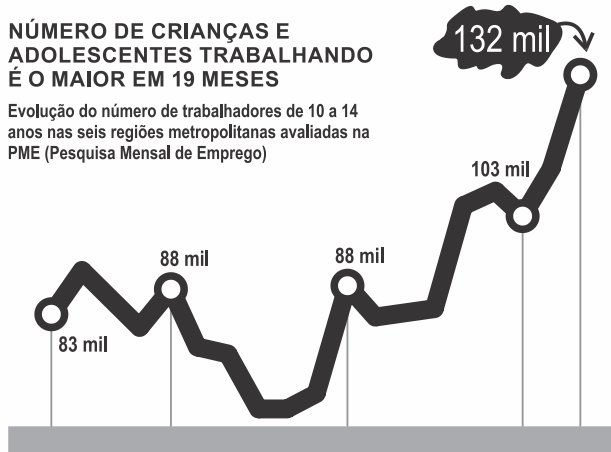
[A]

3ª Colocada

[144184] (**Enade 2009**) Leia o gráfico, em que é mostrada a evolução do número de trabalhadores de 10 a 14 anos, em algumas regiões metropolitanas brasileiras, em dado período:

NÚMERO DE CRIANÇAS E ADOLESCENTES TRABALHANDO É O MAIOR EM 19 MESES

Evolução do número de trabalhadores de 10 a 14 anos nas seis regiões metropolitanas avaliadas na PME (Pesquisa Mensal de Emprego)



Fonte: IBGE

<http://www1.folha.uol.com.br/folha/cotidiano/ult95u85799.shtml>, acessado em 2 out. 2009. (Adaptado)

Leia a charge:



www.charges.com.br, acessado em 15 set. 2009.

Há relação entre o que é mostrado no gráfico e na charge?

- a) Não, pois a faixa etária acima dos 18 anos é aquela responsável pela disseminação da violência urbana nas grandes cidades brasileiras.
- b) Não, pois o crescimento do número de crianças e adolescentes que trabalham diminui o risco de sua exposição aos perigos da rua.
- c) Sim, pois ambos se associam ao mesmo contexto de problemas socioeconômicos e culturais vigentes no país.
- d) Sim, pois o crescimento do trabalho infantil no Brasil faz crescer o número de crianças envolvidas com o crime organizado.
- e) Ambos abordam temas diferentes e não é possível se estabelecer relação mesmo que indireta entre eles.

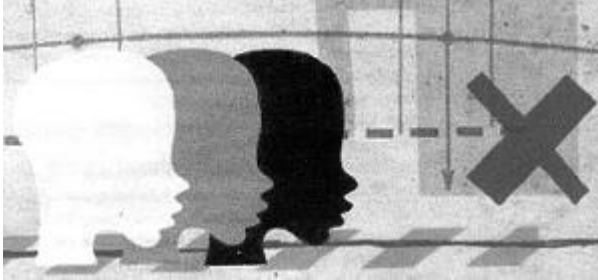
Resposta:

[C]

COMPONENTE ESPECÍFICO

1ª Colocada

[161794] (**Enade 2005**) Gilberto Freyre, no livro *Casa Grande e Senzala*, analisa aspectos das relações inter-raciais no Brasil.



Considerando a maneira como esse autor desenvolve, em sua análise, o mito da harmonia entre as três raças que constituíram a nação brasileira, assinale a opção correta.

- Segundo esse autor, a miscigenação produz uma sociedade singular nos trópicos, caracterizada principalmente pela convivência pacífica entre as raças.
- A análise de Gilberto Freyre está focada na ideia de dissidência entre as três raças, o que constitui o principal ponto de conflito da nação brasileira.
- No mito da harmonia racial, Gilberto Freyre sugere a preponderância absoluta do elemento branco sobre os negros e os índios.
- O preconceito racial é, segundo esse autor, um elemento fundador do mito da nação brasileira.
- Para o autor, o fenômeno da miscigenação indica um desequilíbrio entre as três raças constitutivas da nação brasileira.

Resposta:

[A]

2ª Colocada

[147683] (**Enade 2004**) No Norte e Nordeste do Brasil, predominantemente no Maranhão, vive um grupo étnico, os índios Canela, que de tempos em tempos participam de jogos de esforços físicos, entre os quais destaca-se a corrida de toras. Nela, os índios carregam coletivamente uma tora de madeira, correndo por um percurso determinado. A tora passa de mão em mão e todos os participantes atingem a chegada ao mesmo tempo. Praticam, também, o futebol convencional. Entretanto, quando um dos participantes faz gol, todos os outros comemoram a façanha, independente da equipe que a realizou.

O caso acima relatado sugere uma relação de produção incomum no esporte convencional, pois se baseia essencialmente em

- competição e solidariedade.
- cooperação e solidariedade.
- cooperação e competição.
- trabalho e exploração.
- exploração e competição.

Resposta:

[B]

3ª Colocada

[150195] (**Enade 2011**) Em um experimento de eletromagnetismo, os terminais de um solenoide são conectados aos de uma lâmpada formando um circuito fechado, colocado próximo a um ímã. Podemos movimentar tanto o ímã quanto o solenoide e, como resultado dessa ação, observa-se variação da luminosidade da lâmpada.

Simulador Laboratório de Eletromagnetismo de Faraday. Disponível em: <http://phet.colorado.edu/pt_BR/get-phet/one-at-a-time>. Acesso em: 23 de ago 2011.

Com base nessa situação, avalie as seguintes afirmações.

- I. A luminosidade da lâmpada será tanto maior quanto maior for a velocidade do ímã, correspondendo a uma maior variação do fluxo magnético através do circuito.
- II. A corrente induzida devido ao movimento do ímã em relação ao solenoide pode ser explicada pela força de Lorentz sobre os elétrons livres da espira.
- III. O ato de empurrar o ímã na direção do solenoide produz uma corrente induzida no solenoide cujo campo magnético atrai o ímã.

É correto o que se afirma em

- a) I, apenas.
- b) III, apenas.
- c) I e II, apenas.
- d) II e III, apenas.
- e) I, II e III.

Resposta:

[C]