

ARTES

1ª Colocada

[189432] (Enem 2019)



PICASSO, P. *Cabeça de touro*. Bronze. 33,5 cm × 43,5 cm × 19 cm. Musée Picasso. Paris França. 1945.

Na obra *Cabeça de touro*, o material descartado torna-se objeto de arte por meio da

- reciclagem da matéria-prima original.
- complexidade da combinação de formas abstratas.
- perenidade dos elementos que constituem a escultura.
- mudança da funcionalidade pela integração dos objetos.
- fragmentação da imagem no uso de elementos diversificados.

Resposta:

[D]

Para compor a escultura apresentada, Picasso usou um selim e um guidão de bicicleta para formar a cabeça de um touro. Por si só esses objetos não são arte, entretanto, ao juntá-los o artista lhes dá um novo significado. Esse tipo de procedimento é chamado *ready-made*, no qual objetos cotidianos são despidos de sua função original e, integrados à uma nova composição, ganham o status de arte.

2ª Colocada

[182961] (Enem PPL 2018)

TEXTO I



ATAÍDE, M. C. *Coroação de Nossa Senhora de Porciúncula*. Detalhe da pintura do forro da nave da Igreja de São Francisco de Assis de Ouro Preto. 1801-12.

Disponível em: <http://enciclopedia.itaucultural.org.br>. Acesso em: 30 out. 2015.

TEXTO II

Manuel da Costa Ataíde (Mariana, MG, 1762-1830), assim como os demais artistas do seu tempo, recorria a bíblias e a missais impressos na Europa como ponto de partida para a seleção iconográfica das suas composições, que então recriava com inventiva liberdade.

Se Mário de Andrade houvesse conseguido a oportunidade de acesso aos meios de aproximação ótica da pintura dos forros de Manuel da Costa Ataíde, imaginamos como não teria vibrado com o *mulatismo* das figuras do mestre marianense, ratificando, ao lado de Antônio Francisco Lisboa, o Aleijadinho, a sua percepção pioneira de um surto de racialidade brasileira em nossa terra, em pleno século XVIII.

FROTA, L. C. *Ataíde: vida e obra de Manuel C. Ataíde*. Rio de Janeiro: Nova Fronteira, 1982.

O Texto II destaca a inovação na representação artística setecentista, expressa no Texto I pela

- reprodução de episódios bíblicos.
- retratação de elementos europeus.
- valorização do sincretismo religioso.
- recuperação do antropocentrismo clássico.
- incorporação de características identitárias.

Resposta:

[E]

- [A] Incorreta. As imagens eram inspiradas nos episódios bíblicos e missais, sendo produzidos com inventividade.
- [B] Incorreta. Os modelos eram ponto de partida para uma ideia que se pretendia criar.
- [C] Incorreta. A iconografia cristã era o objeto de criação.
- [D] Incorreta. O período ao qual pertencem essas produções não possui correspondência com o clássico.
- [E] Correta. As obras incorporam traços e características nacionais.

3ª Colocada

[181737] (Enem 2018)

TEXTO I

ALMEIDA, H. *Dentro de mim*, 2000. Fotografia p/b.
132 cm x 88 cm. Faculdade de Belas-Artes da
Universidade de Lisboa.

TEXTO II

A *body art* põe o corpo tão em evidência e o submete a experimentações tão variadas, que sua influência estende-se aos dias de hoje. Se na arte atual as possibilidades de investigação do corpo parecem ilimitadas – pode-se escolher entre representar, apresentar, ou ainda apenas evocar o corpo – isso ocorre graças ao legado dos artistas pioneiros.

SILVA, P. R. Corpo na arte, body art, body modification; fronteiras. II. *Encontro de História da Arte*: IFCH-Unicamp. 2006 (adaptado).

Nos textos, a concepção de *body art* está relacionada à intenção de

- a) estabelecer limites entre o corpo e a composição.
- b) fazer do corpo um suporte privilegiado de expressão.
- c) discutir políticas e ideologias sobre o corpo como arte.
- d) compreender a autonomia do corpo no contexto da obra.
- e) destacar o corpo do artista em contato com o espectador.

Resposta:

[B]

[Resposta do ponto de vista da disciplina de Artes]

Em sua designação a *body art* se expressa por meio do corpo, no qual é matéria e suporte para diversas realizações artísticas.

[Resposta do ponto de vista da disciplina de Português]

Tanto a imagem que reproduz a fotografia de Helena Almeida, autora de uma obra multifacetada que viria a ter no seu próprio corpo o elemento nuclear, como o texto de Priscila Ramos Silva, professora de História da Arte Contemporânea na Unicamp, revelam que, para além de pintado ou desenhado, o corpo pode ser concebido como suporte privilegiado da obra da arte, conceito inerente à estética "*body art*". Assim, é correta a opção [B].

BIOLOGIA

1ª Colocada

[189690] (**Enem 2019**) Na família Retroviridae encontram-se diversos vírus que infectam aves e mamíferos, sendo caracterizada pela produção de DNA a partir de uma molécula de RNA. Alguns retrovírus infectam exclusivamente humanos, não necessitando de outros hospedeiros, reservatórios ou vetores biológicos. As infecções ocasionadas por esses vírus vêm causando mortes e grandes prejuízos ao desenvolvimento social e econômico. Nesse contexto, pesquisadores têm produzido medicamentos que contribuem para o tratamento dessas doenças.

Que avanços tecnológicos têm contribuído para o tratamento dessas infecções virais?

- a) Melhoria dos métodos de controle dos vetores desses vírus.
- b) Fabricação de soros mutagênicos para combate desses vírus.
- c) Investimento da indústria em equipamentos de proteção individual.
- d) Produção de vacinas que evitam a infecção das células hospedeiras.
- e) Desenvolvimento de antirretrovirais que dificultam a reprodução desses vírus.

Resposta:

[E]

O desenvolvimento de vacinas contra vírus portadores de RNA é complexo e difícil, porque esses agentes patogênicos são altamente mutagênicos. Os avanços tecnológicos para o tratamento das infecções viróticas é a criação de antirretrovirais que vão dificultar a multiplicação desses vírus.

2ª Colocada

[191539] (**Cps 2020**) Na alimentação humana, a preservação da saúde depende dos nutrientes utilizados pelo organismo, pois tanto os de origem vegetal quanto animal são importantes na obtenção de energia, na formação de novas células e na regulação do metabolismo celular.

Considere que, após uma determinada refeição, com o processo digestivo totalmente realizado, verificou-se que as substâncias absorvidas pelo sistema digestório em maior quantidade foram os aminoácidos, que certamente foram obtidos dos alimentos que predominavam nessa refeição, tais como

- a) batata e mandioca.
- b) arroz e salada de folhas.
- c) macarrão.
- d) polenta frita.
- e) contrafilé na brasa.

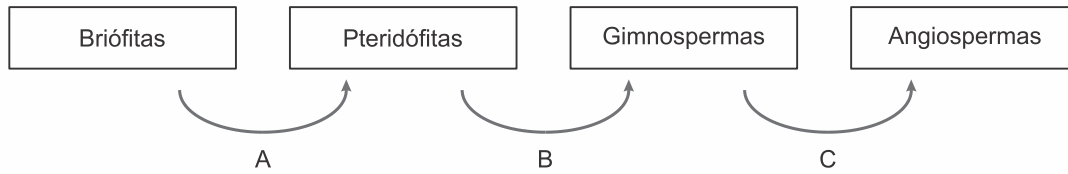
Resposta:

[E]

O alimento que predominava na refeição era o contrafilé na brasa, pois carne apresenta grande quantidade de proteínas que, quando digeridas, são quebradas e absorvidas em forma de aminoácidos.

3ª Colocada

[182654] (**Udesc 2019**) O quadro abaixo mostra, de maneira simplificada, a evolução das plantas terrestres.



Com relação aos grupos vegetais apresentados no quadro, analise as proposições, e assinale (V) para verdadeiro e (F) para falso.

- () As briófitas são o primeiro grupo vegetal terrestre a possuir uma epiderme revestida com uma camada impermeabilizante.
- () Na evolução apresentada em A surgem os sistemas condutores de seiva bruta e a elaborada.
- () Tanto as briófitas quanto as pteridófitas podem realizar a reprodução sexuada, independentemente da presença de água, assim como as gimnospermas e as angiospermas.
- () No processo evolutivo apresentado em B surgiram as sementes.
- () As gimnospermas são o grupo vegetal mais antigo a apresentar sementes.
- () No processo evolutivo apresentado em C surgem flores que são polinizadas por insetos, pássaros, também surgem ovários e frutos.

Assinale a alternativa **correta**, de cima para baixo.

- a) F – V – V – F – F – V
- b) V – F – V – F – V – V
- c) V – V – F – V – V – V
- d) F – F – V – V – V – F
- e) F – V – F – V – F – F

Resposta:

[C]

Somente a terceira proposição é falsa, pois as Briófitas e as Pteridófitas dependem da água para se reproduzir assexuadamente, pois possuem anterozoides flagelados que nadam até os arquegônios para fecundar a oosfera; Gimnospermas e Angiospermas não dependem da água para a reprodução, pois o gametófito masculino fica localizado no interior do grão de pólen, sendo transferido pelo ar (Gimnospermas) ou por animais (Angiospermas) até o gametófito feminino.

ESPAÑOL

1ª Colocada

[189406] (Enem 2019)

Millennials: Así es la generación que ya no recuerda cómo era el mundo sin Internet

Algunos los llaman generación Y, otros “Millennials”, generación del milenio o incluso “Echo Boomers”.

Nacieron y crecieron en una era de rápido desarrollo de las nuevas tecnologías, y casi no recuerdan cómo era el mundo sin Internet.

Son idealistas, impacientes y están bien preparados académicamente. Muchos de ellos han tenido oportunidad de viajar por el mundo a una edad temprana, de estudiar en las mejores universidades y de trabajar en empresas multinacionales y extranjeras.

La generación Y se compone de este tipo de personas que quieren todo a la vez. No están dispuestos a soportar un trabajo poco interesante y rutinario, no quieren dejar las cosas buenas para luego. Lo que sí quieren es dejar su huella en la historia, vivir una vida interesante, formar parte de algo grande, crecer y desarrollarse, cambiar el mundo que les rodea, y no solo ganar dinero.

Disponível em: <https://actualidad.rt.com>. Acesso em: 4 dez, 2018.

O texto aponta características e interesses da “Geração Y”. Nele, a expressão *dejar su huella* refere-se a um dos desejos dessa geração, que é o de

- a) conhecer diferentes lugares.
- b) fazer a diferença no mundo.
- c) aproveitar todas as oportunidades.
- d) obter uma formação acadêmica de excelência.
- e) conquistar boas colocações no mundo do trabalho.

Resposta:

[B]

Apenas a alternativa [B] é correta. No parágrafo final é descrito que a Geração Y quer deixar sua marca (*dejar su huella*) na história, viver intencionalmente, fazer parte de algo grande, crescer, desenvolver-se e mudar o mundo a sua volta, não apenas ganhar dinheiro. Ou seja, entre as opções apresentadas, fazer a diferença no mundo.

2ª Colocada

[184223] (Upf 2019)



(Disponível em <https://ittsa.edu.co/courses/factor-humano-transito/>.
Accedido el 03 de septiembre de 2018)

- La palabra “móvil” es una palabra _____ y lleva tilde porque _____.
- aguda – termina en consonante.
 - esdrújula – tiene dos sílabas.
 - aguda – termina en “i”.
 - esdrújula – no termina en vocal.
 - llana – termina en consonante “l”.

Resposta:

[E]

Apenas a alternativa [E] é correta. A palavra *móvil* é uma palavra *llana* (paroxítona) e acentuada porque sua sílaba final termina com a consoante “l”, da mesma forma que as palavras: *árbol*; *ángel*; *cárcel*; *dócil*; *frágil*, e; *hábil*.

3ª Colocada

[180742] (Uemg 2018)

Cómo poner la mesa

Recuerde que la mesa es símbolo de hogar, de reunión y de convivencia. **Según** sea la forma en la que arregle dará un toque especial a cada momento. La ocasión, el espacio disponible y la cantidad de personas que te acompañan te indicarán tus posibilidades.

- Los cubiertos deben colocarse en el orden en que van a ser utilizados, comenzando por el exterior. El tenedor y la cuchara del ¹postre ofrécelos después. Así evitarás la confusión de cubiertos a la hora de comer.

- Si no tiene una vajilla completa, puede jugar armoniosamente con varios estilos. Los platos de postre o los de servir, por ejemplo, pueden ser diferentes a los restantes.

- Si su mesa es muy ²larga tenga siempre dos juegos de salero/pimentero, hielo, agua, etc.

- La comida debe ser servida por el lado izquierdo, ya que esto da más facilidad a los comensales para servirse, usando la mano derecha. Generalmente se sirve primero el pescado y luego la carne porque su sabor es más fuerte.

- Las ³copas del agua y del vino se colocan a la derecha, en la parte superior de los ⁴cubiertos, con la copa del vino hacia el exterior, y deben ser servidas a sólo tres cuartas partes de su capacidad.

- Para mayor versatilidad y contraste es mejor seleccionar la vajilla en un color neutro (blanco) y si le gustan los diseños, escoja uno que sea sobrio y simple. Esto le facilitará combinarlo con diferentes manteles y decorar la mesa con flores o frutas sin **ningún** temor, y pueden ser usados a **cualquier** hora y en cualquier ocasión.

Retirado en:

http://www.deguate.com/artman/publish/recetas_etiqueta/C_mo_poner_la_mesa_1756.shtml

En relación al verbo **gustar** están correctas las asertivas:

- Me gusta mucho la primavera.
 - A ella le gustan las flores amarillas.
 - A los chicos no les gusta las fiestas.
 - A nosotros no nos gustan la comida china.
- Apenas I, II y III.
 - Apenas I, II y IV.
 - Apenas I y II.
 - Apenas II y IV.

Resposta:

[C]

Apenas a alternativa [C] é correta, pois nas afirmativas apresentadas há concordância correta do verbo *gustar* – em que é comum a ocorrência do sujeito postposto ao verbo – apenas em [I] e [II]. A concordância adequada dos demais itens seria:

[III] *A los chicos no les gustan las fiestas;*

[IV] *A nosotros no nos gusta la comida china.*

SuperProfessor

FILOSOFIA

1ª Colocada

[189487] (Enem 2019)

TEXTO I

Considero apropriado deter-me algum tempo na contemplação deste Deus todo perfeito, ponderar totalmente à vontade seus maravilhosos atributos, considerar, admirar e adorar a incomparável beleza dessa imensa luz.

DESCARTES, R. *Meditações*. São Paulo: Abril Cultural, 1980.

TEXTO II

Qual será a forma mais razoável de entender como é o mundo? Existirá alguma boa razão para acreditar que o mundo foi criado por uma divindade todo-poderosa? Não podemos dizer que a crença em Deus é “apenas” uma questão de fé.

RACHELS, J. *Problemas da filosofia*. Lisboa: Gradiva, 2009.

Os textos abordam um questionamento da construção da modernidade que defende um modelo

- a) centrado na razão humana.
- b) baseado na explicação mitológica.
- c) fundamentado na ordenação imanentista.
- d) focado na legitimação contratualista.
- e) configurado na percepção etnocêntrica.

Resposta:

[A]

Os dois textos, em momentos históricos distintos, apresentam questionamentos bastante modernos: a utilização da racionalidade como ferramenta de escrutínio da realidade.

2ª Colocada

[135542] (Enem 2014) Alguns dos desejos são naturais e necessários; outros, naturais e não necessários; outros, nem naturais nem necessários, mas nascidos de vã opinião. Os desejos que não nos trazem dor se não satisfeitos não são necessários, mas o seu impulso pode ser facilmente desfeito, quando é difícil obter sua satisfação ou parecem geradores de dano.

EPICURO DE SAMOS. “Doutrinas principais”. In: SANSON, V. F. *Textos de filosofia*. Rio de Janeiro: Eduff, 1974.

No fragmento da obra filosófica de Epicuro, o homem tem como fim

- a) alcançar o prazer moderado e a felicidade.
- b) valorizar os deveres e as obrigações sociais.
- c) aceitar o sofrimento e o rigorismo da vida com resignação.
- d) refletir sobre os valores e as normas dadas pela divindade.
- e) defender a indiferença e a impossibilidade de se atingir o saber.

Resposta:

[A]

A filosofia de Epicuro tem como um de seus princípios a moderação dos desejos e dos prazeres, tal como afirma a alternativa [A], única correta.

3ª Colocada

[165208] (Enem 2016) Pirro afirmava que nada é nobre nem vergonhoso, justo ou injusto; e que, da mesma maneira, nada existe do ponto de vista da verdade; que os homens agem apenas segundo a lei e o costume, nada sendo mais isto do que aquilo. Ele levou uma vida de acordo com esta doutrina, nada procurando evitar e não se desviando do que quer que fosse, suportando tudo, carroças, por exemplo, precipícios, cães, nada deixando ao arbítrio dos sentidos.

LAÉRCIO, D. *Vidas e sentenças dos filósofos ilustres*. Brasília: Editora UnB, 1988.

O ceticismo, conforme sugerido no texto, caracteriza-se por:

- a) Desprezar quaisquer convenções e obrigações da sociedade.
- b) Atingir o verdadeiro prazer como o princípio e o fim da vida feliz.
- c) Defender a indiferença e a impossibilidade de obter alguma certeza.
- d) Aceitar o determinismo e ocupar-se com a esperança transcendente.
- e) Agir de forma virtuosa e sábia a fim de enaltecer o homem bom e belo.

Resposta:

[C]

O ceticismo pode ser caracterizado como a consciência da impossibilidade humana de encontrar verdades universais. Assim é que o filósofo não mais se preocupa em buscá-la, preferindo uma vida fundada na dúvida.

FÍSICA

1ª Colocada

[192750] (**Cotil 2020**) Muitos historiadores acreditam que a zarabatana foi um instrumento desenvolvido pelos índios da América do Sul para caçar aves e animais rasteiros. Essa arma se utiliza de pequenos dardos pontiagudos com veneno, que são lançados a altas velocidades apenas com um forte sopro. Em geral, um índio de 1,8 m de altura consegue lançar um dardo com 12 m de alcance.

Desprezando os atritos com o ar, usando $g = 10 \text{ m/s}^2$ e considerando que o tempo desse tipo de movimento é o mesmo de uma queda livre, o valor aproximado da velocidade de lançamento horizontal do dardo é de:

- a) 6,6 km/h
- b) 20,0 km/h
- c) 72,0 km/h
- d) 90,0 km/h

Resposta:

[C]

Tempo de queda:

$$h = \frac{1}{2} g t^2 \Rightarrow t = \sqrt{\frac{2h}{g}} = \sqrt{\frac{2 \times 1,8}{10}} \Rightarrow t = 0,6 \text{ s.}$$

Na direção horizontal o movimento é uniforme.

$$x = v_0 t \Rightarrow 12 = v_0 0,6 \Rightarrow v_0 = \frac{12}{0,6} = 20 \text{ m/s} \Rightarrow v_0 = 72 \text{ km/h.}$$

2ª Colocada

[190001] (**Fuvest 2020**) Um equipamento de *bungee jumping* está sendo projetado para ser utilizado em um viaduto de 30 m de altura. O elástico utilizado tem comprimento relaxado de 10 m. Qual deve ser o mínimo valor da constante elástica desse elástico para que ele possa ser utilizado com segurança no salto por uma pessoa cuja massa, somada à do equipamento de proteção a ela conectado, seja de 120 kg?

Note e adote:

Despreze a massa do elástico, as forças dissipativas e as dimensões da pessoa;

Aceleração da gravidade = 10 m/s^2 .

- a) 30 N/m
- b) 80 N/m
- c) 90 N/m
- d) 160 N/m
- e) 180 N/m

Resposta:

[E]

Deformação máxima que o elástico poderá sofrer:

$$x_{\text{máx}} = 30 \text{ m} - 10 \text{ m} = 20 \text{ m}$$

Utilizando o valor obtido para a deformação máxima, podemos determinar a constante elástica mínima. Por conservação de energia, vem:

$$mgh = \frac{k_{\text{mín}} x_{\text{máx}}^2}{2} \Rightarrow 120 \cdot 10 \cdot 30 = \frac{k_{\text{mín}} \cdot 20^2}{2}$$

$$\therefore k_{\text{mín}} = 180 \text{ N/m}$$

3ª Colocada

[191068] (**Famerp 2020**) Colocou-se certa massa de água a 80°C em um recipiente de alumínio de massa 420 g que estava à temperatura de 20°C . Após certo tempo, a temperatura do conjunto atingiu o equilíbrio em 70°C . Considerando que a troca de calor ocorreu apenas entre a água e o recipiente, que não houve perda de calor para o ambiente e que os calores específicos do alumínio e da água sejam, respectivamente, iguais a $9,0 \times 10^2 \text{ J}/(\text{kg} \cdot ^\circ\text{C})$ e $4,2 \times 10^3 \text{ J}/(\text{kg} \cdot ^\circ\text{C})$, a quantidade de água colocada no recipiente foi

- a) 220 g.
- b) 450 g.
- c) 330 g.
- d) 520 g.
- e) 280 g.

Resposta:

[B]

O equilíbrio térmico no sistema recipiente-água é determinado pelas trocas térmicas entre a água ($Q_{\text{água}}$) e o recipiente (Q_{Al}), sendo que não havendo troca com o meio externo e nem perdas, o somatório dos calores sensíveis de ambos é nulo.

Para a água:

$$Q_{\text{água}} = m \cdot c_{\text{água}} \cdot \Delta T_{\text{água}}$$

$$Q_{\text{água}} = m \cdot 4,2 \times 10^3 \frac{\text{J}}{\text{kg} \cdot ^\circ\text{C}} \cdot (70 - 80)^\circ\text{C} \therefore Q_{\text{água}} = -42000 \cdot m \frac{\text{J}}{\text{kg}}$$

Para o recipiente:

$$Q_{\text{Al}} = m \cdot c_{\text{Al}} \cdot \Delta T_{\text{Al}}$$

$$Q_{\text{Al}} = 0,420 \text{ kg} \cdot 9,0 \times 10^2 \frac{\text{J}}{\text{kg} \cdot ^\circ\text{C}} \cdot (70 - 20)^\circ\text{C} \therefore Q_{\text{Al}} = 18900 \text{ J}$$

Para o equilíbrio térmico:

$$\sum Q = 0 \Rightarrow Q_{\text{água}} + Q_{\text{Al}} = 0$$

$$-42000 \cdot m \frac{\text{J}}{\text{kg}} + 18900 \text{ J} = 0 \Rightarrow 18900 \text{ J} = 42000 \cdot m \frac{\text{J}}{\text{kg}} \Rightarrow m = \frac{18900 \text{ J}}{42000 \frac{\text{J}}{\text{kg}}} \therefore m = 0,450 \text{ kg} = 450 \text{ g}$$

GEOGRAFIA

1ª Colocada

[187560] (Ufjf-pism 3 2019) “Após repetidas ameaças do presidente Donald Trump, a guerra comercial com a China se concretizou. Os Estados Unidos anunciaram a imposição de tarifas de milhões de dólares a vários produtos chineses, provocando represália imediata de Pequim, que denunciou ‘a maior guerra comercial da história econômica’.”

(GAIER, Rodrigo Viga. Disputa comercial entre China e EUA pode afetar emprego e renda no Brasil, diz ministro. *Jornal Folha de São Paulo*. 15 ago. 2018. Disponível em: <<https://www1.folha.uol.com.br/mercado/2018/08/disputa-comercial-entre-china-e-eua-pode-afetar-emprego-e-renda-no-brasil-dizministro.shtml>>. Acesso em: 20 ago. 2018.)

O conflito descrito no texto é representativo do/a/s:

- a) processo atual de fragilização dos ideais da globalização econômica, social e cultural, que ganhou força nas últimas décadas.
- b) ações para proteger a economia dos países que integram a Parceria Transpacífico (TPP).
- c) declínio dos acordos econômicos multilaterais entre países produtores de *commodities*.
- d) tentativa de se reduzir a fiscalização alfandegária para incentivar o consumo de produtos industrializados.
- e) preocupação norte-americana em relação ao monopólio chinês das inovações tecnológicas.

Resposta:

[A]

A afirmativa [A] está correta porque o protecionismo defendido pelos EUA está inserido em um contexto onde começa a se tornar significativo um processo que questiona a globalização. As afirmativas incorretas são: [B], porque os EUA se retiraram do TPP; [C], porque os países que respondem pelas commodities são os subdesenvolvidos; [D], porque busca-se a redução do ingresso de produtos chineses no mercado estadunidense; [E], porque a questão é comercial e não de propriedade intelectual.

2ª Colocada

[188611] (Uerj 2020)



Painel do artista Banksy na cidade britânica de Dover, onde chegam os navios que cruzam o Canal da Mancha, provenientes da França.

OS ARREPENDIDOS DO BREXIT

O britânico Will Dry, estudante de política e economia, tinha 18 anos quando votou pela saída do Reino Unido da União Europeia (UE) no plebiscito de 2016. Dry faz parte de um grupo de

arrependidos, identificados pela hashtag “Bregret” (combinação de “Brexit” e *regret*, arrependimento). São eleitores que se dizem enganados pelas promessas da campanha em defesa da retirada britânica da UE, principalmente a ideia de que o Reino Unido poderia manter o *status* de inserção e influência no plano europeu e mundial sem ter de se submeter à burocracia de uma entidade supranacional.

Adaptado de epoca.globo.com, 02/05/2018.

No âmbito das novas relações com o bloco europeu, parte da população britânica que votou a favor do Brexit não dimensionou adequadamente a seguinte consequência dessa decisão:

- a) ameaças à defesa do território
- b) restrições à circulação de riqueza
- c) limitações à autonomia do governo
- d) riscos à continuidade da democracia

Resposta:

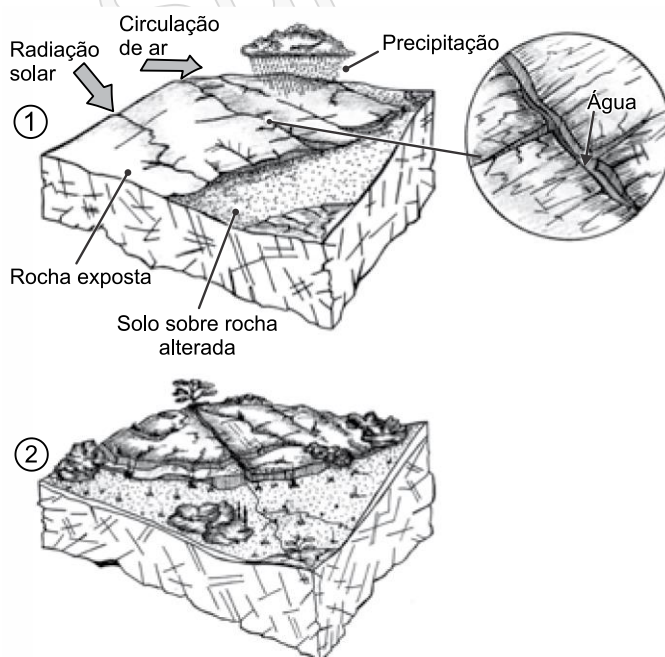
[B]

Em referendo, eleitores britânicos voltaram majoritariamente pelo Brexit, a saída do Reino Unido da União Europeia, em 2016. O resultado inesperado foi decorrente do alto comparecimento de idosos, conservadores, extrema direita e outros grupos insatisfeitos com as condições socioeconômicas, além do temor da entrada de mais imigrantes, a xenofobia.

Também se observou uma grave interferência de empresas como a Cambridge Analytica, financiada por extremistas, para produzir “fake news” na internet e redes sociais para favorecer o Brexit. Entretanto, a saída de um bloco econômico apresenta consequências muito graves para a economia britânica, a perda de parceiros comerciais, a saída de empresas em direção a outros países europeus, o desemprego, problemas comerciais em fronteiras (Irlanda / Irlanda do Norte), além das dificuldades para os britânicos que trabalham em outros países da União Europeia.

3ª Colocada

[189891] (Unesp 2020) Analise os diagramas.



(Dirce Maria A. Suertegaray (org.). *Terra: feições ilustradas*, 2008. Adaptado.)

Esses diagramas demonstram o processo de

- a) desintegração mecânica acompanhada pela decomposição química das rochas na exposição aos agentes atmosféricos.
- b) formação de novos aquíferos pela concentração de fluxos de água em terrenos arenosos.
- c) metamorfismo sofrido por rochas magmáticas quando sujeitas ao calor e à pressão.
- d) diastrofismo da crosta terrestre pelo falhamento da superfície ao longo das eras geológicas.
- e) afloramento de rochas ricas em matéria orgânica na formação de novos escudos cristalinos.

Resposta:

[A]

Os blocos diagramas destacam a ação de agentes (forças) exógenas (externas) comandadas por elementos climáticos e hidrológicos sobre a superfície da crosta terrestre. Estes agentes são responsáveis pelo intemperismo físico (desintegração mecânica das rochas pela variação de temperatura), intemperismo químico (infiltração de água com desagregação das rochas) e erosão (eólica, pluvial e fluvial). Comparando os blocos diagramas, verifica-se que estes agentes são responsáveis pela modelagem do relevo e formação do solo (pedogênese). Com isso, é possível o desenvolvimento dos ecossistemas na superfície, a exemplo da fixação de formações vegetais no bloco diagrama 2.

SuperProfessor

HISTÓRIA

1ª Colocada

[191530] (**Cps 2020**) Iniciada em 1789, a Revolução Francesa tinha como um de seus principais objetivos a abolição da sociedade de Antigo Regime, com o fim dos privilégios e das desigualdades entre os diferentes grupos sociais.

Pouco antes da Revolução, a sociedade francesa estava dividida entre

- a) apoiadores de Napoleão e de Robespierre, importantes lideranças políticas conservadoras que lutavam pela manutenção da monarquia francesa.
- b) burguesia e trabalhadores rurais e urbanos, já que o clero e a nobreza não tinham participação significativa na política francesa no período pré-revolucionário.
- c) Girondinos e Sans Culottes, grupos rivais que disputavam a hegemonia política e representavam os diferentes interesses da burguesia na relação com o rei Luís XVI.
- d) Primeiro e Segundo Estados (clero e nobreza), que reuniam cerca de 3% da população, e Terceiro Estado, que abrigava a burguesia, os trabalhadores urbanos e rurais e pagava, sozinho, todas as taxas e os impostos diretos cobrados pela monarquia.
- e) Primeiro e Segundo Estados (clero e nobreza), que reuniam a minoria da população, mas pagavam, sozinhos, todas as taxas e os impostos diretos que financiavam os programas assistenciais que mantinham parte do Terceiro Estado.

Resposta:

[D]

Na França pré-revolucionária a divisão social era hierarquizada, sendo que o Primeiro e o Segundo estados (clero e nobreza) eram privilegiados, possuíam isenção fiscal e direitos políticos, e o Terceiro estado (trabalhadores e burguesia) sustentava o Reino, mas não possuía direitos políticos e sociais.

2ª Colocada

[189878] (**Unesp 2020**) Na Europa, as forças reacionárias que compunham a Santa Aliança não viam com bons olhos a emancipação política das colônias ibéricas na América. [...] Todavia, o novo Império do Brasil podia contar com a aliança da poderosa Inglaterra, representada por George Canning, primeiro-ministro do rei Jorge IV. [...] Canning acabaria por convencer o governo português a aceitar a soberania do Brasil, em 1825. Uma atitude coerente com o apoio que o governo britânico dera aos EUA, no ano anterior, por ocasião do lançamento da Doutrina Monroe, que afirmava o princípio da não intervenção europeia na América.

(Ilmar Rohloff de Mattos e Luis Affonso Seigneur de Albuquerque. *Independência ou morte: a emancipação política do Brasil*, 1991.)

O texto relaciona

- a) a restauração das monarquias absolutistas no continente europeu, a industrialização dos Estados Unidos e a constituição da Federação dos Estados Independentes da América Latina.
- b) a influência da Igreja católica nos assuntos políticos europeus, o controle britânico dos mares depois do Ato de Navegação e o avanço imperialista dos Estados Unidos sobre o Brasil.
- c) a disposição europeia de recolonização da América, o Bloqueio Continental determinado pela França e os acordos de livre-comércio do Brasil com os países hispano-americanos.
- d) a penetração dos industrializados britânicos nos mercados europeus, a tolerância portuguesa em relação ao emancipacionismo brasileiro e a independência política dos Estados Unidos.

e) a reorganização da Europa continental depois do período de domínio napoleônico, os processos de independência na América e a ampliação do controle comercial mundial pela Inglaterra.

Resposta:

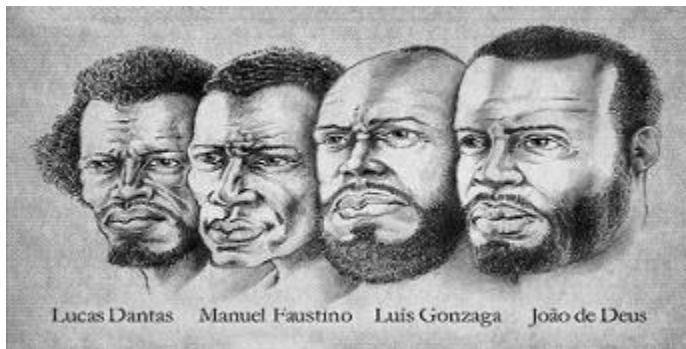
[E]

No período citado no texto, existia na Europa um arranjo conservador pós Era Napoleônica, expresso através do Congresso de Viena, e uma onda liberal na América, concretizada através das independências da América Espanhola e da América Portuguesa.

3ª Colocada

[191884] (Ufjf-pism 1 2020) Observe as imagens abaixo:

Líderes da Conjuração Baiana de 1798



<https://www.esquerdadiario.com.br/Conjuracao-Baiana-4-negros-esquecidos-na-Historia>

Líderes da Inconfidência Mineira de 1789



<https://www.todamateria.com.br/inconfidencia-mineira/>

Considerando seu conhecimento sobre os dois movimentos a que se referem as imagens, é **CORRETO** afirmar que:

- A composição social dos dois movimentos era diferente e, por isso, os dois defendiam o fim da desigualdade de classe e raça.
- Os líderes dos dois movimentos se mantinham afastados do povo, evitando a participação dos pobres, escravos e sendo contrários à escravidão.
- Os negros e ex-escravos mantinham-se na liderança dos dois movimentos, defendendo o fim do pacto colonial e a independência do Brasil.
- A presença dos negros nos dois movimentos foi decisiva para o projeto de resistência social e luta armada contra Portugal e a burguesia brasileira.
- A diferença social entre os dois movimentos foi fundamental para os dois projetos, que se distinguiram, sobretudo, no que se refere à defesa do fim da escravidão.

Resposta:

[E]

A Inconfidência Mineira e a Conjuração Baiana eram diferentes, principalmente, em suas bases sociais: o movimento mineiro era elitista enquanto o baiano era popular. Por isso, a defesa da Abolição da escravatura só esteve presente na Conjuração Baiana.

SuperProfessor

INGLÊS

1ª Colocada

[190034] (Fuvest 2020)

Therapist: Your wife says you never buy her flowers is that true?

Him: To be honest, I never knew she sold flowers.



Disponível em <https://www.facebook.com/groups/englishmemes/>.

O efeito de comicidade que se obtém do meme decorre, sobretudo, da

- repetição da palavra “never”.
- ambiguidade gerada pela expressão “buy her flowers”.
- asserção “your wife says”.
- contradição presente na frase “To be honest”.
- pergunta “is that true?”.

Resposta:

[B]

A alternativa [B] está correta, pois a expressão “buy her flowers” é ambígua. As duas possíveis traduções são: “comprar flores para **ela**” e “comprar as flores **dela**”. Tal ambiguidade provém do fato de o pronome *her* poder ser *pessoal* e *possessivo*.

2ª Colocada

[162758] (Eear 2016) Select the alternative that best completes the dialogue below.

Jude: I _____ (see) Mary last Sunday.

John: Really? I _____ (not/see) her for years. How is she?

- saw – haven’t see
- saw – haven’t seen
- have seen – didn’t see
- have seen – haven’t seen

Resposta:

[B]

A alternativa [B] está correta, pois o *Simple Past* deve ser usado na primeira lacuna por se tratar de uma ação em um momento **específico** no passado (no caso, o fato de Jude ter visto Mary no último domingo). Além disso, o *Present Perfect* deve ser usado na segunda lacuna por se tratar de uma ação que começou no passado e que se estende até o presente (no caso, o fato de John não ver Mary há anos).

3ª Colocada

[162773] (Eear 2016)

Read the text and answer the question(s).

The story of a blind girl

There was a blind girl who hated herself just because she was blind. She hated everyone, except her loving boyfriend. He was always there for her. She said that if she could only see the world, she would marry her boyfriend.

One day, someone donated a pair of eyes to her and then she could see everything, including her boyfriend. Her boyfriend asked her, "Now that you can see the world, will you marry me?"

The girl was shocked when she saw that her boyfriend was blind too, and refused to marry him. Her boyfriend walked away in tears, and later wrote a letter to her saying: "Just take care of my eyes dear."

Fonte: <http://academictips.org/>

The underlined verbs, in the text, are in the

- a) Simple Past
- b) Simple Present
- c) Present Perfect
- d) Present Continuous

Resposta:

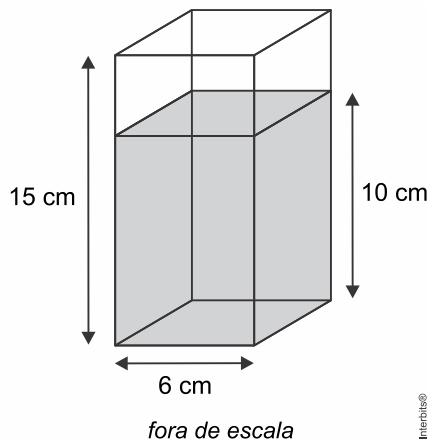
[A]

A alternativa [A] está correta, pois todos os verbos grifados estão no tempo verbal *Simple Past*.

MATEMÁTICA

1ª Colocada

[190819] (**Famema 2020**) Um recipiente transparente possui o formato de um prisma reto de altura 15 cm e base quadrada, cujo lado mede 6 cm. Esse recipiente está sobre uma mesa com tampo horizontal e contém água até a altura de 10 cm, conforme a figura.



Se o recipiente for virado e apoiado na mesa sobre uma de suas faces não quadradas, a altura da água dentro dele passará a ser de

- a) 4 cm.
- b) 3,5 cm.
- c) 3 cm.
- d) 2,5 cm.
- e) 2 cm.

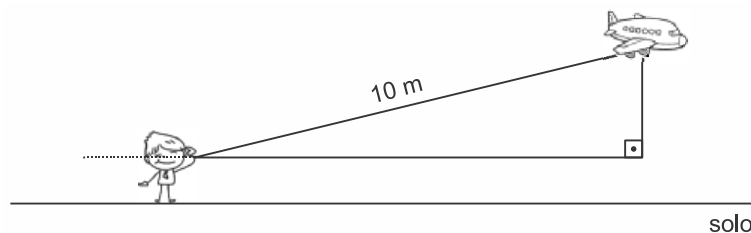
Resposta:

[A]

Se h é a altura da água com o recipiente virado, então
 $15 \cdot 6 \cdot h = 6 \cdot 6 \cdot 10 \Leftrightarrow h = 4$ cm.

2ª Colocada

[185995] (Ifpe 2019) Analise a figura a seguir e responda o que é solicitado.



Um avião está voando paralelamente ao solo conforme demonstrado na figura. Marcelinho, cuja distância dos olhos até o solo é de 1,5 m, avista o avião com um ângulo de visão de 30° . Nesse momento, a distância do avião ao solo é igual a

- a) $6,5\sqrt{3}$ m.

- b) 5 m.
- c) $5\sqrt{3}$.
- d) 6,5 m.
- e) 11,5 m.

Resposta:

[D]

Calculando:

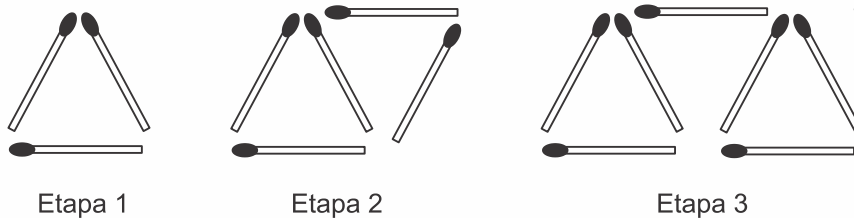
$$\text{altura avião} = x + 1,5$$

$$\text{sen } 30^\circ = \frac{x}{10} \Rightarrow \frac{1}{2} = \frac{x}{10} \Rightarrow x = 5$$

$$\text{altura avião} = 5 + 1,5 = 6,5 \text{ m}$$

3ª Colocada

[192111] (Ufrgs 2020) Considere o padrão de construção de triângulos com palitos, representado nas figuras abaixo.



Na etapa n , serão utilizados 245 palitos. Nessas condições, n é igual a

- a) 120.
- b) 121.
- c) 122.
- d) 123.
- e) 124.

Resposta:

[C]

O número de palitos em cada etapa cresce segundo a sequência $(3, 5, 7, \dots, 2n+1, \dots)$, com $n \in \mathbb{N}^*$. A sequência é uma progressão aritmética de primeiro termo $a_1 = 3$ e razão $r = 2$.

Em consequência, temos

$$2n+1 = 245 \Leftrightarrow n = 122.$$

PORTUGUÊS

1ª Colocada

[189429] (Enem 2019)

1. Nós queremos cantar o amor ao perigo, o hábito da energia e da temeridade.
2. A coragem, a audácia, a rebelião serão elementos essenciais de nossa poesia.
3. A literatura exaltou até hoje a imobilidade pensativa, o êxtase, o sono. Nós queremos exaltar o movimento agressivo, a insônia febril, o passo de corrida, o salto mortal, o bofetão e o soco.
4. Nós afirmamos que a magnificência do mundo enriqueceu-se de uma beleza nova: a beleza da velocidade. Um automóvel de corrida com seu cofre enfeitado com tubos grossos, semelhantes a serpentes de hálito explosivo... um automóvel rugidor, que parece correr sobre a metralha, é mais bonito que a Vitória de Samotrácia.
5. Nós queremos entoar hinos ao homem que segura o volante, cuja haste ideal atravessa a Terra, lançada também numa corrida sobre o circuito da sua órbita.
6. É preciso que o poeta prodigalize com ardor, fausto e munificência, para aumentar o entusiástico fervor dos elementos primordiais.

MARINETTI, F. T. Manifesto futurista. In: TELES, G. M. *Vanguardas europeias e Modernismo brasileiro*. Petrópolis: Vozes, 1985.

O documento de Marinetti, de 1909, propõe os referenciais estéticos do Futurismo, que valorizam a

- a) composição estática.
- b) inovação tecnológica.
- c) suspensão do tempo.
- d) retomada do helenismo.
- e) manutenção das tradições.

Resposta:

[B]

O Manifesto futurista de Marinetti propõe os referenciais estéticos do Futurismo, movimento literário e artístico inserido nas vanguardas europeias que tinha como principal característica a valorização da tecnologia e da velocidade. Assim, é correta a opção [B].

2ª Colocada

[187878] (Espm 2019)



Tanto de meu estado me acho incerto,

Que em vivo ardor tremendo estou de frio;
Sem causa, juntamente choro e rio,
O mundo todo abarco e nada aperto.

É tudo quanto sinto, um desconcerto;
Da alma um fogo me sai, da vista um rio;
Agora espero, agora desconfio,
Agora desvario, agora acerto.

Estando em terra, chego ao Céu voando,
Numa hora acho mil anos, e é de jeito
Que em mil anos não posso achar uma hora.

Se me pergunta alguém porque assi ando,
Respondo que não sei; porém suspeito
Que só porque vos vi, minha Senhora.

(Luís Vaz de Camões)

Assinale a afirmação **incorreta** sobre o texto.

- Trata-se de um soneto de versos decassílabos, típico poema da medida nova praticada no Classicismo renascentista.
- Estados paradoxais do eu lírico, como “choro e rio” ao mesmo tempo, ou “em vivo ardor tremendo estou de frio”, classificam o poema no Maneirismo, pois prenunciam elementos típicos do Barroco.
- A exaltação ao amor e à mulher idealizada faz com que o eu poético passe por experiências extremadas ou hiperbólicas, como na terceira estrofe.
- A solenidade do texto ao tematizar uma mulher inspiradora de encantamento transparece, por exemplo, no uso da expressão “Senhora” com inicial maiúscula.
- O conjunto de sensações corporais opostas e a provocação de um estado mental e espiritual contraditórios não valeram a pena para o poeta, pois este só conseguiu ver a amada.

Resposta:

[E]

A opção [E] é incorreta, pois o último terceto e, especificamente, o último verso exprimem a causa do estado de espírito em que se encontrava o eu lírico depois de discorrer sobre o fato que teria provocado essas sensações perturbadoras e contraditórias: “*Que só porque vos vi, minha Senhora*”.

3ª Colocada

[191176] (Cmrj 2020)



(Bill Watterson. *Tem alguma coisa babando embaixo da cama*. SP: Conrad Editora do Brasil, 2008.)

Essa história em quadrinhos se comunica com o leitor por meio de palavras e imagens. Observando a fala de Calvin no primeiro e no último quadrinho, é correto perceber que ele expressa, respectivamente,

- a) orgulho e aflição.
- b) medo e confiança.
- c) alegria e precaução.
- d) curiosidade e satisfação.
- e) coragem e arrependimento.

Resposta:

[D]

No primeiro quadrinho, Calvin demonstra desejo de ouvir a opinião de Haroldo sobre as fotos que acabou de receber. No último, contentamento ao imaginar o efeito gratificante que essas fotos provocarão a quem as vir dali a alguns anos. Assim, no primeiro e no último quadrinho, as falas de Calvin expressam, respectivamente, curiosidade e satisfação, como transcrito em [D].

SuperProfessor

QUÍMICA

1ª Colocada

[182683] (Udesc 2019) O elemento químico X possui 15 nêutrons, é isótopo do elemento químico Y, que possui 13 prótons, e isóbaro do elemento químico Z, que tem 12 nêutrons.

Com base nessas informações, pode-se afirmar que os elementos químicos X, Y e Z apresentam, respectivamente, números atômicos iguais a:

- a) 15, 13, 12
- b) 15, 15, 12
- c) 13, 15, 16
- d) 15, 13, 16
- e) 13, 13, 16

Resposta:

[E]

X é isótopo de ${}_{13}Y \Rightarrow {}^A_{13}X$

${}^A_{13}X \Rightarrow A - 13 = 15$

$A = 28$ (número de massa de X) $\Rightarrow {}^{28}_{13}X$

X é isóbaro de Z $\Rightarrow {}^{28}_{z'}Z$

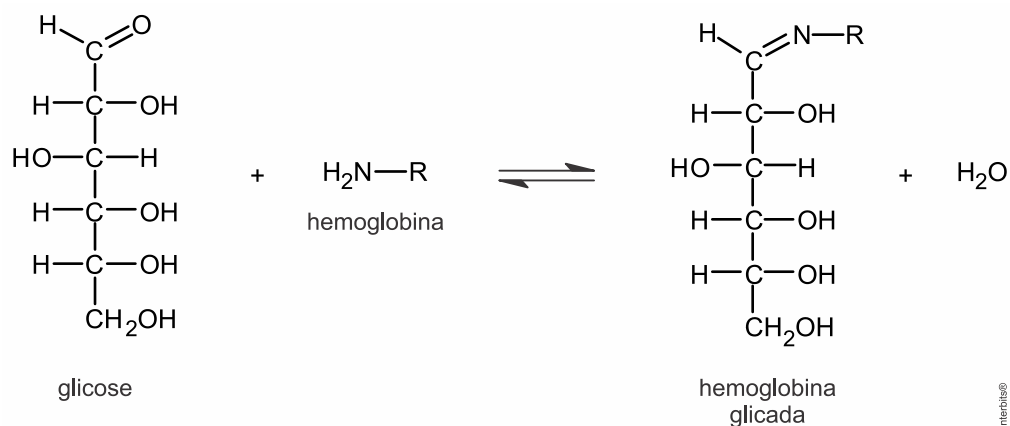
$28 - z' = 12$

$z' = 16 \Rightarrow {}^{28}_{16}Z$

Então : ${}_{13}X$; ${}_{13}Y$; ${}_{16}Z$.

2ª Colocada

[189105] (Uerj 2020) A hemoglobina glicada é um parâmetro de análise sanguínea que expressa a quantidade de glicose ligada às moléculas de hemoglobina. Essa ligação ocorre por meio da reação representada a seguir:



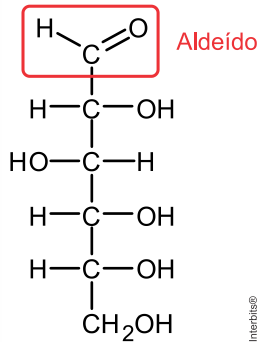
O grupamento funcional da molécula de glicose que reage com a hemoglobina corresponde à função orgânica denominada:

- a) amina

- b) álcool
- c) cetona
- d) aldeído

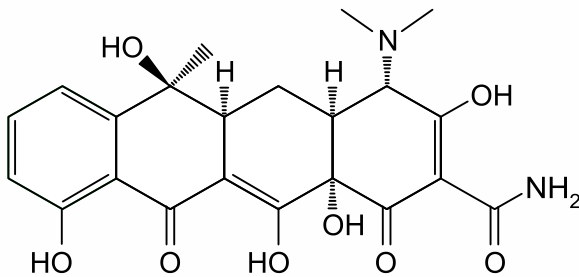
Resposta:

[D]

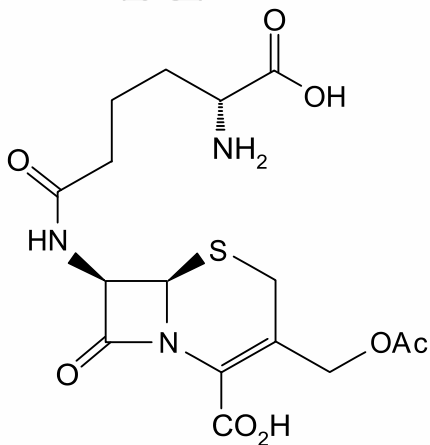


3ª Colocada

[188489] (**Famerp 2019**) Tetraciclina e cefalosporina são antibióticos clássicos, cujas fórmulas estruturais estão representadas a seguir.



tetraciclina



cefalosporina

As duas estruturas têm em comum as funções orgânicas

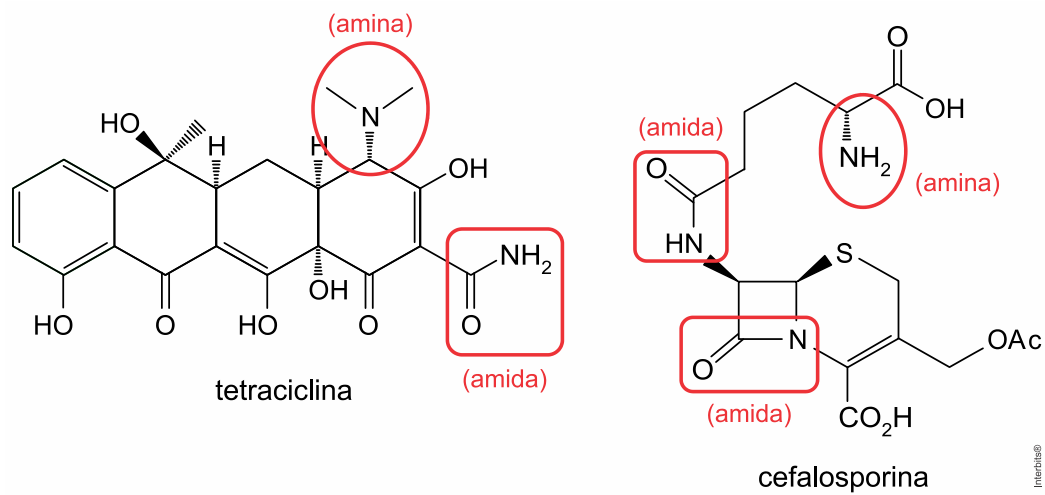
- a) fenol e ácido carboxílico.
- b) cetona e amina.
- c) cetona e amida.

- d) amina e amida.
e) amina e ácido carboxílico.

Resposta:

[D]

As duas estruturas têm em comum as funções orgânicas amina e amida.



SOCIOLOGIA

1ª Colocada

[190152] (**Enem PPL 2019**) É amplamente conhecida a grande diversidade gastronômica da espécie humana. Frequentemente, essa diversidade é utilizada para classificações depreciativas. Assim, no início do século, os americanos denominavam os franceses de “comedores de rãs”. Os índios kaapor discriminam os timbiras chamando-os pejorativamente de “comedores de cobra”. E a palavra potiguara pode significar realmente “comedores de camarão”. As pessoas não se chocam apenas porque as outras comem coisas variadas, mas também pela maneira que agem à mesa. Como utilizamos garfos, surpreendemo-nos com o uso dos palitos pelos japoneses e das mãos por certos segmentos de nossa sociedade.

LARAIA, R. *Cultura: um conceito antropológico*. São Paulo: Jorge Zahar, 2001 (adaptado).

O processo de estranhamento citado, com base em um conjunto de representações que grupos ou indivíduos formam sobre outros, tem como causa o(a)

- a) reconhecimento mútuo entre povos.
- b) etnocentrismo recorrente entre populações.
- c) comportamento hostil em zonas de conflito.
- d) constatação de agressividade no estado de natureza.
- e) transmutação de valores no contexto da modernidade.

Resposta:

[B]

O ato de estranhamento em relação à cultura do outro chama-se etnocentrismo e é característico de todos os grupos humanos.

2ª Colocada

[155060] (**Unioeste 2016**) Max Weber (1864-1920) afirma que “devemos conceber o Estado contemporâneo como uma comunidade humana que, dentro dos limites de determinado território [...], reivindica o *monopólio do uso legítimo da violência física*” (Weber, *Ciência e Política: duas vocações*. São Paulo: Cultrix, 2006, p. 56). Assinale a alternativa CORRETA, a respeito do significado da afirmação de Weber.

- a) Para Weber, no caso do Estado contemporâneo, apenas seus agentes podem utilizar a violência de modo legítimo dentro dos limites do seu território.
- b) O Estado foi sempre o único agente que pode utilizar legalmente a violência com o consentimento dos cidadãos – a violência dos pais contra os filhos, por exemplo, sempre foi ilegal.
- c) Atualmente, o Estado é o único agente que utiliza a violência (ameaças, armas de fogo, coação física) como meio de atingir seus fins – assim a segurança de todos os cidadãos está garantida.
- d) Outros grupos também podem utilizar a violência como recurso – por exemplo, as empresas privadas de vigilância – independente da autorização legal do Estado.
- e) Todos os cidadãos reconhecem como legítima qualquer violência praticada pelos agentes do Estado contemporâneo – por exemplo, quando a polícia usa balas de borracha contra grevistas.

Resposta:

[A]

Ainda que não somente os agentes do Estado pratiquem violência, para Weber, somente eles é que devem deter o monopólio da violência legítima. Ou seja, somente a violência em nome do Estado seria considerada legítima pelos cidadãos.

3ª Colocada

[176052] (Ueg 2018) O sociólogo Max Weber desenvolveu estudos sobre a ética protestante e o espírito do capitalismo. A esse respeito tem-se o seguinte:

- a) a tentativa de constituir uma ciência da sociedade promoveria um processo de pesquisa multidisciplinar e não especializado e por isso Weber concebia a economia como determinante da cultura e o capitalismo determinante do protestantismo.
- b) o processo de racionalização era o fio condutor da análise do capitalismo ocidental por parte de Weber e por isso ele analisou o papel da ética protestante, que apontaria um primeiro momento de racionalização na esfera religiosa.
- c) Weber considerava que as ideias dominantes eram as ideias da classe dominante, que, na modernidade, era a classe capitalista, e por isso a ética protestante desenvolvida pelos comerciantes gerou o espírito do capitalismo.
- d) a inspiração na dialética idealista hegeliana fez com que Weber focalizasse a questão cultural e desenvolvesse um determinismo cultural segundo o qual o modo de produção capitalista seria produto do protestantismo.
- e) a concepção weberiana surgiu a partir de uma síntese da filosofia kantiana e marxista e por isso ele focaliza o processo de formação do capitalismo ao lado do desenvolvimento do protestantismo e do apriorismo.

Resposta:

[B]

A alternativa [B] é a correta. Ela faz uma descrição sintética do pensamento weberiano, em especial aquilo que ele desenvolveu em seu livro *A Ética Protestante e o Espírito do Capitalismo*.

FORMAÇÃO GERAL

1ª Colocada

[177764] (**Enade 2017**) Os Objetivos de Desenvolvimento Sustentável (ODS) compõem uma agenda mundial adotada durante a Cúpula das Nações Unidas sobre o Desenvolvimento Sustentável, em setembro de 2015. Nessa agenda, representada na figura a seguir, são previstas ações em diversas áreas para o estabelecimento de parcerias, grupos e redes que favoreçam o cumprimento desses objetivos.



Disponível em: <<http://www.stockholmresilience.org>>. Acesso em: 26 set. 2017 (adaptado).

Considerando que os ODS devem ser implementados por meio de ações que integrem a economia, a sociedade e a biosfera, avalie as afirmações a seguir.

- I. O capital humano deve ser capacitado para atender às demandas por pesquisa e inovação em áreas estratégicas para o desenvolvimento sustentável.
- II. A padronização cultural dinamiza a difusão do conhecimento científico e tecnológico entre as nações para a promoção do desenvolvimento sustentável.
- III. Os países devem incentivar políticas de desenvolvimento do empreendedorismo e de atividades produtivas com geração de empregos que garantam a dignidade da pessoa humana.

É correto o que se afirma em

- a) II, apenas.
- b) III, apenas.
- c) I e II, apenas.
- d) I e III, apenas.
- e) I, II e III.

Resposta:

[D]

2ª Colocada

[144054] (**Enade 2013**) Uma sociedade sustentável é aquela em que o desenvolvimento está integrado à natureza, com respeito à diversidade biológica e sociocultural, exercício responsável e consequente da cidadania, com a distribuição equitativa das riquezas e em condições dignas de desenvolvimento.

Em linhas gerais, o projeto de uma sociedade sustentável aponta para uma justiça com equidade, distribuição das riquezas, eliminando-se as desigualdades sociais; para o fim da exploração dos seres humanos; para a eliminação das discriminações de gênero, raça, geração ou de qualquer outra; para garantir a todos e a todas os direitos à vida e à felicidade, à saúde, à educação, à moradia, à cultura, ao emprego e a envelhecer com dignidade; para o fim da exclusão social; para a democracia plena.

TAVARES, E. M. F. Disponível em: <<http://www2.ifrn.edu.br>>. Acesso em: 25 jul. 2013 (adaptado).

Nesse contexto, avalie as asserções a seguir e a relação proposta entre elas.

- I. Os princípios que fundamentam uma sociedade sustentável exigem a adoção de políticas públicas que entram em choque com velhos pressupostos capitalistas.
- PORQUE
- II. O crescimento econômico e a industrialização, na visão tradicional, são entendidos como sinônimos de desenvolvimento, desconsiderando-se o caráter finito dos recursos naturais e privilegiando-se a exploração da força de trabalho na acumulação de capital.

A respeito dessas asserções, assinale a opção correta.

- a) As asserções I e II são proposições verdadeiras, e a II é uma justificativa correta da I.
b) As asserções I e II são proposições verdadeiras, mas a II não é uma justificativa correta da I.
c) A asserção I é uma proposição verdadeira, e a II é uma proposição falsa.
d) A asserção I é uma proposição falsa, e a II é uma proposição verdadeira.
e) As asserções I e II são proposições falsas.

Resposta:

[A]

3ª Colocada

[144074] (**Enade 2011**) A definição de desenvolvimento sustentável mais usualmente utilizada é a que procura atender às necessidades atuais sem comprometer a capacidade das gerações futuras. O mundo assiste a um questionamento crescente de paradigmas estabelecidos na economia e também na cultura política. A crise ambiental no planeta, quando traduzida na mudança climática, é uma ameaça real ao pleno desenvolvimento das potencialidades dos países.

O Brasil está em uma posição privilegiada para enfrentar os enormes desafios que se acumulam. Abriga elementos fundamentais para o desenvolvimento: parte significativa da biodiversidade e da água doce existentes no planeta; grande extensão de terras cultiváveis; diversidade étnica e cultural e rica variedade de reservas naturais.

O campo do desenvolvimento sustentável pode ser conceitualmente dividido em três componentes: sustentabilidade ambiental, sustentabilidade econômica e sustentabilidade sociopolítica.

Nesse contexto, o desenvolvimento sustentável pressupõe

- a) a preservação do equilíbrio global e do valor das reservas de capital natural, o que não justifica a desaceleração do desenvolvimento econômico e político de uma sociedade.
- b) a redefinição de critérios e instrumentos de avaliação de custo-benefício que reflitam os efeitos socioeconômicos e os valores reais do consumo e da preservação.
- c) o reconhecimento de que, apesar de os recursos naturais serem ilimitados, deve ser traçado um novo modelo de desenvolvimento econômico para a humanidade.
- d) a redução do consumo das reservas naturais com a conseqüente estagnação do desenvolvimento econômico e tecnológico.
- e) a distribuição homogênea das reservas naturais entre as nações e as regiões em nível global e regional.

Resposta:

[B]

SuperProfessor

COMPONENTE ESPECÍFICO

1ª Colocada

[152953] (**Enade 2011**) No início do século XVI, a crise da Igreja tornava-se mais aguda, culminando com uma ruptura, a qual convencionou-se chamar de Reforma. Em relação a isso, Jean Delumeau afirma: com efeito, a principal fraqueza da Igreja não estava nos abusos financeiros da cúria romana, nem no estilo de vida, por vezes escandaloso, (...) Residia, sim, na muito deficiente instrução religiosa e na insuficiente formação dos pastores de almas (...). A Reforma nasceu, provavelmente, deste profundo desnível entre a mediocridade da oferta e a veemência inusitada da procura.

DELUMEAU, J. *A Civilização do Renascimento*. Lisboa: Estampa, 1984, vol I, p. 137.

A respeito desse capítulo da história ocidental, é correto afirmar que

- a) a imprensa criada por Gutemberg alguns anos antes da Reforma estava fortemente vinculada à Igreja, dificultando a divulgação e expansão do ideário reformador, mantendo, dessa forma, o desnível ao qual se refere Delumeau.
- b) a forma como a Igreja administrava a religião não atendia a demanda por bens simbólicos da burguesia em ascensão, mas apenas do povo simples, majoritariamente camponeses.
- c) a venda de indulgências, o estilo de vida do alto clero, o comércio de relíquias, o clero absenteísta e a prática da simonia agravavam a crise da Igreja e o desnível mencionado por Delumeau.
- d) os reformadores se empenharam em proporcionar sólida educação, mas que só era acessível a jovens oriundos da classe abastada.
- e) a crise e o desnível entre oferta e procura eram mais agudos na periferia do que no centro (Roma).

Resposta:

[C]

2ª Colocada

[152955] (**Enade 2011**) No bojo da constituição do Estado Nacional brasileiro, é criado, em 1838, o Instituto Histórico e Geográfico Brasileiro (IHGB), com a função de pensar a gênese da sociedade nacional. Temas como civilização e nacionalidade estiveram nas pautas do Instituto desde seus primórdios.

Nesse contexto, assinale a opção que corresponde ao encadeamento correto entre nacionalidade e civilização no âmbito da História da Nação escrita no século XIX.

- a) A nova Nação brasileira se reconhece enquanto continuadora da tarefa civilizadora iniciada pela colonização portuguesa. Embora parta da composição da sociedade brasileira a partir das três raças, há destaque para a presença branca europeia.
- b) Pensando em termos de linha evolutiva da humanidade, os historiadores do IHGB elaboraram uma história da Nação, na qual indígenas e negros haviam conquistado o mesmo nível de civilização que os brancos.
- c) A historiografia brasileira nascente qualifica os grupos indígenas brasileiros como civilizações por possuírem o patamar de desenvolvimento das civilizações pré-colombianas: Inca, Asteca e Maia.
- d) Ao se propor dar conta da gênese da Nação brasileira, a escrita histórica incentivada pelo IHGB negava as ideias de civilização e progresso como forma de priorizar o sincretismo brasileiro.
- e) No projeto de desvendamento da gênese da sociedade brasileira, há a preferência pelo elemento indígena, tido como a base da nova nação que se queria constituir.

Resposta:

[A]

3ª Colocada

[156877] (Enade 2014)

Disponível em: <<http://www.chargeonline.com.br>>. Acesso em: 26 jul. 2014.

Verifica-se que a palavra "pena", na primeira fala, foi empregada com o mesmo sentido que no seguinte trecho.

- a) "Às vezes ouço passar o vento; e só de ouvir o vento passar, vale a pena ter nascido" (Fernando Pessoa).
- b) "Aprendi a amar menos, o que foi uma pena, e aprendi a ser mais cínica com a vida, o que também foi uma pena, mas necessário. Viver pra sempre tão boba e perdida teria sido fatal" (Tati Bernardi).
- c) "E pra deixar acontecer/A pena tem que valer/Tem que ser com você" (Jorge e Mateus).
- d) "A primeira imagem que surge quando o assunto é pena são os pássaros" (Arte no Corpo).
- e) "De boas palavras transborda o meu coração. Ao Rei consagro o que compus; a minha língua é como a pena de habilidoso escritor" (Bíblia Sagrada - Salmo 45).

Resposta:

[B]