

ARTES

1ª Colocada

[181737] (ENEM 2018)

TEXTO I



ALMEIDA, H. *Dentro de mim*, 2000. Fotografia p/b.
132 cm × 88 cm. Faculdade de Belas-Artes da
Universidade de Lisboa.

TEXTO II

A *body art* põe o corpo tão em evidência e o submete a experimentações tão variadas, que sua influência estende-se aos dias de hoje. Se na arte atual as possibilidades de investigação do corpo parecem ilimitadas – pode-se escolher entre representar, apresentar, ou ainda apenas evocar o corpo – isso ocorre graças ao legado dos artistas pioneiros.

SILVA, P. R. Corpo na arte, body art, body modification; fronteiras. II. *Encontro de História da Arte*: IFCH-Unicamp. 2006 (adaptado).

Nos textos, a concepção de *body art* está relacionada à intenção de

- estabelecer limites entre o corpo e a composição.
- fazer do corpo um suporte privilegiado de expressão.
- discutir políticas e ideologias sobre o corpo como arte.
- compreender a autonomia do corpo no contexto da obra.
- destacar o corpo do artista em contato com o espectador.

Resposta:

[B]

[Resposta do ponto de vista da disciplina de Artes]

Em sua designação a *body art* se expressa por meio do corpo, no qual é matéria e suporte para diversas realizações artísticas.

[Resposta do ponto de vista da disciplina de Português]

Tanto a imagem que reproduz a fotografia de Helena Almeida, autora de uma obra multifacetada que viria a ter no seu próprio corpo o elemento nuclear, como o texto de Priscila

Ramos Silva, professora de História da Arte Contemporânea na Unicamp, revelam que, para além de pintado ou desenhado, o corpo pode ser concebido como suporte privilegiado da obra da arte, conceito inerente à estética “*body art*”. Assim, é correta a opção [B].

2ª Colocada

[182807] (UEL 2019) Relacione as imagens às manifestações artísticas a seguir.



PROENÇA, Graça. *História da Arte*, 2009. p. 49.



ensinarhistoriajoelza.com.br



PROENÇA, Graça. *História da Arte*,
2009. p. 54.

IV)



caleidoscopio.blog.br

- (A) Representa a natureza e o cotidiano, bem como a visão do homem na captação de formas simples.
- (B) Ocupa espaços públicos, por meio de intervenções e performances artísticas, estabelecendo a relação entre arte e cidade.
- (C) Utiliza a pintura para causar efeitos ilusórios por meio da perspectiva arquitetônica das cenas.
- (D) Expressa o poder, respeitando as convenções, como a frontalidade e a indicação do lugar das personagens na composição.

Assinale a alternativa que contém a associação correta.

- a) I-B, II-D, III-A, IV-C.
- b) I-C, II-A, III-D, IV-B.
- c) I-C, II-B, III-A, IV-D.
- d) I-D, II-A, III-C, IV-B.
- e) I-D, II-C, III-A, IV-B.

Resposta:

[B]

O que há em comum nas imagens e nos movimentos artísticos é que são registros feitos em paredes: nas ruas, igrejas, cavernas. São todas manifestações culturais em diferentes momentos históricos.

I-C - A Arte Romana traz a pintura como elemento de decoração da arquitetura. Eram afrescos em paredes e murais, que causavam efeitos ilusórios por meio da perspectiva.

II-A - A Arte Rupestre compreende os primeiros registros de manifestação artística. Trata-se de expressões simples, feitas nas cavernas com desenhos, pinturas de animais e plantas, utilizando cores simples obtidas de óxidos minerais, sangue, carvão e vegetais.

III-D - A Arte Bizantina representa as figuras por meio de mosaicos, utilizando, além da frontalidade, a determinação do lugar de cada personagem na composição.

IV-B - A Arte Urbana contemporânea é uma arte de intervenções, como performances artísticas, grafite. Ocupa espaços públicos, estabelecendo, assim, relação entre arte e cidade.

BIOLOGIA

1ª Colocada

[184313] (IFCE 2019) Na parada de destino, Júlia desce com o coração acelerado. A respiração ofegante e as mãos suadas são sinais claros do seu nervosismo, mas ela está decidida. Esse é o momento certo. Caminha alguns quarteirões pela rua Ildefonso Albano, toca a campainha do apartamento. Ninguém atende. Toca novamente. Continua sem resposta. Liga para o Vinícius.

- Oi, bebê, tudo bom?

- Oi, Vini, tudo. Onde você está, meu bem?

- Bebê, vim ao mercantil comprar um refrigerante. Você quer alguma coisa?

- Sério, Vinícius? Refri? Sua glicose deu alterada, você está acima do peso, não pode ficar bebendo essas coisas.

- Tudo bem, bebê. Vou comprar uma polpa de frutas, então.

Os hábitos alimentares da nossa sociedade causam preocupação. No Brasil, (dados de 2014) o sobrepeso atinge mais da metade da população adulta. Para combater este problema, além de uma dieta equilibrada, a prática de exercícios é fundamental. Sabendo disso, é **correto** afirmar que

- a) a glicose encontrada nos alimentos doces pode demorar até uma hora para ser metabolizada.
- b) Júlia não devia se preocupar com a ingestão de refrigerante pelo namorado. Como refrigerantes não possuem níveis significativos de gordura, não podem ser responsáveis pelo seu sobrepeso, sendo este devido ao consumo de alimentos gordurosos.
- c) a única função biológica importante das gorduras é servir de armazenamento energético. Portanto, uma pessoa com sobrepeso ou obesa deve, obrigatoriamente, cortar toda e qualquer gordura de sua dieta.
- d) a glicose é o único tipo de monossacarídeo existente entre os carboidratos.
- e) a glicose presente na corrente sanguínea, quando em excesso, é convertida em glicogênio pelo fígado, servindo de reserva energética de curta duração.

Resposta:

[E]

[A] Incorreta. A glicose encontrada nos alimentos doces leva apenas poucos minutos, para ser metabolizada, com rápida absorção.

[B] Incorreta. Os refrigerantes possuem níveis altíssimos de carboidratos (açúcares) que, quando metabolizados no fígado, são convertidos em gordura, além de aumentarem as taxas de glicose na corrente sanguínea.

[C] Incorreta. As gorduras, além de servirem como armazenamento energético, participam da construção das membranas celulares, mantêm a temperatura corporal, protegem os órgãos, transportam certas vitaminas e são precursoras de hormônios esteroides.

[D] Incorreta. Os monossacarídeos são carboidratos que apresentam entre 3 e 7 átomos de carbono na molécula, sendo os mais conhecidos a glicose, a frutose, a galactose, a ribose e a desoxirribose.

2ª Colocada

[183054] (ENEM PPL 2018) De acordo com o Ministério da Saúde, a cegueira noturna ou nictalopia é uma doença caracterizada pela dificuldade de se enxergar em ambientes com baixa luminosidade. Sua ocorrência pode estar relacionada a uma alteração ocular congênita ou a problemas nutricionais. Com esses sintomas, uma senhora dirigiu-se ao serviço de saúde e seu médico sugeriu a ingestão de vegetais ricos em carotenoides, como a cenoura.

Disponível em: <http://bvsmms.saude.gov.br>. Acesso em: 1 mar. 2012 (adaptado).

Essa indicação médica deve-se ao fato de que os carotenoides são os precursores de

- a) hormônios, estimulantes da regeneração celular da retina.
- b) enzimas, utilizadas na geração de ATP pela respiração celular.
- c) vitamina A, necessária para a formação de estruturas fotorreceptoras.
- d) tocoferol, uma vitamina com função na propagação dos impulsos nervosos.
- e) vitamina C, substância antioxidante que diminui a degeneração de cones e bastonetes.

Resposta:

[C]

A vitamina A é fundamental para a produção e o bom funcionamento dos fotorreceptores de luz na retina do olho. Esses fotorreceptores são os bastonetes.

SuperProfessor

ESPAÑOL

1ª Colocada

[181735] (ENEM 2018) ¿Qué es la *X Solidaria*?

La *X Solidaria* es una equis que ayuda a las personas más vulnerables. Podrás marcarla cuando hagas la declaración de la renta. Es la casilla que se denomina “Fines Sociales”.

Nosotros preferimos llamarla *X Solidaria*:

- porque al marcarla haces que se destine un 0,7% de tus impuestos a programas sociales que realizan las ONG.
- porque se benefician los colectivos más desfavorecidos, sin ningún coste económico para ti.
- porque NO marcarla es tomar una actitud pasiva, y dejar que sea el Estado quien decida el destino de esa parte de tus impuestos.
- porque marcándola te conviertes en contribuyente activo solidario.

Disponível em: <http://xsolidaria.org>. Acesso em: 20 fev. 2012 (adaptado).

As ações solidárias contribuem para o enfrentamento de problemas sociais. No texto, a ação solidária ocorre quando o contribuinte

- a) delega ao governo o destino de seus impostos.
- b) escolhe projetos que terão isenção de impostos.
- c) destina parte de seus impostos para custeio de programas sociais.
- d) determina a criação de impostos para implantação de projetos sociais.
- e) seleciona programas para beneficiar cidadãos vulneráveis socialmente.

Resposta:

[C]

Apenas a alternativa [C] é correta, pois em “*haces que se destine un 0,7% de tus impuestos a programas sociales que realizan las ONG*” há a decisão do contribuinte sobre o destino de parte dos impostos para programas sociais realizados por ONGs.

As demais alternativas são incorretas, porque:

- [A] como indica o terceiro item do texto, deixar que o Estado decida o destino dos impostos é uma atitude passiva, e não denota solidariedade;
- [B] não há qualquer menção no texto à isenção de impostos;
- [D] não há criação de impostos, apenas há a opção sobre o destino de parte do imposto de renda, que obrigatoriamente já é cobrado do contribuinte;
- [E] a ação solidária não é a escolha de programas, mas sim optar por doar às ONGs que realizam programas sociais.

2ª Colocada

[179226] (UECE 2018) La escritura correcta del numeral está en

- a) 36 – treintaiséis.
- b) 520 – quinientos veinte.
- c) 2002 – dos mil y dos.
- d) 28 – veinte y ocho.

Resposta:

[B]

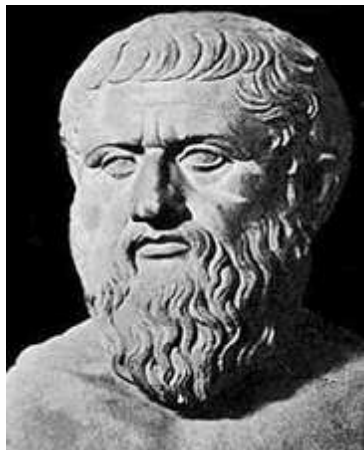
Apenas a alternativa [B] é correta. Os demais numerais seriam: em [A] *treinta y seis*; [C] *dos mil dos*; [D] *veintiocho*.

SuperProfessor

FILOSOFIA

1ª Colocada

[179444] (UPE-SSA2 2018) Leia o texto a seguir sobre o tema Filosofia na História:



Disponível em: www.google.com.br/search?q=platão&

A filosofia antiga grega e greco-romana tem uma história mais que milenar. Partindo do século VI a.C., chega até o ano de 529 d.C., ano em que o imperador Justiniano mandou fechar as escolas pagãs e dispersar os seus seguidores. Nesse arco de tempo, podemos distinguir o momento das grandes sínteses de Platão e Aristóteles.

(REALE, Giovanni. *História da Filosofia: Antiguidade e Idade Média*. São Paulo: Paulinas, 1990, p. 25-26).

O autor na citação acima sinaliza a significância do período sistemático da filosofia antiga. No que tange à filosofia de Platão, assinale a alternativa **CORRETA**.

- a) Platão propõe a existência das 'essências ou formas', que estão presentes no mundo das ideias e são modelos eternos das coisas sensíveis.
- b) A filosofia de Platão salienta as essências do mundo sensível que são modelos para o mundo das ideias.
- c) O pensamento de Platão não teve papel decisivo do desenvolvimento da mística, da teologia e da filosofia cristã.
- d) As ideias de Platão têm a confiança absoluta no poder dos sentidos e desconfiam do conhecimento racional.
- e) O pensamento filosófico de Platão tem como finalidade a descoberta do mundo físico, declinando do campo da metafísica.

Resposta:

[A]

Para responder à questão, o aluno deve conhecer o pensamento filosófico platônico, segundo o qual o verdadeiro conhecimento humano se daria a partir da passagem do "mundo das aparências" para o "mundo das essências" ou "mundo das ideias". Para Platão, as formas e conceitos só existiriam em suas formas puras e imutáveis no plano das ideias, o que possibilitaria um conhecimento autêntico de todas as coisas. As impressões advindas dos sentidos, por sua vez, levariam a ideias ilusórias, de modo que no mundo sensível estariam presentes cópias imperfeitas e mutáveis dos conceitos, tal como indicado pela alternativa [A].

2ª Colocada

[182994] (ENEM PPL 2018) Demócrito julga que a natureza das coisas eternas são pequenas substâncias infinitas, em grande número. E julga que as substâncias são tão pequenas que fogem às nossas percepções. E lhes são inerentes formas de toda espécie, figuras de toda espécie e diferenças em grandeza. Destas, então, engendram-se e combinam-se todos os volumes visíveis e perceptíveis.

SIMPLÍCIO. Do Céu (DK 68 a 37). In: *Os pré-socráticos*. São Paulo: Nova Cultural, 1996 (adaptado).

A Demócrito atribui-se a origem do conceito de

- a) porção mínima da matéria, o átomo.
- b) princípio móvel do universo, a *arché*.
- c) qualidade única dos seres, a essência.
- d) quantidade variante da massa, o *corpus*.
- e) substrato constitutivo dos elementos, a *physis*.

Resposta:

[A]

O pensamento filosófico de Demócrito, como descrito no texto, caracteriza-se pela interpretação da natureza das coisas a partir de leis mecânicas. Para ele, todas as coisas seriam compostas por unidades indestrutíveis e indivisíveis, combinadas entre si, em quantidade infinita. Por essa concepção, que descreve uma porção mínima da matéria, atribui-se a Demócrito a formulação do conceito de átomo, sendo a descrição feita por ele bastante próxima do modelo moderno de átomo.

FÍSICA

1ª Colocada

[184329] (IFCE 2019) Um automóvel possui velocidade constante $v = 20$ m/s. Ao avistar um semáforo vermelho à sua frente, o motorista freia o carro imprimindo uma aceleração de -2 m/s². A distância mínima necessária para o automóvel parar, em m, é igual a

(Despreze qualquer resistência do ar neste problema)

- a) 50.
- b) 200.
- c) 400.
- d) 10.
- e) 100.

Resposta:

[E]

Como a aceleração escalar é constante, o movimento é uniformemente variado. Aplicando a equação de Torricelli:

$$v^2 = v_0^2 + 2a\Delta S \Rightarrow \Delta S = \frac{v^2 - v_0^2}{2a} = \frac{0 - 20^2}{-4} \Rightarrow \Delta S = 100\text{m.}$$

2ª Colocada

[182489] (EEAR 2019) Um atleta pratica salto ornamental, fazendo uso de uma plataforma situada a 5m do nível da água da piscina. Se o atleta saltar desta plataforma, a partir do repouso, com que velocidade se chocará com a água?

Obs.: despreze a resistência do ar e considere o módulo da aceleração da gravidade

$$g = 10 \text{ m/s}^2.$$

- a) 10 m/s.
- b) 20 m/s.
- c) 30 m/s.
- d) 50 m/s.

Resposta:

[A]

Aplicando a equação de Torricelli, obtemos:

$$v^2 = v_0^2 + 2a\Delta s$$

$$v^2 = 0 + 2 \cdot 10 \cdot 5$$

$$v^2 = 100$$

$$\therefore v = 10 \text{ m/s}$$

GEOGRAFIA

1ª Colocada

[184307] (IFCE 2019) A nova geografia política do mundo, segundo alguns, teria como base fundamental o chamado “sistema global”, ou sistema-mundo, uma espécie de “ator” muito mais importante que os Estados nacionais ou mesmo que as associações internacionais tais como a União Europeia.

(VESENTINI, J. W. Novas Geopolíticas, p. 38, 2015).

Sobre o assunto apresentado no texto, é **correto** afirmar-se que

- a) a globalização atual possui uma grande circulação de ideias e de produtos por causa do avanço dos meios de comunicação e da rede de transporte mundial.
- b) os Blocos Econômicos não representam o mundo globalizado, pois suas atuações se limitam às regiões continentais do planeta.
- c) a nova geografia política apresentada no texto encontra-se cada vez mais subordinada a um estudo regional em um mundo dividido entre capitalistas e socialistas.
- d) a União Europeia é um bloco econômico recente em um novo contexto de globalização, no qual o capitalismo encontra-se majoritário, não existindo países socialistas por causa do fim da Velha Ordem Mundial.
- e) a geografia política atual não estuda as relações econômicas entre as nações, pois o mundo apresenta-se dividido em dois grupos ideológicos que disputam a hegemonia do planeta.

Resposta:

[A]

A globalização é uma fase recente de expansão do modo de produção capitalista no espaço mundial. É caracterizada pela aceleração dos fluxos de mercadorias, capital financeiro, pessoas e informações devido a modernização integrada das redes de transportes, telecomunicações e informática (difusão dos computadores, internet e redes sociais).

2ª Colocada

[184300] (IFCE 2019) Há uma economia global caótica e obsessivamente voltada para a engrenagem financeira. A dimensão produtivista e empregatícia, tradicional ao desenvolvimento do capitalismo, vem sendo deixada à deriva, alterando as relações clássicas entre o capital e o trabalho em favor das novas tensões entre os que têm trabalho e emprego e os que não os têm.

(SARAIVA. 2012. p. p. 79 e 80).

Sobre o assunto retratado no trecho acima, é **correto** afirmar-se que

- a) faz parte da atual globalização a desigualdade social, sendo necessária para alcançar uma sociedade do tipo planificada.
- b) o capitalismo, em pleno século XXI, não consegue eliminar as desigualdades sociais e econômicas entre as pessoas.
- c) a desigualdade gerada pelo capitalismo é resultado da submissão do mesmo aos países emergentes após o fim da Guerra Fria.
- d) “os que têm trabalho e emprego e os que não têm” são resultado exclusivamente do desemprego conjuntural.
- e) a “engrenagem financeira” citada no texto pode ser entendida pela disputa ideológica presente ainda no século XXI.

Resposta:

[B]

Na atualidade, o capitalismo financeiro, monopolista e globalizado é dominante no mundo. Assim, ocorre a hegemonia do sistema financeiro e, por vezes, a produção nas suas dimensões industrial e agropecuária por exemplo é secundária. Por exemplo, em alguns países, grande parte do lucro nas indústrias é drenado para os bancos e não reverte em novos investimentos e empregos. As desigualdades socioeconômicas ficaram ainda mais agudas, uma vez que avançou o desemprego estrutural (provocado pela tecnologia) e o setor financeiro gera poucos empregos.

SuperProfessor

HISTÓRIA

1ª Colocada

[184208] (UPF 2019) O historiador romano Tácito escreveu sobre o tratamento dado aos cristãos em Roma:

“No tempo de Péricles (461-429 a.C), o comparecimento à assembleia soberana era aberto a todo o cidadão. A assembleia era um comício ao ar livre que reunia centenas de atenienses do sexo masculino, com idade superior a 18 anos. Todos os que compareciam tinham direito de fazer uso da palavra. As decisões da assembleia representavam a palavra final na guerra e na paz, nos tratados, nas finanças, nas legislações, nas obras públicas, no julgamento dos casos mais importantes, na eleição de administradores, enfim na totalidade das atividades governamentais”.

(BRAICK, P. R.; MOTA, M. B. *História: Das cavernas ao terceiro milênio*. 3ª ed. São Paulo: Moderna, 2013, p. 102)

O texto acima refere-se a Atenas, considerada o berço da Democracia no mundo antigo. Sobre aquele regime democrático, está correto afirmar que

- apenas os homens livres, proprietários, nascidos em Atenas, filhos de pais e mães atenienses, eram considerados cidadãos, com direito à participação direta nas decisões tomadas.
- baseava-se na participação direta de toda a população nas Assembleias Legislativas, que uma vez por ano se reuniam em praça pública, chamada de Ágora, e deliberavam sobre os mais variados assuntos.
- os estrangeiros, bem como os escravos libertos, podiam participar livremente das decisões tomadas nas assembleias, representando seus próprios interesses.
- é um equívoco chamá-lo de democrático, pois negava a participação dos representantes eleitos pelos proprietários de terras.
- como não havia escravos em Atenas, a quase totalidade da população tinha participação política daquela Cidade-Estado.

Resposta:

[A]

A democracia foi implantada em Atenas em 509 a.C por Clístenes. Havia uma igualdade política no qual todos os cidadãos eram iguais. A cidadania era restrita, apenas 10% da população eram aptos a exercer a cidadania, mulheres, escravos e estrangeiros não eram cidadãos. A democracia era caracterizada pela total igualdade de direitos entre todos os cidadãos, independentemente da origem social ou do grau de riqueza. A alternativa [A] está correta, embora não precisava ser necessariamente proprietário para exercer a cidadania.

2ª Colocada

[184297] (IFCE 2019) A Revolução Francesa, ocorrida em 1789, foi um dos maiores movimentos sociais e políticos da história do Ocidente. Os revolucionários tinham como ideais defender a liberdade e a igualdade como elementos essenciais para a construção de uma sociedade para todos. A Revolução Francesa, com seu vigor revolucionário, influenciou diversos movimentos no mundo, inclusive no Brasil.

Podemos apontar como um importante fator propulsor para a Revolução Francesa

- as guerras de conquistas realizadas por Napoleão Bonaparte.

- b) a revolta da maioria da população francesa (burguesia, camponeses e trabalhadores urbanos), motivada pelas injustiças sociais promovidas pela monarquia absolutista e os governantes da época.
- c) a grande influência da burguesia e dos trabalhadores urbanos sobre o sistema político da França.
- d) a busca pelo direito de voto da nobreza e por eleições sem fraudes.
- e) o desejo de permanência da divisão da sociedade em três ordens, conhecida como primeiro estado, segundo estado e terceiro estado.

Resposta:

[B]

Somente a alternativa [B] está correta. O absolutismo da dinastia de Bourbon na França prejudicou profundamente o Terceiro Estado composto por trabalhadores do campo, da cidade e a burguesia. Os trabalhadores eram muito explorados pagando pesados impostos e a burguesia mantinha o Estado através de impostos em dinheiro. Inspirados nas ideias Iluministas, a burguesia liderou um movimento com apoio do povo culminando no fim do Absolutismo no contexto da Revolução Francesa, 1789-1799.

SuperProfessor

INGLÊS**1ª Colocada**

[182549] (EEAR 2019) Choose the best alternative, according to the cartoon.



According to what the boy says, he _____.

- a) wants to take care of the baby
- b) is asking permission to surf the internet
- c) is curious to know the origin of the babies
- d) will be successful in downloading a baby from the internet

Resposta:

[C]

A alternativa [C] está correta, pois afirma que o garoto “está curioso para saber a origem dos bebês”. O texto coloca: “Eu perguntei ao meu pai de onde as crianças vem. Ele disse que as pessoas fazem download delas da internet!”.

2ª Colocada

[181728] (ENEM 2018)



"WHEN I WAS 5 EVERYONE TOLD ME TO BE A BIG BOY.
WHEN I WAS 10 THEY TOLD ME I SHOULD BE MORE MATURE.
NOW THEY SAY IT'S TIME TO START ACTING LIKE AN ADULT.
AT THIS RATE, I'LL BE ELIGIBLE FOR SOCIAL SECURITY
BEFORE I GRADUATE FROM HIGH SCHOOL!"

GLASBERGEN, R. Disponível em: www.glasbergen.com.
Acesso em: 3 jul. 2015 (adaptado).

- No cartum, a crítica está no fato de a sociedade exigir do adolescente que
- a) se aposente prematuramente.
 - b) amadureça precocemente.
 - c) estude aplicadamente.
 - d) se forme rapidamente.
 - e) ouça atentamente.

Resposta:

[B]

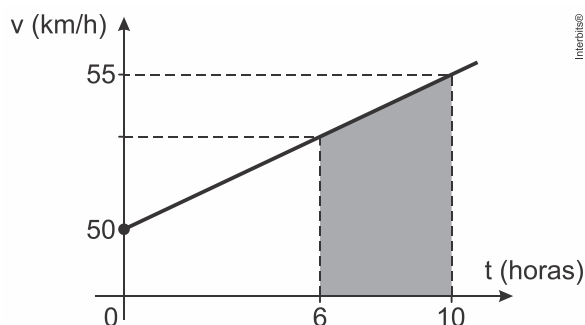
A personagem menciona os pedidos os quais são feitos a ela: que seja um menino (*a big boy*), que amadureça (*be more mature*) e que passe a se comportar com um adulto (*start acting like an adult*). Todas essas demandas apontam para a ideia de amadurecimento precoce, apresentada na alternativa [B].

SuperProfessor

MATEMÁTICA

1ª Colocada

[172814] (EPCAR - CPCAR 2018) O gráfico a seguir é de uma função polinomial do 1º grau e descreve a velocidade v de um móvel em função do tempo t :



Assim, no instante $t = 10$ horas o móvel está a uma velocidade de 55 km/h, por exemplo.

Sabe-se que é possível determinar a distância que o móvel percorre calculando a área limitada entre o eixo horizontal t e a semirreta que representa a velocidade em função do tempo. Desta forma, a área hachurada no gráfico fornece a distância, em km, percorrida pelo móvel do instante 6 a 10 horas.

É correto afirmar que a distância percorrida pelo móvel, em km, do instante 3 a 9 horas é de

- a) 318
- b) 306
- c) 256
- d) 212

Resposta:

[A]

Calculando:

$$f(x) = ax + b$$

$$f(0) = 50 \Rightarrow b = 50$$

$$a = \frac{55 - 50}{10 - 0} = \frac{5}{10} = \frac{1}{2}$$

$$f(x) = \frac{x}{2} + 50$$

$$f(3) = \frac{3}{2} + 50 = 51,5$$

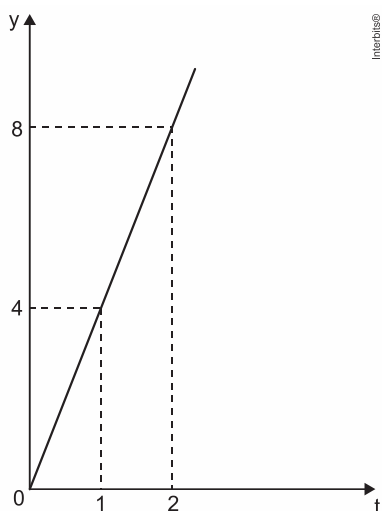
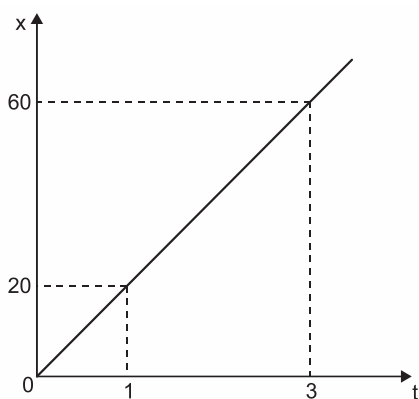
$$f(9) = \frac{9}{2} + 50 = 54,5$$

$$S = \frac{(51,5 + 54,5) \cdot (9 - 3)}{2} \Rightarrow S = 318$$

2ª Colocada

[183024] (ENEM PPL 2018) A quantidade x de peças, em milhar, produzidas e o faturamento y , em milhar de real, de uma empresa estão representados nos gráficos, ambos em função do

número t de horas trabalhadas por seus funcionários.



O número de peças que devem ser produzidas para se obter um faturamento de R\$ 10.000,00 é

- a) 2.000.
- b) 2.500.
- c) 40.000.
- d) 50.000.
- e) 200.000.

Resposta:

[D]

Tem-se que $y = \frac{8}{2}t = 4t$ e $x = \frac{60}{3}t = 20t$. Logo, se $y = 10$ milhares de reais, então

$$10 = 4t \Leftrightarrow t = \frac{5}{2} \text{ h.}$$

Portanto, segue que

$$x = 20 \cdot \frac{5}{2} = 50.$$

A resposta é 50000 peças.

PORTUGUÊS

1ª Colocada

[182923] (ENEM PPL 2018)

Disponível em: <http://arquivo-x.webnode.com>. Acesso em: 5 dez. 2012.

Em sua conversa com o pai, Calvin busca persuadi-lo, recorrendo à estratégia argumentativa de

- mostrar que um bom trabalho como pai implica a valorização por parte do filho.
- apelar para a necessidade que o pai demonstra de ser bem-visto pela família.
- explorar a preocupação do pai com a própria imagem e popularidade.
- atribuir seu ponto de vista a terceiros para respaldar suas intenções.
- gerar um conflito entre a solicitação da mãe e os interesses do pai.

Resposta:

[D]

Em sua conversa com o pai, Calvin recorre à estratégia do elogio para induzi-lo a compactuar com ele na intenção de se libertar da tarefa de ajudar a mãe na cozinha, ou seja, atribui seu ponto de vista ao interlocutor para que o apoie no seu propósito. Assim, é correta a opção [D].

2ª Colocada

[183143] (CP2 2019)

TURMA DO XAXADO



Texto de Antônio Cedraz publicado no livro *Xaxado*: ano 1 (Salvador: Editora e Estúdio Cedraz, 2003)

Podemos apontar como causa da mudança de atitude do personagem, no último quadrinho, o fato de

- a) identificar-se culturalmente com o cartaz do último quadrinho.
- b) admirar o trabalho do ator do cartaz do último quadrinho.
- c) não apreciar o figurino dos personagens dos quadrinhos anteriores.
- d) não gostar dos filmes de ação anunciados nos dois primeiros quadrinhos.

Resposta:

[A]

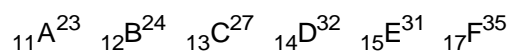
Nos dois primeiros quadrinhos, vemos o personagem observando cartazes com homens bastante distantes da sua realidade cultural. No último quadrinho, no entanto, isso muda, já que a personagem assemelha-se à figura de Lampião, identificando-se culturalmente com ela e, assim, animando-se.

SuperProfessor

QUÍMICA

1ª Colocada

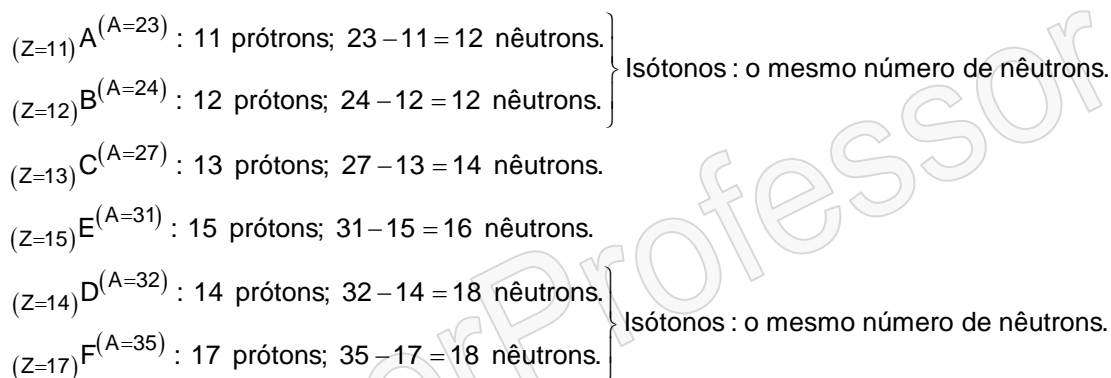
[184330] (IFCE 2019) Comparando os elementos abaixo, todos de um mesmo período da tabela periódica, e seguindo as semelhanças atômicas entre eles é **correto** afirmar-se que



- D e E; A e B são isóbaros.
- B e D; D e E são isótopos.
- A e B; D e C são isóbaros.
- D e F; B e C são isótonos.
- A e B; D e F são isótonos.

Resposta:

[E]



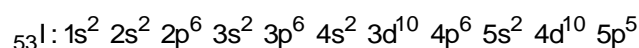
2ª Colocada

[184339] (IFCE 2019) O iodo, cujo símbolo é I e número atômico 53, possui aplicações bastante importantes. A sua ingestão é indicada, pois sua deficiência pode causar complicações no organismo. Na medicina é utilizado como tintura de iodo, um antisséptico. Sabendo que o iodo é um ametal, o seu grupo e período na Tabela Periódica são, respectivamente,

- calcogênios, 3º período.
- halogênios, 5º período.
- calcogênios, 5º período.
- halogênios, 7º período.
- actínídeos, 5º período.

Resposta:

[B]



Camada de valência: $\boxed{5}s^2 \boxed{5}p^5$ (7 elétrons)

$n = 5$: quinto período da tabela periódica

Sete ($2 + 5 = 7$) elétrons de valência: grupo 17 (família VIIA); halogênios

SOCIOLOGIA

1ª Colocada

[180090] (UFU 2018) Para Weber, um tipo de dominação é estabelecido, pois “obedece-se não à pessoa em virtude de seu direito próprio, mas à regra estatuída, que estabelece ao mesmo tempo a quem e em que medida se deve obedecer.”

COHN, Gabriel (Org.). *Weber: Sociologia*. 5.ed. São Paulo: Ática, 1991. p. 129. Coleção Grandes Cientistas Sociais.

Com base na análise weberiana, assinale a alternativa que indica o tipo de dominação a que essa descrição está relacionada.

- a) Dominação Legal.
- b) Dominação Carismática.
- c) Dominação Tradicional.
- d) Dominação Altruísta.

Resposta:

[A]

A dominação racional-legal é aquela em que o indivíduo se submete tendo em vista a regra racional que funciona de fundamento. Isso gera uma relação de impessoalidade, típica daquilo que Weber, em sua sociologia, compreende como burocracia.

2ª Colocada

[166068] (ENEM 2ª APLICAÇÃO 2016) O mercado tende a gerir e regulamentar todas as atividades humanas. Até há pouco, certos campos – cultura, esporte, religião – ficavam fora do seu alcance. Agora, são absorvidos pela esfera do mercado. Os governos confiam cada vez mais nele (abandono dos setores de Estado, privatizações).

RAMONET, I. *Guerras do século XXI: novos temores e novas ameaças*. Petrópolis: Vozes, 2003.

No texto é apresentada uma lógica que constitui uma característica central do seguinte sistema socioeconômico:

- a) Socialismo.
- b) Feudalismo.
- c) Capitalismo.
- d) Anarquismo.
- e) Comunitarismo.

Resposta:

[C]

[Resposta do ponto de vista da disciplina de Sociologia]

O capitalismo é o sistema econômico-social em que o centro da vida dos indivíduos é o mercado, fazendo com que as diversas instituições sociais estejam submetidas a essa lógica mercadológica, inclusive os Estados Nacionais.

[Resposta do ponto de vista da disciplina de Geografia]

O sistema capitalista é caracterizado pela economia de mercado liderada por empresas privadas, as empresas estatais são complementares. Valoriza-se a propriedade privada dos meios de produção e o objetivo é maximização dos lucros. A sociedade capitalista apresenta uma complexa divisão de classes. O neoliberalismo é uma política econômica que defende a progressiva diminuição do papel do Estado na economia, inclusive com privatizações que atingem inclusive os setores sociais e culturais.

[Resposta do ponto de vista da disciplina de História]

O capitalismo é um sistema econômico baseado no livre mercado, na propriedade privada, na autorregulação econômica, na obtenção de lucro e na sociedade de consumo. Nesse sentido, quando o texto afirma que “*o mercado tende a gerir e regulamentar todas as atividades humanas*” ele faz uma clara referência ao capitalismo.

SuperProfessor

FORMAÇÃO GERAL

1ª Colocada

[177758] (ENADE 2017) Segundo o relatório da Organização das Nações Unidas para a Alimentação e a Agricultura de 2014, a agricultura familiar produz cerca de 80% dos alimentos no mundo e é guardiã de aproximadamente 75% de todos os recursos agrícolas do planeta. Nesse sentido, a agricultura familiar é fundamental para a melhoria da sustentabilidade ecológica.

Disponível em: <<http://www.fao.org>>. Acesso em: 29 ago. 2017 (adaptado).

Considerando as informações apresentadas no texto, avalie as afirmações a seguir:

- I. Os principais desafios da agricultura familiar estão relacionados à segurança alimentar, à sustentabilidade ambiental e à capacidade produtiva.
- II. As políticas públicas para o desenvolvimento da agricultura familiar devem fomentar a inovação, respeitando o tamanho das propriedades, as tecnologias utilizadas, a integração de mercados e as configurações ecológicas.
- III. A maioria das propriedades agrícolas no mundo tem caráter familiar, entretanto o trabalho realizado nessas propriedades é majoritariamente resultante da contratação de mão de obra assalariada.

É correto o que se afirma em

- a) I, apenas.
- b) III, apenas.
- c) I e II, apenas.
- d) I e III, apenas.
- e) I, II e III.

Resposta:

[C]

2ª Colocada

[177756] (ENADE 2017) A pessoa *trans* precisa que alguém ateste, confirme e comprove que ela pode ser reconhecida pelo nome que ela escolheu. Não aceitam que ela se autodeclare mulher ou homem. Exigem que um profissional de saúde diga quem ela é. Sua declaração é o que menos conta na hora de solicitar, judicialmente, a mudança dos documentos.

Disponível em: <<http://www.ebc.com.br>>. Acesso em: 31 ago. 2017 (adaptado).

No chão, a travesti morre
Ninguém jamais saberá seu nome
Nos jornais, fala-se de outra morte
De tal homem que ninguém conheceu

Disponível em: <<http://www.aminoapps.com>>. Acesso em: 31 ago. 2017 (adaptado).

Com base nessas falas, discorra sobre a importância do nome para as pessoas transgêneras e, nesse contexto, proponha uma medida, no âmbito das políticas públicas, que tenha como objetivo facilitar o acesso dessas pessoas à cidadania.

Resposta:

Mencionar que o nome, materializado nos documentos oficiais de identificação, quando não condiz com a identidade de gênero, pode gerar diversos problemas relacionados ao acesso

das pessoas à cidadania, tais como: acesso à saúde e educação, direito ao voto e inserção no mundo do trabalho.

Como política pública, mencionar:

- Facilitar a mudança dos documentos para pessoas transgêneras, reconhecendo a autonomia das pessoas em relação à definição de sua identidade de gênero;
- Elaboração de leis que garantam a mudança do nome e assegurem outros direitos para as pessoas transexuais;
- Ampliação do acesso à saúde, através de atendimento pelo SUS e implementação de núcleos de assistência psicológica para pessoas transgêneras e familiares;
- Tornar obrigatório que estabelecimentos comerciais e empresas utilizem o nome social das pessoas que assim solicitarem, sejam clientes ou empregados;
- Campanhas de conscientização social contra o preconceito e campanhas educativas específicas a serem realizadas em ambiente escolar;
- Desenvolvimento de ações afirmativas de inclusão pessoas transgêneras;
- Adoção de sanções legais para quem violar o direito à autodeterminação de gênero.

SuperProfessor

COMPONENTE ESPECÍFICO

1ª Colocada

[156867] (ENADE 2014) **Fora de Foco**

Uma jornalista baiana passou pelo que classificou como “enorme constrangimento” ao tirar a foto para renovar o passaporte, em Salvador: agentes da Polícia Federal pediram que ela prendesse o cabelo estilo *black power*, pois o sistema não aceitava a imagem gerada. “Eu gosto do meu cabelo e, naquela foto, fiquei terrível”, disse. A jornalista descarta ter recebido qualquer tratamento racista dos funcionários do local, mas reclamou no Facebook: “Essas coisas podem não ser intencionais, mas tudo, no fundo, tem um padrão que desvaloriza a estética que foge do convencional.” O delegado, chefe do setor, explicou que um cabelo de proporções maiores diminui o rosto do fotografado, e foi isso que o sistema impediu. “A gente concorda com ela que isso é inadmissível. O caso já foi passado para nossa sede em Brasília, para sabermos que medidas podem ser adotadas”, afirmou.

Diários Associados. *Estado de Minas*, 18 jul. 2014 (adaptado).

A notícia publicada no jornal abre um leque de possibilidades para o professor abordar o tema da diversidade cultural, por meio de práticas educativas que contemplem as questões históricas e suas implicações na vida cotidiana. Nessa perspectiva, avalie as afirmações a seguir.

- I. A temática diversidade cultural é parte do currículo de História do Brasil, conforme preconiza a Lei n.º 9.394/1996 (LDB), e, por estar relacionada a aspectos referentes à identidade nacional, portanto, a abordagem das temáticas correlatas deve restringir-se ao âmbito da referida disciplina.
- II. A abordagem disciplinar da diversidade cultural deve ser priorizada, buscando-se associações com conhecimentos não constantes do programa da disciplina.
- III. A diversidade cultural é tema a ser abordado na perspectiva da transversalidade, o que possibilita colocar em prática a relação entre as áreas dos conhecimentos em sua aplicabilidade transformadora dos fenômenos sociais e naturais.
- IV. A principal característica do trabalho com temas transversais é a condição de estabelecimento de relações entre disciplinas e teoria e prática; sujeito e sua produção de conhecimento; conhecimento trabalhado em sala de aula e conhecimentos não constantes dos programas escolares.

É correto apenas o que se afirma em

- a) I e II.
- b) I e III.
- c) III e IV.
- d) I, II e IV.
- e) II, III e IV.

Resposta:

[C]

2ª Colocada

[184652] (ENADE 2017) Entendemos a educação não formal como aquela voltada para o ser humano como um todo, cidadão do mundo, homens e mulheres. Em hipótese alguma, ela substitui ou compete com a educação formal, escolar. Poderá ajudar na complementação dessa última, via programações específicas, que articulem escola e comunidade educativa localizada no território de entorno da escola. A educação não formal tem alguns de seus

objetivos semelhantes aos da educação formal, como a formação de um cidadão pleno, mas ela tem também a possibilidade de desenvolver alguns objetivos que lhe são específicos, pela forma e pelos espaços onde se desenvolvem suas práticas, a exemplo de um conselho ou da participação em uma luta social contra as discriminações, por exemplo, e a favor das diferenças culturais.

GOHN, M. G. Educação não formal, participação da sociedade civil e estruturas colegiadas das escolas. *Ensaio: aval. pol. públ. Educ.*, Rio de Janeiro, v. 14, n. 50, p. 27-38, 2006 (adaptado).

Considerando o tema apresentado e práticas inclusivas e democráticas de articulação escola-comunidade e movimentos sociais comunitários, avalie as afirmações a seguir, a respeito de ações realizadas pela escola e/ou por seus profissionais nesse contexto.

- I. Identificar que objetivos da educação não formal estão sendo disseminados na comunidade e utilizá-los para complementar e aprimorar a prática educativa escolar.
- II. Descentralizar o poder decisório, que, geralmente, se encontra nas mãos da equipe gestora, para que os membros da comunidade sejam protagonistas das decisões colegiadas.
- III. Garantir a participação dos membros da comunidade nos órgãos colegiados da escola, pois esses são os locais onde se entrecruzam necessidades advindas da prática da educação formal/escolar com as da educação não formal.
- IV. Identificar e selecionar pais ou familiares que têm atuação política mais efetiva junto a movimentos sociais comunitários para que representem os demais.

É correto apenas o que se afirma em

- a) I e II.
- b) I e IV.
- c) III e IV.
- d) I, II e III.
- e) II, III e IV.

Resposta:

[D]